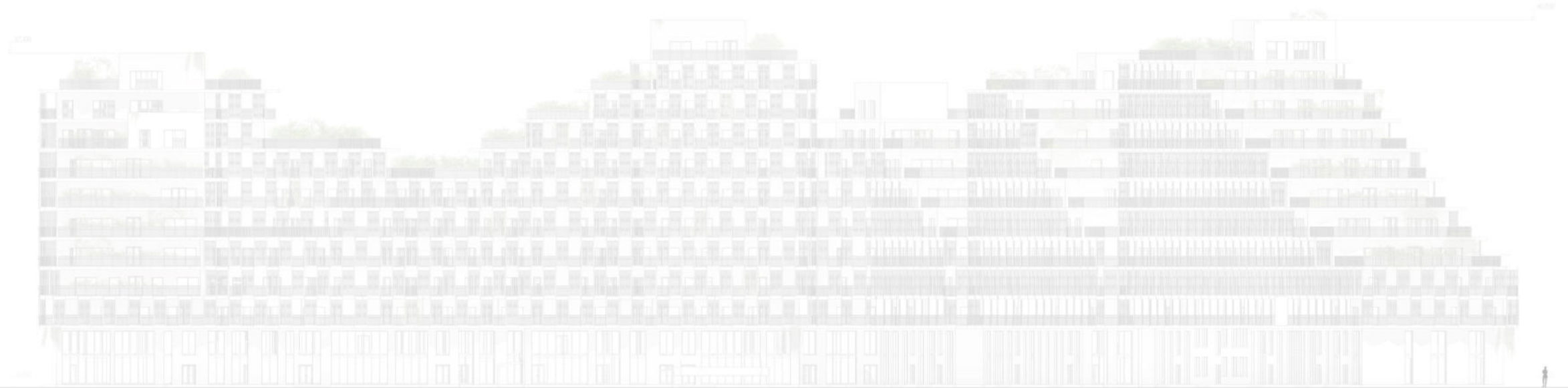


АТЕСТАЦІЙНА РОБОТА НА ЗДОБУТТЯ ОСВІТНЬОГО СТУПЕНЯ МАГІСТР
на тему:

**«Вплив природно-кліматичних умов на формування житлового середовища
в південних районах (на прикладі житлового комплексу в м. Одесі)»**



Здобувач: Козлова Діана Олегівна
Науковий керівник: доктор арх., проф. Тімохін Віктор Олександрович

РОЗДІЛ 1. ОСОБЛИВОСТІ ФОРМУВАННЯ ЖИТЛОВОГО СЕРЕДОВИЩА В ПІВДЕННИХ РАЙОНАХ

1.1. Історичні закономірності формування житлового середовища

1.2. Сучасні тенденції проектування житла

РОЗДІЛ 2. ОСОБЛИВОСТІ ОРГАНІЗАЦІЇ ЖИТЛОВИХ КОМПЛЕКСІВ У ПІВДЕННИХ РАЙОНАХ

2.1. Архітектурно-містобудівні принципи формування житлових комплексів

РОЗДІЛ 3. ФОРМУВАННЯ ЖИТЛОВОГО КОМПЛЕКСУ В УМОВАХ ПІВДЕННОЇ МІСЦЕВОСТІ УКРАЇНИ

2.2. Природно-кліматичні та архітектурні фактори, що впливають на естетичні та архітектурно-планувальні рішення житлових комплексів

ВПЛИВ ПРИРОДНО-КЛІМАТИЧНИХ УМОВ НА ФОРМУВАННЯ ЖИТЛОВОГО СЕРЕДОВИЩА В ПІВДЕННИХ РАЙОНАХ (НА ПРИКЛАДІ ЖИТЛОВОГО КОМПЛЕКСУ В М. ОДЕСІ)

2.3. Інноваційні принципи організації інтер'єру та благоустрою житлових комплексів

1.3. Вітчизняний досвід проектування житлових комплексів з урахуванням природно-кліматичних особливостей місцевості

2.3. Інноваційні принципи організації інтер'єру та благоустрою житлових комплексів

1 **Актуальність** обраної теми полягає у тому, що у сучасному світі росте потреба зменшення антропогенного впливу на оточуюче середовище, а також зменшення енергетичних затрат у житловому будівництві. У наш час, коли процес розвитку урбанізації охопив світ, створення обґрунтованого, пристосованого до природних умов місцевості, збереження екологічної ситуації та створення сприятливого середовища для життя є, безперечно дуже важливими.

2 **Мета дослідження** - врахування природно-кліматичних факторів в проектуванні житлового середовища з метою забезпечення безпеки життя людей, а також розробка науково-обґрунтованих принципів та методів проектування, щодо прогресивних архітектурно-планувальних рішень житла, розробка оптимальних об'ємно-планувальних рішень житлових чарунок і багатоповерхових житлових будинків для сучасних природно-кліматичних умов і на перспективу.

3 **Об'єкт дослідження:** житловий комплекс в південному регіоні України.

4 **Предмет дослідження:** вплив природно-кліматичних умов на формування житлового середовища в південних районах (на прикладі житлового комплексу в м. Одесі).

5 **Задачі дослідження:**

- теоретичне дослідження теми за літературними джерелами;
- аналіз вітчизняного та зарубіжного досвіду, виявлення нових тенденцій формування житлового середовища у південних районах;
- синтез новітніх прийомів та принципів формування житлових комплексів;
- оцінка природно-кліматичних особливостей обраної місцевості;
- вивчення інженерно-технічних особливостей організації житла;
- узагальнення практичного досвіду та ролі природно-кліматичних факторів в області проектування житлових комплексів.

6 **Наукова новизна результатів полягає у:**

- розширенні межі дослідження, спираючись на історичні закономірності та сучасні тенденції проектування житлового середовища у південних районах;
- поглибленні знань про архітектурно-містобудівні підходи, принципи раціональних та естетичних вирішень житлового середовища;
- удосконаленні методики проектування житла з урахуванням природного потенціалу місцевості;

СТРУКТУРА АТЕСТАЦІЙНОЇ РОБОТИ

1

РОЗДІЛ 1. ОСОБЛИВОСТІ ФОРМУВАННЯ ЖИТЛОВОГО СЕРЕДОВИЩА В ПІВДЕННИХ РАЙОНАХ

- 1.1. Історичні закономірності та вимоги до формування житлового середовища
- 1.2. Дослідження світових тенденцій проєктування житла
- 1.3. Вітчизняний досвід проєктування житлових комплексів з урахуванням природно-кліматичних особливостей місцевості

2

РОЗДІЛ 2. ОСОБЛИВОСТІ ОРГАНІЗАЦІЇ ЖИТЛОВИХ КОМПЛЕКСІВ У ПІВДЕННИХ РАЙОНАХ

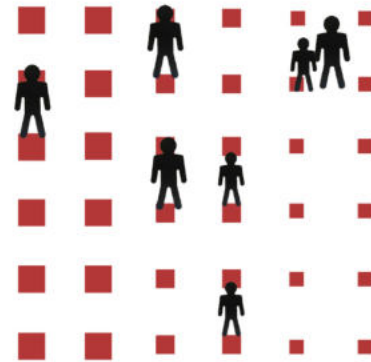
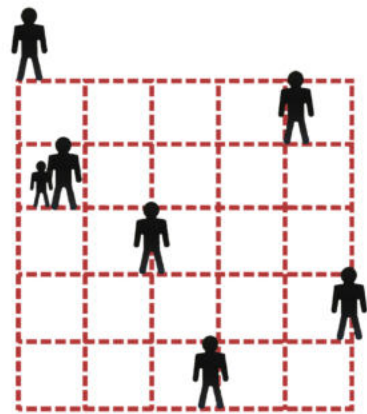
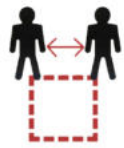
- 2.1. Архітектурно-містобудівні принципи формування житлових комплексів
- 2.2. Природно-кліматичні фактори, що впливають на естетичні та архітектурно-планувальні рішення житлових комплексів
- 2.3. Інноваційні принципи організації інтер'єру та благоустрою житлових комплексів

3

РОЗДІЛ 3. ФОРМУВАННЯ ЖИТЛОВОГО КОМПЛЕКСУ В УМОВАХ ПІВДЕННОЇ МІСЦЕВОСТІ УКРАЇНИ

- 3.1. Застосування новітніх прийомів формування житлового середовища
- 3.2. Модифікація моделі архітектурно-планувальної організації житла у південних районах
- 3.3. Впровадження принципів організації внутрішнього простору та благоустрою ділянки

РОЗДІЛ 1. ОСОБЛИВОСТІ ФОРМУВАННЯ ЖИТЛОВОГО СЕРЕДОВИЩА В ПІВДЕННИХ РАЙОНАХ



РОЗДІЛ 1. ОСОБЛИВОСТІ ФОРМУВАННЯ ЖИТЛОВОГО СЕРЕДОВИЩА В ПІВДЕННИХ РАЙОНАХ

1.1. Історичні закономірності формування житлового середовища



Симбіоз основних кліматичних характеристик формування житла у світовому масштабі, спричинена явними, об'єктивними факторами – спільністю поступового розвитку людства та природних зон.

ЗАКОНОМІРНОСТІ ФОРМУВАННЯ



Індивідуальність архітектурно-просторових принципів формування південних регіонів, що базуються на природно-кліматичних, регіональних, ідеологічних, особливостях, і їх складному взаємозв'язку.



ОСНОВНІ ІСТОРИЧНІ ПЕРІОДИ ФОРМУВАННЯ ЖИТЛОВОЇ АРХІТЕКТУРИ

| | | | | | |
|---|---|--|--|---|--|
| <p>- Доіндустріальний період -</p> <ul style="list-style-type: none"> - перехід від аграрного до промислового етапу розвитку архітектури; - проектування та будівництво безпечного житлового середовища з використанням природно-кліматичних умов місцевості; - створення нової типології житла та містобудівних поселень. <p>Стародавня Месопотамія в долині річки Євфрат</p> <p>(починаючи до н.е. допочатку XIX ст. н. е.)</p> | <p>- Період античності -</p> <ul style="list-style-type: none"> - нова об'ємно-просторова характеристика житла; - чіткість геометричних форм; - трансформація "двора у двір", перистильні будинки. <p>Типовий будинок у м. Прієна</p> <p>Озерні поселення</p> <p>(7 століття до н.е. - 5 століття н.е.)</p> | <p>- Епоха середньовіччя -</p> <ul style="list-style-type: none"> - падіння римських канонів, зміна філософських, естетичних і релігійних поглядів; - органічне, нерегулярне житлове утворення вміщувалося у правильну, задану геометрію; - простеження рис римської архітектури. <p>Селянський двір (м. Амелсбурен)</p> <p>Франконський селянський двір</p> <p>(5 століття н.е. - 15 століття н.е.)</p> | <p>- Епоха становлення Української південної архітектури -</p> <ul style="list-style-type: none"> - високий рівень організації житла грецьких колоній на березі Чорного моря; - "городище" як типова форма поселення; - поділ житла на верхні та нижні яруси. <p>Приклади "городища" на березі Чорного моря</p> <p>(7 століття до нашої ери)</p> | <p>- Епоха класицизму в Україні -</p> <ul style="list-style-type: none"> - геометрична чіткість і раціональність з античністю; - розвиток регіональних особливостей, традицій, індивідуальності; - велика швидкість будівництва житла; - відведення великої ролі містобудуванню. <p>Проект міста Херсон</p> <p>Проект міста Одеси</p> <p>(19 століття нашої ери)</p> | <p>- Промислова революція -</p> <ul style="list-style-type: none"> - зміна природних властивостей архітектурно-середовищних рис житлової архітектури; - зміна цінностей у процесі формування житлової архітектури; - формування трьох тенденцій розвитку житла; - кардинальна зміна організації житлового середовища. <p>Проект перепланування Парижа</p> <p>Садиба Шарівка</p> <p>(середина 19 століття нашої ери)</p> |
|---|---|--|--|---|--|

ВИМОГИ ДО ФОРМУВАННЯ ЖИТЛОВОГО СЕРЕДОВИЩА У ПІВДЕННИХ РАЙОНАХ

Залежність житла від природно-кліматичних умов

| Фактори рівні | Сонце | Вітер | Опади | Температурно-вологісний режим |
|----------------------|--|---|--|--|
| Територія | Орієнтація будинку, організація зелених насаджень | Орієнтація будинку, вітрозахисні заходи | Дренаж води, характер зелених насаджень | Щільність забудови |
| Форма | Рівень нахилу покрівлі і стін будинку | Аеродинаміка об'єму | Тип і характер покрівлі, посадка будівлі | Навантажувальність і підвищення просторів |
| Несучий остов | Масивність будівлі | Вітрові навантаження | Снігові навантаження | Деформаційна жорсткість |
| Оболонка | Характер світлових прорізів, сонцезахисні елементи, колористичне | Пристрої повітрообігу та вітрозахисту | Гідрозізація і вологість | Теплоізоляція |
| Внутрішній простір | Планування інсоляційного режиму приміщень | Розкриття у зонічних середовищах | Характер зелених насаджень | Теплове зонування і розкриття у зонічних середовищах |
| Інженерне обладнання | Система кондиціонування і вентиляції | Пристрої вентиляції | Водопостачання та каналізація | Теплопостачання і кондиціонування |

АРХІТЕКТУРНІ ВИМОГИ ТА ОСОБЛИВОСТІ ФОРМУВАННЯ ЖИТЛОВОГО СЕРЕДОВИЩА

| | | | | |
|---|--|--|--|---|
| <p>Наскрізне чи кутове провітрювання</p> <p>Кутове провітрювання квартир секційного будинку</p> <p>Наскрізне провітрювання в секційному будинку</p> <p>Наскрізне провітрювання в коридорних та галерейних будинках</p> | <p>Орієнтація</p> <p>Несприятлива орієнтація житлових будинків</p> <p>Меридіональна орієнтація</p> <p>Екваторіальна (тільки при галерейному типі)</p> <p>По геліотермічній осі (19-22,5°)</p> | <p>Сонцезахист</p> <p>Горизонтальний Нависаючі тераси, балкони, лоджії</p> <p>Вертикальний Панелі, решітки, перегородки, вертикальне озеленення</p> | <p>Відкриті тераси, балкони</p> | <p>Взаємозв'язок житла і природно-кліматичних умов</p> <p>Схема взаємодії природно-кліматичних умов і мікроклімату приміщень [Комплексна оцінка кліматичних умов житлової забудови / М.В. Тимофеев, О.В. Сергійчук, Г.В. Шамрина: навчальний посібник]</p> |
|---|--|--|--|---|

1.2. Світові тенденції проєктування житла



НАПРЯМИ ТА ТЕНДЕНЦІЇ РОЗВИТКУ ЖИТЛОВОЇ АРХІТЕКТУРИ ПІВДЕННИХ КРАЇН ТА РЕГІОНІВ НАБЛИЖЕНИХ ДО ВОДИ

- Гнучка архітектура -

Сформовано на основі концепцій теоретиків 20 ст.

- Експериментальна архітектура -

Базується на наукових дослідженнях П. Кука та Л. Вудса 1970х років.

- Автентична архітектура -

Виявлено в ході аналізу історичних закономірностей організації житла південних районів.

- Зелена архітектура -

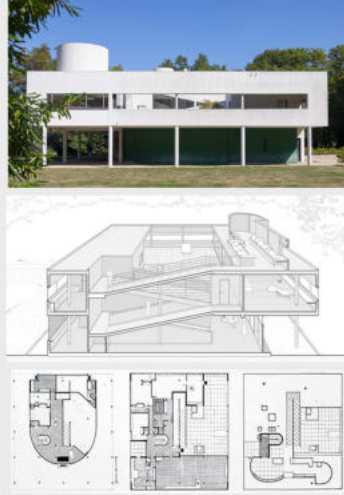
Базується на проєктах зодчих архітектури (початок 70-тих років)

Місто Чандігарх



Архітектор: Ле Корбюзьє;
Місце: Індія;
Рік: 1950-1952.

Вілла «Савой»



Архітектор: Ле Корбюзьє;
Місце: Пуассі, Франція;
Рік: 1928-1931.

Житловий комплекс «BUCHEN»



Архітектор: Сантьяго Калатрава;
Місце: Вюренлінген, Південна Німеччина;
Рік: 1987-1996.

Проєкт «Діоген»



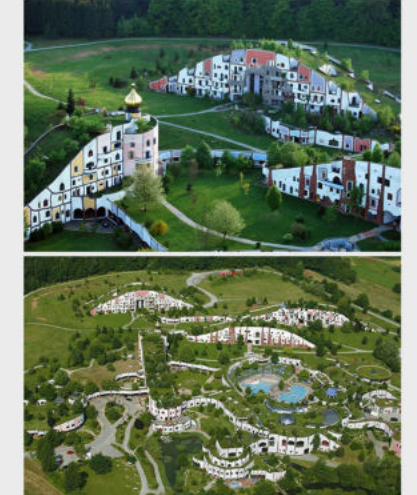
Архітектор: Ренцо Пьяно;
Місце: Вайль-на-Рейні, Німеччина;
Рік: 2013.

ЖК «Residencial del Bosque»



Архітектор: Сезар Пеллі;
Місце: Поланко, Мексика;
Рік: 1997.

Комплекс «Rogner Bad Blumau»



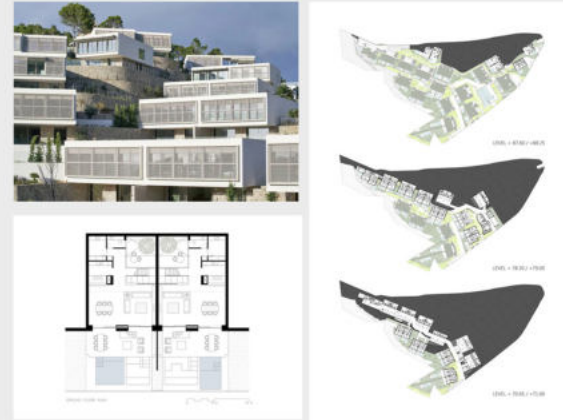
Архітектор: Фріденсрайх Хундертвассер;
Місце: Батумі, Грузія;
Рік: 1990-ті.

Житловий комплекс «WAVE»



Архітектор: бюро GRAFT;
Місце: Німеччина;
Рік: 2019.

ЖК «New Folies 41 Apartments»



Архітектор: SCT Estudio de Arquitectura;
Місце: портове місто Андраткс, Іспанія;
Рік: 2019.

Житловий комплекс «Mehrshahr»



Архітектор: ContemporARchitectURban Designers Group;
Місце: Кередж, Іран;
Рік: 2019.

Житловий комплекс «Nine Dragon»



Архітектор: YKH_LAB;
Місце: Сучжоу, Китай;
Рік: 2018.

Житловий комплекс «Connecting Riads»



Архітектор: AQSO Arquitectos;
Місце: Касабланка, Мароко;
Рік: 2012.

Житловий комплекс «UNIC»



Архітектор: MAD ARCHITECTS;
Місце: Париж, Франція;
Рік: 2019.

Житловий комплекс «The Iceberg»



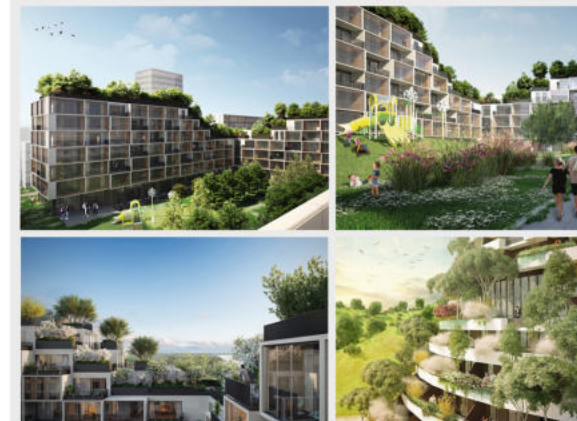
Архітектор: CEBRA, JDS, Louis Paillard Architects, SeARCH;
Місце: Орхус, Данія;
Рік: 2013.

Житловий комплекс «The Interlace»



Архітектор: OMA, Ole Scheeren;
Місце: Сінгапур;
Рік: 2013.

Greenest Apartment Building



Архітектор: Stefano Boeri Designs;
Місце: Бельгія;
Рік: 2018

Житловий комплекс «Charlie»



Архітектор: бюро GRAFT;
Місце: Німеччина;
Рік: 2020.

1.3. Вітчизняний досвід проектування житлових комплексів з урахуванням природно-кліматичних особливостей місцевості

ОСОБЛИВОСТІ ФОРМУВАННЯ АРХІТЕКТУРИ НА ПІВДНІ УКРАЇНИ

➤ Авангардність, автентичність, національна ідентифікація
 Закритий тип внутрішнього двору, радіальна забудова
Відкриті тераси, вільне планування
Домінування рис місцевості, підкреслення рельєфу
Пластичність об'ємно-планувального рішення
➤

ЖК «Приморські сади»

Архітектор: бюро Graf;
Місце: Одеса, Україна;
Рік: 2021.

ЖК «MARINIST residence»

Архітектор: бюро MARINIST;
Місце: Одеса, Україна;
Рік: 2019.

Житловий комплекс «Unity Towers»

Архітектор: бюро Рів'єра;
Місце: Одеса, Україна;
Рік: 2020.

ЖК «Таїровські сади»

Архітектор: бюро Odecom Development;
Місце: Одеса, Україна;
Рік: 2021.

Житловий комплекс «Парк Стоун»

Архітектор: бюро Златоград;
Місце: Херсон, Україна;
Рік: 2020.

ЖК «White Sails»

Архітектор: бюро Beletage;
Місце: Одеса, Україна;
Рік: 2021.

Житловий комплекс «45 Перлина»

Архітектор: бюро Kadorr Group;
Місце: Одеса, Україна;
Рік: 2022.

Комплекс «Аркадійський Палац».

Місце: Одеса, Україна;
Рік: 2011.

Житловий комплекс «Graf»

Архітектор: бюро GRAF;
Місце: Одеса, Україна;
Рік: 2019.

Житловий комплекс «Парус»

Архітектор: бюро Парус;
Місце: Чорноморськ, Україна;
Рік: 1928-1931.

Житловий комплекс «Адмірал»

Архітектор: бюро Констракшн ЛТД;
Місце: Миколаїв, Україна;
Рік: 2020.

Житловий комплекс «Sunrise City»

Архітектор: бюро Sunrise;
Місце: Чорноморськ, Україна;
Рік: 2022.

Житловий комплекс «Eco City»

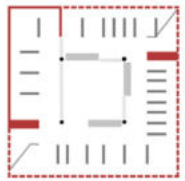
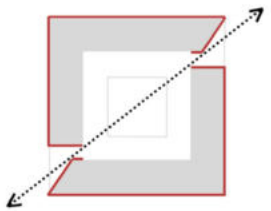
Архітектор: бюро Пространство;
Місце: Одеса, Україна;
Рік: 2021.

Житловий комплекс «ITown»

Архітектор: бюро Пространство;
Місце: Одеса, Україна;
Рік: 2020.

Житловий комплекс «9-й простір»

Архітектор: бюро Пространство;
Місце: Одеса, Україна;
Рік: 2019.



РОЗДІЛ 2. ОСОБЛИВОСТІ ОРГАНІЗАЦІЇ ЖИТЛОВИХ КОМПЛЕКСІВ У ПІВДЕННИХ РАЙОНАХ

РОЗДІЛ 2. ОСОБЛИВОСТІ ОРГАНІЗАЦІЇ ЖИТЛОВИХ КОМПЛЕКСІВ У ПІВДЕННИХ РАЙОНАХ



2.1. Архітектурно-містобудівні принципи формування житлових комплексів

ЗАГАЛЬНІ

(які стосуються будь-якого природного регіону, незалежно від його природно-кліматичних особливостей)

СПЕЦИФІЧНІ

(які стосуються конкретного району, або, як у нашому випадку, саме південних районів проектування)

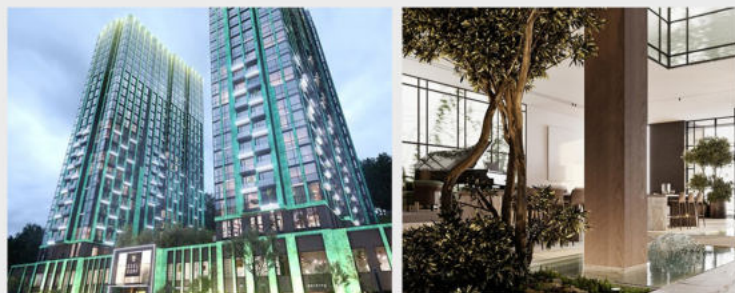
-Принцип доступності -

Фізична доступність

Суспільно-економічна доступність

Візуальна або естетична доступність

- Композиційно-просторова організація середовища;
- проектування дотримуючі норм та врегулювань будівництва;
- розвиток малого бізнесу та торгівлі на території комплексу.

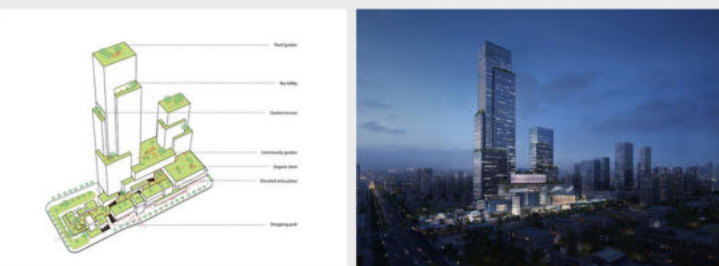


Житловий комплекс «Edeldorf» у Києві



-Принцип багатофункціональності та мобільності-

- житло як мікроєдиниця взаємозв'язку людини і середовища;
- мінімізація енерговитрат, витрат часу на відстані житло-робота;
- зменшення негативного антропогенного впливу.



Багатофункціональний комплекс «EID Arch»



Багатофункціональний комплекс «Housing District Gehrenseestrasse»

-Принцип диференціації -

- єдність з природою, підкреслення природного потенціалу;
- створення нових зон прибудинкових територій;
- організація житлового середовища за методикою від загального до індивідуального.



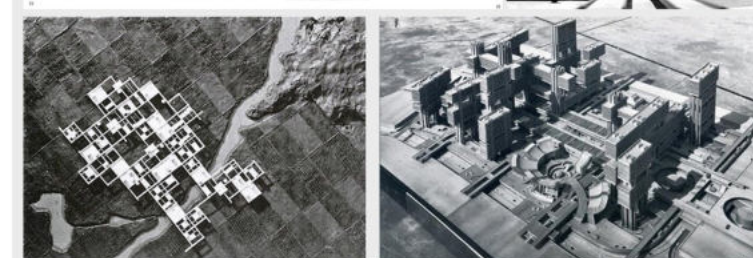
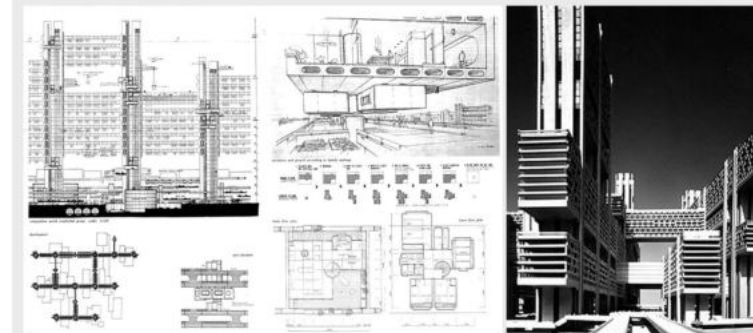
Диференційований сад комплексу «Грінвіль Парк» у Києві



Ескізний проект диференційованого дворового простору мікрорайону "Слобода Весни-5"

-Принцип розвитку регіональних традицій і культури-

- підтримання традицій, індивідуальності;
- перспектива розвитку етнічності;
- застосування принципів «Genius loci».



Реконструкція району Цукідзі в Токіо, арх. Кензо Танге



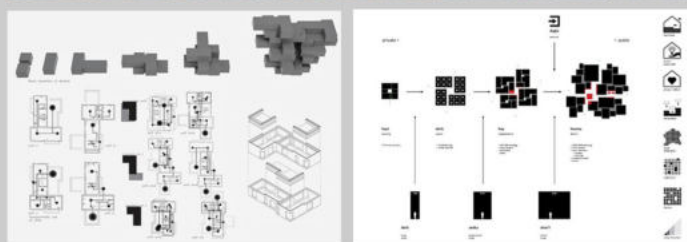
ВЗАЄМОЗВ'ЯЗОК

Всі принципи пов'язані між собою, адже без існування одних неможливе існування інших. Тому так важливо керуватися багатьма архітектурно-містобудівними підходами та принципами для створення комфортного, естетичного, науково-обгрунтованого, а саме головне безпечного простору як для людини, так і для природного середовища.



-Принцип естетичного формоутворення-

- композиційна організація, використання базових принципів організації простору;
- обгрунтування форми місцевістю, врахування морфології забудови;
- художня ідея, аналіз художнього змісту оточення.



Композиційна структура комплексу «Habitat 67», арх. Моше Сафді

-Принцип гармонійного ущільнення забудови-

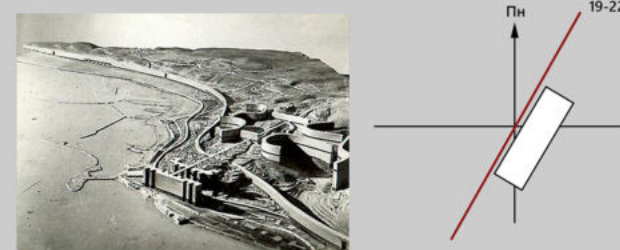
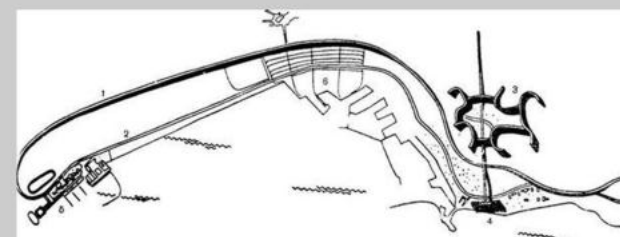
- зменшення питомих тепловтрат;
- оптимізація вітрових потоків;
- підвищення естетики;
- енергозбереження будівель комплексу.



Житловий комплекс «UN17 Village», арх. Lendager Group

-Принцип розміщення будівель за «геліотермічною» віссю-

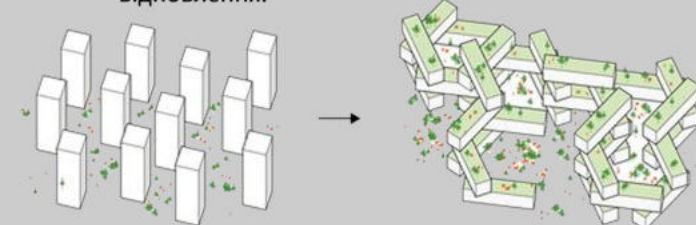
- задання напрямку на конкретні сторони горизонту з тепловим максимумом;
- отримання оптимальної кількості тепла і інсоляції.



«План Обус для Алжира», арх. Ле Корбюзьє

-Принцип природно-екологічного світогляду-

- єдине середовище проживання людини і зелених насаджень;
- створення ареалів найбільш сприятливих до відновлення.



Житловий комплекс «The Interlace», арх. Оле Шерен

2.2. Природно-кліматичні та архітектурні фактори, що впливають на естетичні та архітектурно-планувальні рішення житлових комплексів



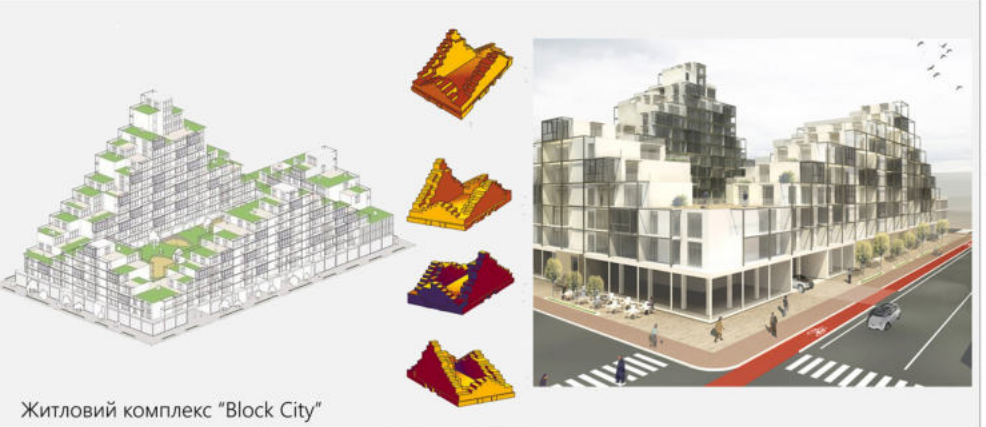
Такий підхід дозволяє гармонічно, не порушуючи цілісність як міського, так і природного середовища вписати житлову забудову у контексті простору зі своїми естетичними, раціональними та індивідуальними ознаками.

ПРИРОДНО-КЛІМАТИЧНІ

Температурно-вологісний режим

Заходи:

- широкий корпус будівлі, мінімальний периметр зовнішніх стін;
- підбір конструктивної системи та матеріалів з необхідним коефіцієнтом термічного опору;
- відкриті тераси, балкони, лоджії;
- тотальне озеленення території;
- експлуатовані озеленені покрівлі;
- занурені віконні отвори.



АРХІТЕКТУРНО-МІСТОБУДІВНІ

Місцезнаходження і розмір території

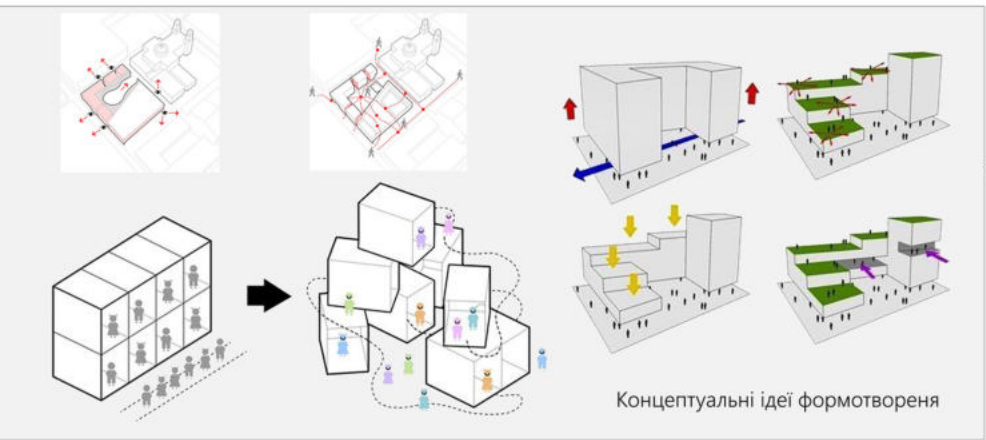
Заходи:

- аналіз історичних закономірностей архітектури регіону;
- підкреслення місцевості об'ємно-планувальним рішенням;
- врахування регіональних особливостей, традицій;
- використання свідомих деталей.

Сонце, інсоляція

Заходи:

- правильна орієнтація (уникання орієнтації на Північ);
- обов'язковий сонцезахист зі сторони Заходу (вертикальний та горизонтальний);
- Великі віконні отвори;
- розрахунок глибини приміщень.



Параметри візуального сприйняття

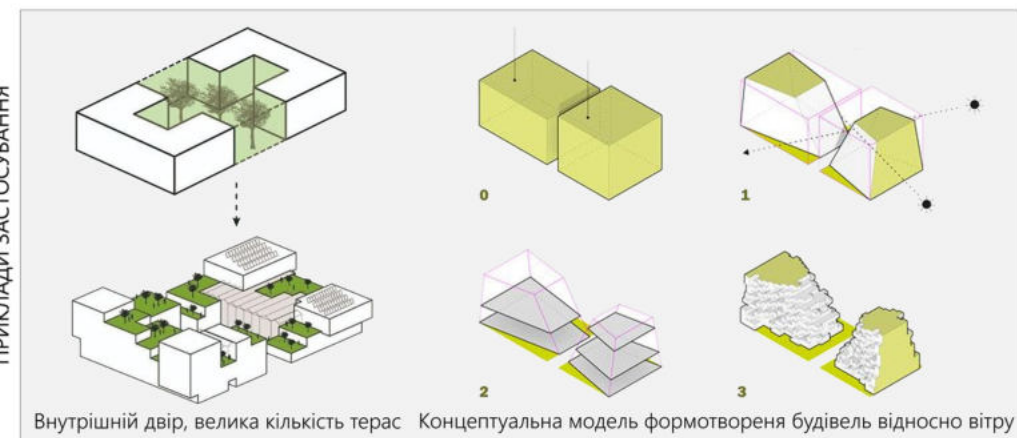
Заходи:

- впровадження принципу візуальної доступності;
- членування фасадів, створення точок акцентування уваги;
- зміна висотності відносно оточення;
- диференціація території комплексу.

Вітровий режим

Заходи:

- перпендикулярне розміщення відносно вітрових напрямів;
- визначення правильних інтервалів між будівлями, висоність та щільність;
- обгрунтування форми відносно місцевості розташування.



Морфологія оточуючої забудови

Заходи:

- містобудівний аналіз;
- підкреслення місцевості;
- врахування регіональних особливостей, виявлення індивідуальності;
- використання свідомих деталей
- гра з контрастом, ритмом та композицією оточення.

Рельєф, ухил ділянки

Заходи:

- розкриття комплексів у сторону Півдню;
- підкреслення місцевості;
- трансформація об'ємно-планувальної структури перших рівнів;
- особливі типи організації житлових чарунок.



Художньо-композиційні особливості оточуючої забудови

Заходи:

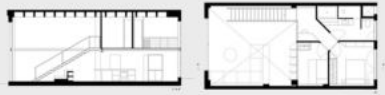
- аналіз історичних закономірностей архітектури регіону;
- підкреслення місцевості об'ємно-планувальним рішенням;
- врахування регіональних особливостей, традицій;
- використання свідомих деталей.

2.3. Інноваційні принципи організації інтер'єру та благоустрою житлових комплексів

▶ **БАЗОВІ** ПРИНЦИПИ ОРГАНІЗАЦІЇ ІНТЕР'ЄРІВ ТА БЛАГОУСТРОЮ ЖИТЛОВОГО СЕРЕДОВИЩА

-БАЛАНС-

Відчуття рівноваги, вирівнювання або наближення до візуальної ваги об'єктів. Колір, малюнок, текстура, симетрія, асиметрія, радіальний баланс



Реновація інтер'єру квартири у Барселоні, арх. Allaround Lab

-РИТМ-

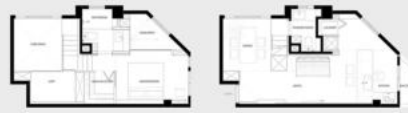
Полягає в створенні шаблонів повторення та контрасту для створення візуального естетичного інтересу.



Інтер'єр квартири у Сан Паоло, Бразилія арх. Bernardes Arquitetura

-ГАРМОНІЯ-

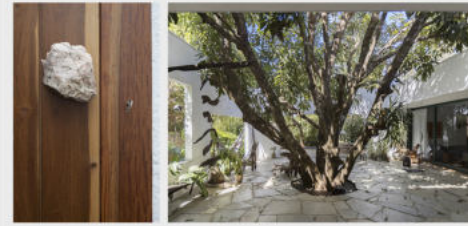
Створюється, коли всі елементи діють разом, створюючи єдине середовище.



Інтер'єр квартири у Тайвані арх. 2BOOKS design

-АКЦЕНТ-

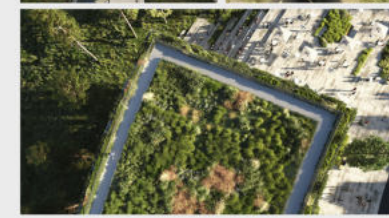
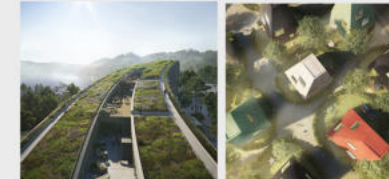
Створення розсіювання простору та надання йому ще більшої гармонії.



Благоустрій житлового будинку у Бразилії арх. Alan Chu

-ПРОПОРЦІЇ-

Створення безпечного середовища, враховуючи всі ергономічні показники.



Благоустрій житлового комплексу у Швеції арх. Next Step Group

-МАСШТАБ-

Відношення від більшого до малого, поєднання з природним оточенням.

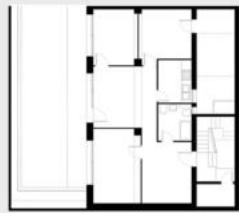


Благоустрій житлового будинку у Бразилії арх. Alan Chu

▶ **ІННОВАЦІЙНІ** ПРИНЦИПИ ОРГАНІЗАЦІЇ ІНТЕР'ЄРІВ ТА БЛАГОУСТРОЮ ЖИТЛОВОГО СЕРЕДОВИЩА

-Планування для реального життя-

- відповідність канонам та вимогам організації житла місцевості;
- врахування всіх потреб майбутніх мешканців;
- відповідність сучасним тенденціям;
- раціональність середовища.



Реновація квартири під потреби мешканців, Іспанія. арх. EstudioReciente

-Створення бачення середовища-

- чітка функціональність;
- відповідність естетичним та природно-кліматичним умовам;
- аналіз історичних засад та закономірностей;
- формування регіональних тенденцій.



Застосування принципу у житлі В'єтнаму, арх. studio anettai

-Особлива увага до матеріалів і конструктивних елементів-

- використання місцевих матеріалів;
- гармонійне поєднання природного середовища та людини в ньому;
- безпечність та екологічність.



Використання традиційних матеріалів, Ізраїль, арх. Salty Architects

-Свідомі деталі та акценти-

- врахування потреб;
- підтримка загального бачення;
- обґрунтування акцентів та деталізації;
- підкреслення природно-кліматичних умов місцевості.



Благоустрій прибудинкової території, Китай, арх. ASPECT Studios

-Автентичність, традиційність-

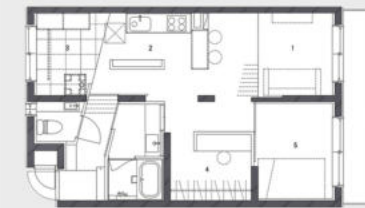
- вдосконалення індивідуальності, регіональних особливостей;
- інтеграція повсякденності;
- свідоме підкреслення місцевості.



Інтер'єр квартири у Бразилії, арх. Meireles+Pavan Arquitetura

-« Дихаючий » простір-

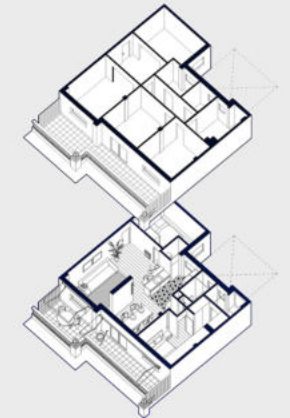
- створення "дихаючої" зони;
- фокус на основних акцентах середовища;
- відпочинок та рівновага психічного стану людини.



Вирішення "негативного простору", Японія, арх. note architects

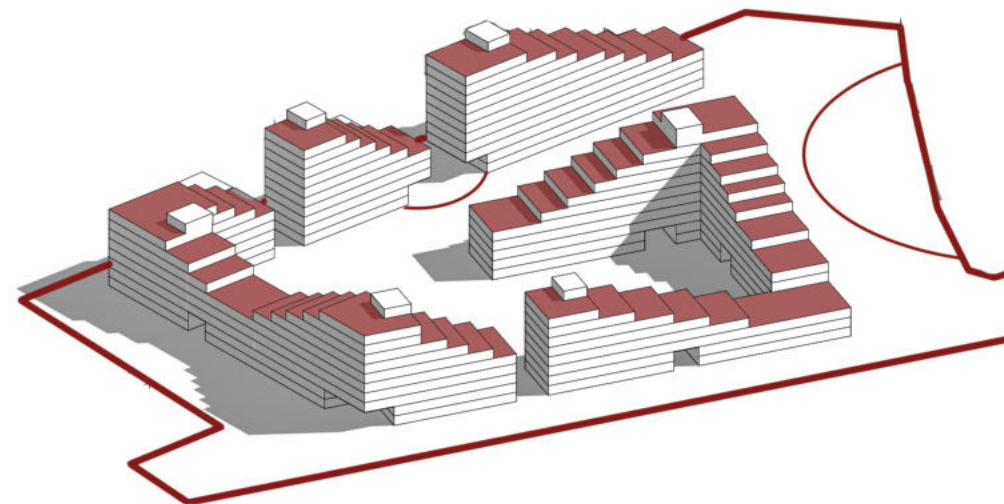
-Трансформація, модернізація простору-

- пристосування до умов місцевості;
- перспектива розвитку житлової чарунки;
- постійний розвиток, свідоме вдосконалення простору.



Модернізація простору квартири, Іспанія, арх. bvcr arquitectura

РОЗДІЛ 3. ФОРМУВАННЯ ЖИТЛОВОГО КОМПЛЕКСУ В УМОВАХ ПІВДЕННОЇ МІСЦЕВОСТІ УКРАЇНИ



РОЗДІЛ 3. ЗАСТОСУВАННЯ НОВІТНІХ ПРИЙОМІВ ФОРМУВАННЯ ЖИТЛОВОГО СЕРЕДОВИЩА

Місцевість розміщення ділянки



Розміщення ділянки у районі міста



Аналіз транспортних гляхів



Розміщення ділянки в системі міста



Аналіз рельєфу



Аналіз озеленення території



Ситуаційна схема



Зв'язок ділянки з місцями культурно-побутового обслуговування

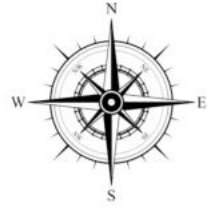
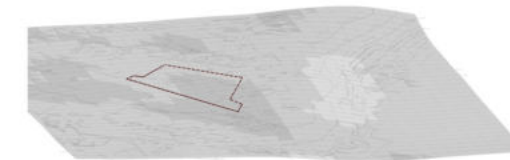


Опорний план



- Санаторій "Червоні Зорі"
- Житлові будинки
- Адміністративні будівлі
- Громадські будівлі
- Рекреаційні об'єкти
- Склади та гаражі

Аналіз функціонального зонування території



РОЗДІЛ 3. ЗАСТОСУВАННЯ НОВІТНІХ ПРИЙОМІВ ФОРМУВАННЯ ЖИТЛОВОГО СЕРЕДОВИЩА

1



4



2



5



3



6



7



Храм святого В'ячеслава Мученика

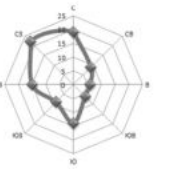
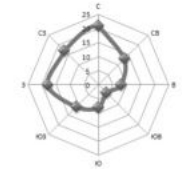
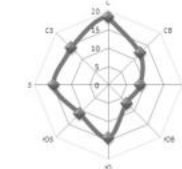
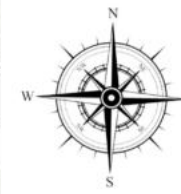
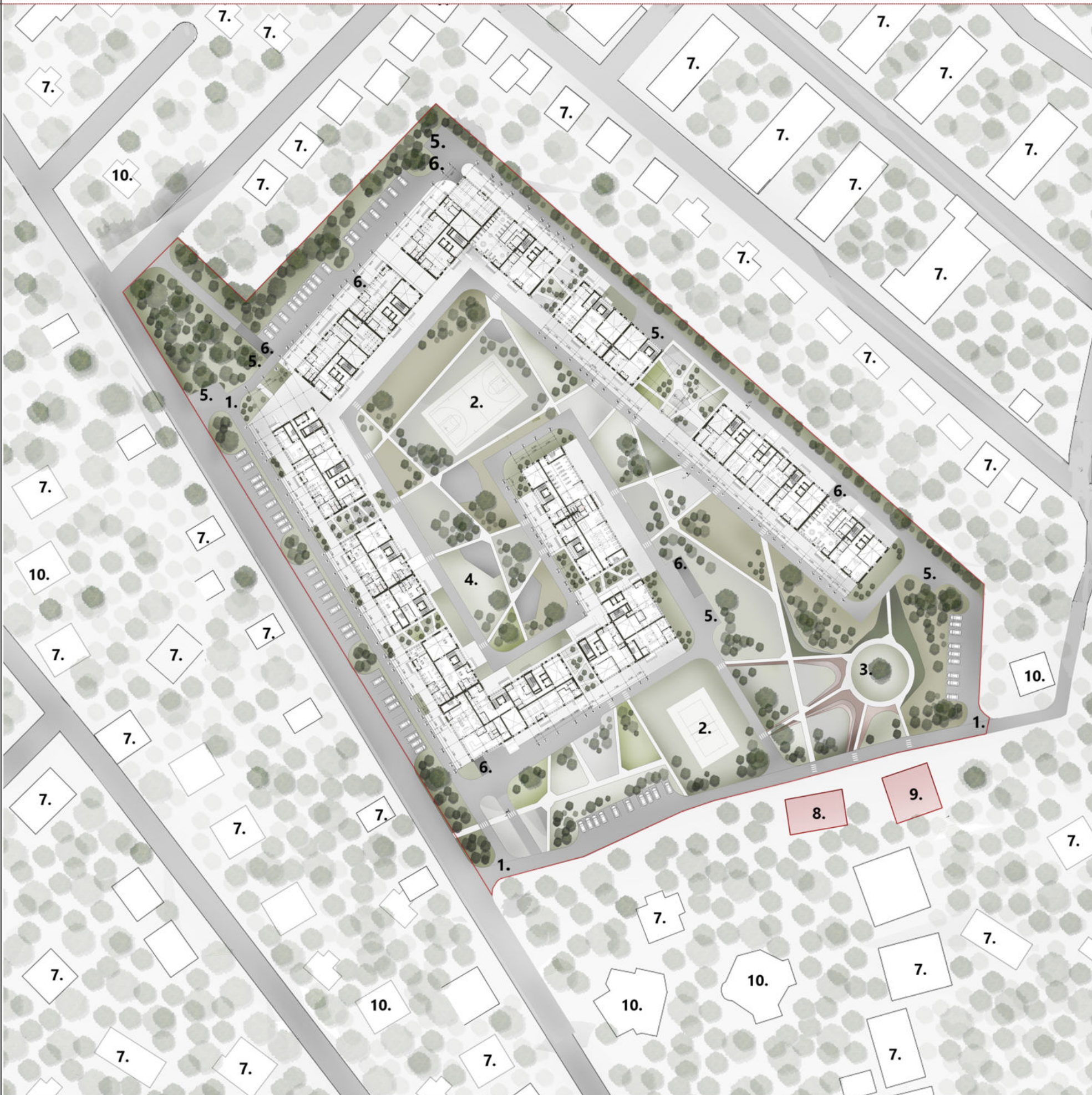
8



Храм святої Марії Магдалини



РОЗДІЛ 3. ЗАСТОСУВАННЯ НОВІТНІХ ПРИЙОМІВ ФОРМУВАННЯ ЖИТЛОВОГО СЕРЕДОВИЩА



Повторюваність напрямів вітру за рік, %

Липень, %

Січень, %

Схема забудови

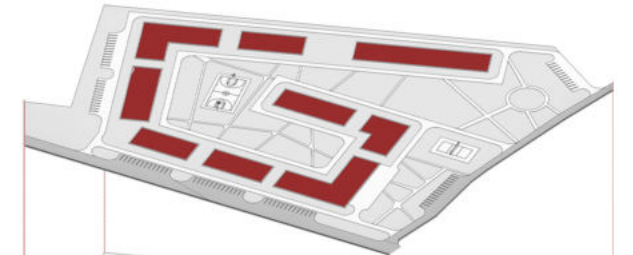


Схема пішохідних шляхів та площ

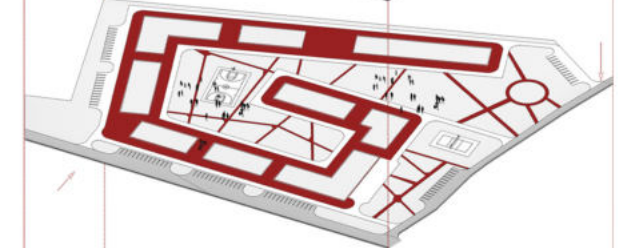


Схема транспортних шляхів

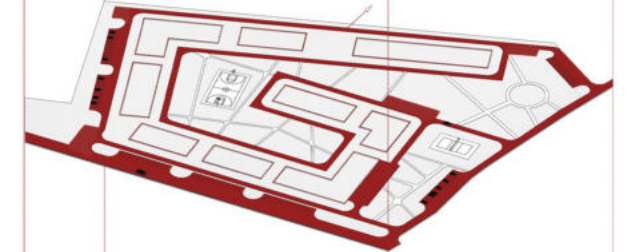
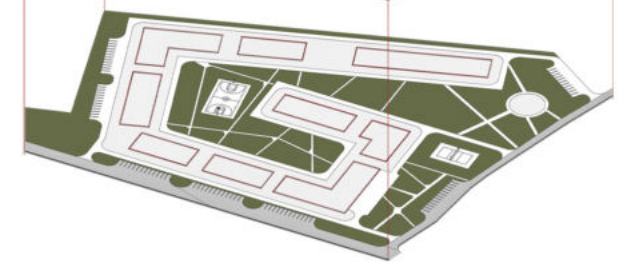


Схема озеленення



Експлікації до генерального плану

1. В'їзди на території комплексу
2. Спортивні майданчики
3. Рекреаційна зона (парк)
4. Майданчики для відпочинку
5. Господарські майданчики
6. В'їзди в підземний паркінг
7. Житловий будинок
8. Храм Святої Марії Магдалини
9. Храм Святого В'ячеслава Мученика
10. Магазили

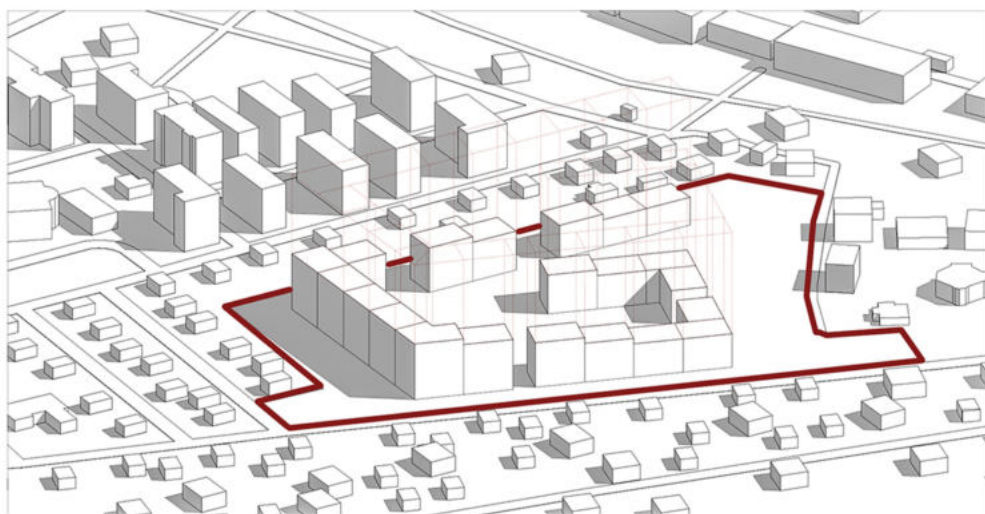


Генеральний план М 1:500

РОЗДІЛ 3. МОДИФІКАЦІЯ МОДЕЛІ АРХІТЕКТУРНО-ПЛАНУВАЛЬНОЇ ОРГАНІЗАЦІЇ ЖИТЛА У ПІВДЕННИХ РАЙОНАХ

1

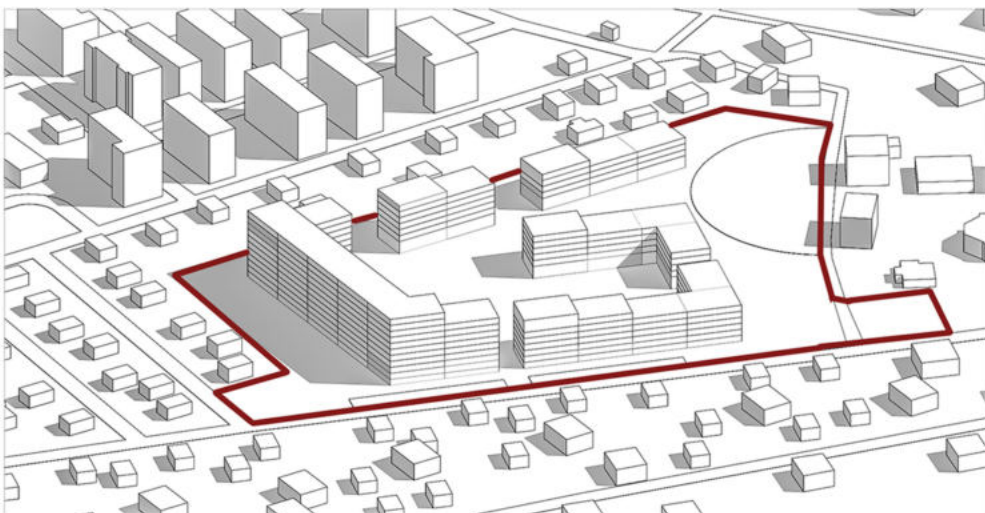
ВРАХУВАННЯ МОРФОЛОГІЇ ОТОЧЕННЯ



СТВОРЕННЯ ВНУТРІШЬОГО ДВОРУ

2

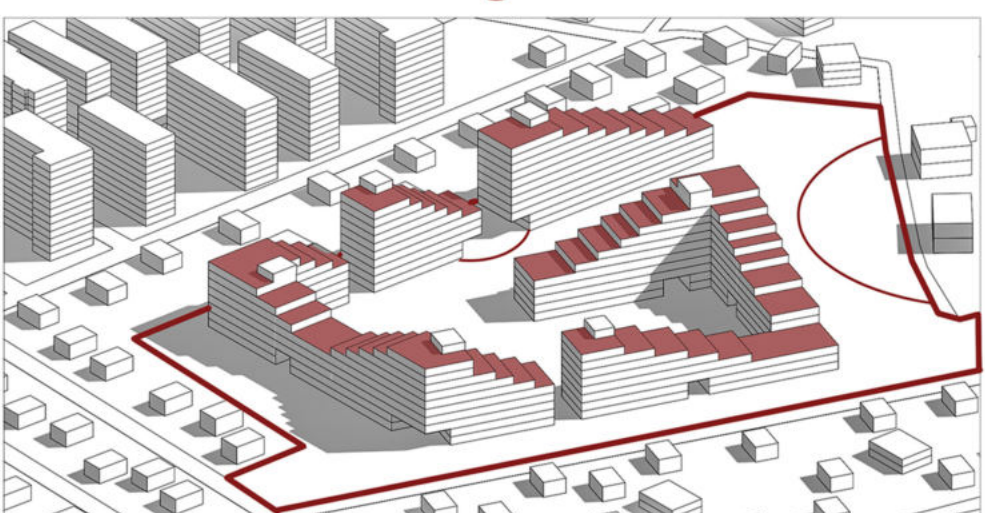
РОЗМІЩЕННЯ ВІДПОСНО СТОРІН СВІТУ



РАДІАЛЬНИЙ ПРИНЦИП ЗАБУДОВИ

3

ВРАХУВАННЯ ОСОБЛИВОСТЕЙ ТА КАНОНІВ



УЩІЛЬНЕННЯ, ПІДКРЕСЛЕННЯ МІСЦЕВОСТІ
ЕКСПЛУАТОВАНИ ОЗЕЛЕНЕНІ ПОРІВЛІ

Дитячий садок

Магазини/кафе

Офіси

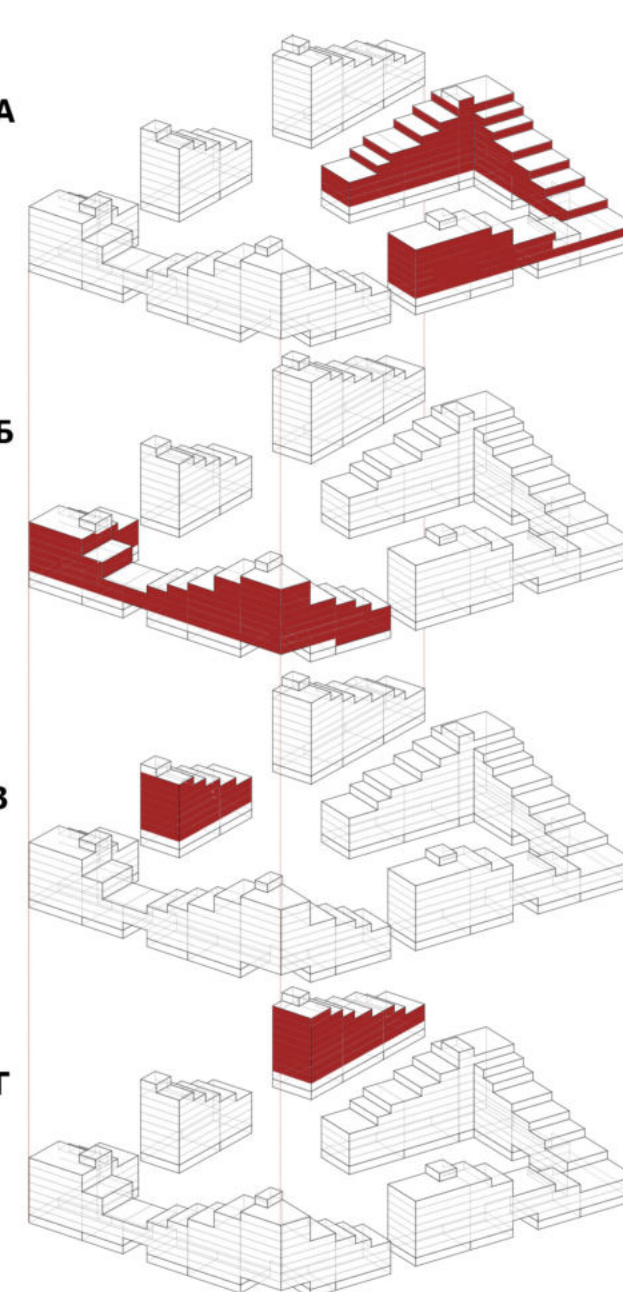
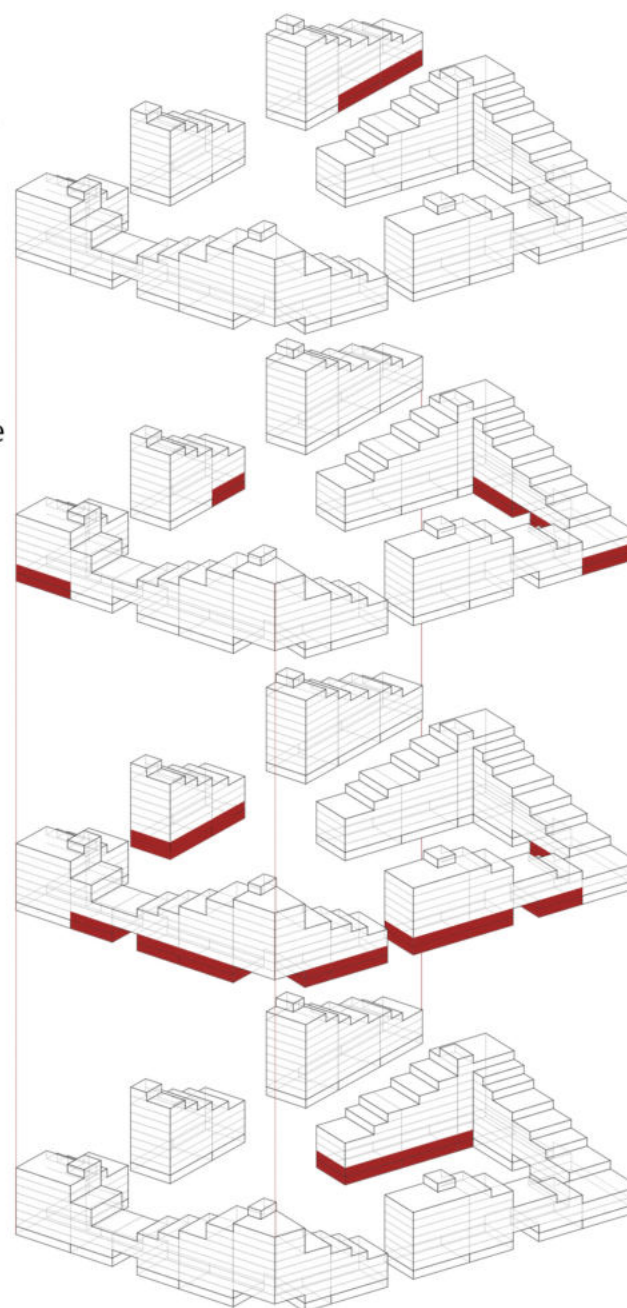
Тренажерний зал

Житловий блок А

Житловий блок Б

Житловий блок В

Житловий блок Г



Концепція об'ємно-просторового рішення, функціональне зонування

РОЗДІЛ 3. МОДИФІКАЦІЯ МОДЕЛІ АРХІТЕКТУРНО-ПЛАНУВАЛЬНОЇ ОРГАНІЗАЦІЇ ЖИТЛА У ПІВДЕННИХ РАЙОНАХ

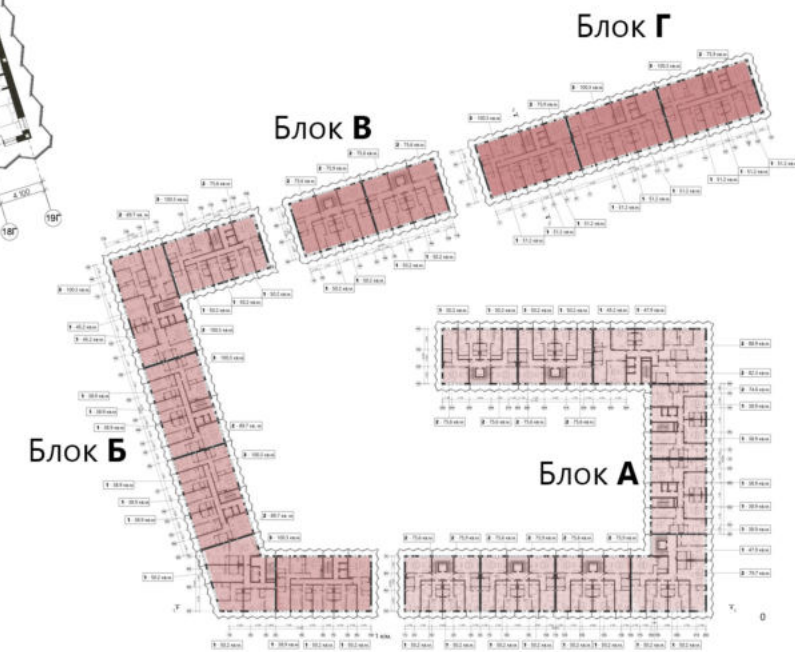


Експлікації до громадського поверху

| № | Назва | Площа, м ² | № | Назва | Площа, м ² | № | Назва | Площа, м ² |
|------|---------------------------|-----------------------|------|----------------------|-----------------------|------|----------------------|-----------------------|
| A-1 | Офісне приміщення | 59.00 | A-54 | Хол секції A9 | 34.9 | B-47 | Роздягальня | 6.1 |
| A-2 | Офісне приміщення | 19.59 | A-55 | Рецепція | 6.3 | B-48 | Хол секції B6 | 72.1 |
| A-3 | Кабінет директора | 8.5 | A-56 | Допоміжне приміщення | 6.5 | B-49 | Рецепція | 6.3 |
| A-4 | Кухня-столова | 12.21 | A-57 | Велосипедна | 70.95 | B-50 | Допоміжне приміщення | 6.5 |
| A-5 | Велосипедна | 70.95 | A-58 | Тренажерний зал | 225.8 | B-51 | Велосипедна | 70.95 |
| A-6 | Хол секції A1 | 85.84 | A-59 | Рецепція | 7.2 | | | |
| A-7 | Рецепція | 6.3 | B-1 | Хол секції B1 | 52.8 | B-1 | Хол секції B1 | 72.1 |
| A-8 | Допоміжне приміщення | 6.5 | B-2 | Рецепція | 6.3 | B-2 | Рецепція | 6.3 |
| A-9 | Допоміжне приміщення | 6.5 | B-3 | Допоміжне приміщення | 6.5 | B-3 | Допоміжне приміщення | 6.5 |
| A-10 | Рецепція | 6.3 | B-4 | Велосипедна | 70.95 | B-4 | Велосипедна | 70.95 |
| A-11 | Хол секції A2 | 85.84 | B-5 | Офісне приміщення | 59.00 | B-5 | Офісне приміщення | 65.8 |
| A-12 | Господарське приміщення | 16.91 | B-6 | Офісне приміщення | 19.59 | B-6 | Рецепція | 6.7 |
| A-13 | Офісне приміщення | 51.09 | B-7 | Кабінет директора | 8.5 | B-7 | Хол секції B2 | 72.1 |
| A-14 | Офісне приміщення | 19.59 | B-8 | Кухня-столова | 12.21 | B-8 | Рецепція | 6.3 |
| A-15 | Офісне приміщення | 59.00 | B-9 | Офісне приміщення | 47.7 | B-9 | Допоміжне приміщення | 6.5 |
| A-16 | Кабінет директора | 8.5 | B-10 | Рецепція | 7.7 | B-10 | Велосипедна | 70.95 |
| A-17 | Хол секції A3 | 85.84 | B-11 | Хол секції B2 | 52.8 | | | |
| A-18 | Велосипедна | 70.95 | B-12 | Рецепція | 6.3 | G-1 | Хол секції G1 | 72.1 |
| A-19 | Рецепція | 6.3 | B-13 | Допоміжне приміщення | 6.5 | G-2 | Рецепція | 8.3 |
| A-20 | Допоміжне приміщення | 6.5 | B-14 | Хол секції B3 | 52.8 | G-3 | Допоміжне приміщення | 9.5 |
| A-21 | Хол секції A4 | 65.7 | B-15 | Рецепція | 6.3 | G-4 | Велосипедна | 70.95 |
| A-22 | Рецепція | 6.3 | B-16 | Допоміжне приміщення | 6.5 | G-5 | Хол дитячого садку | 38.9 |
| A-23 | Допоміжне приміщення | 6.5 | B-17 | Велосипедна | 70.95 | G-6 | Рецепція | 6.4 |
| A-24 | Зала кафе на 50 чоловік | 115.7 | B-18 | Офісне приміщення | 59.00 | G-7 | Кухня | 67.3 |
| A-25 | Кухня | 87.2 | B-19 | Офісне приміщення | 19.59 | G-8 | Склад | 12.3 |
| A-26 | Мийна | 10.9 | B-20 | Кабінет директора | 8.5 | G-9 | Завантажувальна | 4.7 |
| A-27 | Роздягальня для персоналу | 7.60 | B-21 | Кухня-столова | 12.21 | G-10 | Кімната музики | 48.7 |
| A-28 | Склад | 19.8 | B-22 | Офісне приміщення | 65.8 | G-11 | Гардеробна | 19.5 |
| A-29 | Завантажувальна/Тарна | 5.6 | B-23 | Рецепція | 6.7 | G-12 | Спальня | 48.7 |
| A-30 | Магазин продуктів | 89.5 | B-24 | Хол секції B4 | 52.8 | G-13 | Ігрова | 45.5 |
| A-31 | Роздягальня для персоналу | 7.60 | B-25 | Рецепція | 6.3 | G-14 | Хол секції G2 | 72.1 |
| A-32 | Завантажувальна/Тарна | 5.6 | B-26 | Допоміжне приміщення | 6.5 | G-15 | Рецепція | 8.3 |
| A-33 | Склад | 25.8 | B-27 | Велосипедна | 70.95 | G-16 | Допоміжне приміщення | 9.5 |
| A-34 | Хол секції A5 | 43.9 | B-28 | Офісне приміщення | 59.00 | G-17 | Велосипедна | 70.95 |
| A-35 | Рецепція | 6.3 | B-29 | Офісне приміщення | 19.59 | G-18 | Магазин одягу | 67.9 |
| A-36 | Допоміжне приміщення | 6.5 | B-30 | Кабінет директора | 8.5 | G-19 | Завантажувальна | 3.1 |
| A-37 | Господарське приміщення | 6.5 | B-31 | Кухня-столова | 12.21 | G-20 | Склад | 19.6 |
| A-38 | Велосипедна | 70.95 | B-32 | Хол секції B5 | 52.8 | G-21 | Роздягальня | 6.1 |
| A-39 | Хол секції A6 | 55.8 | B-33 | Рецепція | 6.3 | G-22 | Хол секції G2 | 72.1 |
| A-40 | Рецепція | 6.3 | B-34 | Допоміжне приміщення | 6.5 | G-23 | Рецепція | 8.3 |
| A-41 | Допоміжне приміщення | 6.5 | B-35 | Велосипедна | 70.95 | G-24 | Допоміжне приміщення | 9.5 |
| A-42 | Велосипедна | 70.95 | B-36 | Офісне приміщення | 59.00 | | | |
| A-43 | Офісне приміщення | 70.6 | B-37 | Офісне приміщення | 19.59 | | | |
| A-44 | Кабінет директора | 15.4 | B-38 | Кабінет директора | 8.5 | | | |
| A-45 | Переговорна | 19.4 | B-39 | Кухня-столова | 12.21 | | | |
| A-46 | Хол секції A7 | 75.4 | B-40 | Аптека | 67.9 | | | |
| A-47 | Рецепція | 6.3 | B-41 | Завантажувальна | 3.1 | | | |
| A-48 | Допоміжне приміщення | 6.5 | B-42 | Склад | 19.6 | | | |
| A-49 | Велосипедна | 70.95 | B-43 | Роздягальня | 6.1 | | | |
| A-50 | Хол секції A8 | 34.9 | B-44 | Магазин одягу | 67.9 | | | |
| A-51 | Рецепція | 6.3 | B-45 | Завантажувальна | 3.1 | | | |
| A-52 | Допоміжне приміщення | 6.5 | B-46 | Склад | 19.6 | | | |
| A-53 | Велосипедна | 70.95 | | | | | | |

План громадського поверху М 1:400

РОЗДІЛ 3. МОДИФІКАЦІЯ МОДЕЛІ АРХІТЕКТУРНО-ПЛАНУВАЛЬНОЇ ОРГАНІЗАЦІЇ ЖИТЛА У ПІВДЕННИХ РАЙОНАХ



| № | Назва приміщення |
|---|----------------------|
| 1 | Передпокій |
| 2 | Кухня-вітальня |
| 3 | Санвузол 1 |
| 4 | Санвузол 2 |
| 5 | Спальня |
| 6 | Гардеробна |
| 6 | Допоміжне приміщення |

| № | Назва | Кількість | Площа, м ² |
|---|------------------|-----------|-----------------------|
| 1 | Однокімнатні | 350 | Від 30 до 55 |
| 2 | Двокімнатні | 100 | Від 40 до 90 |
| 3 | Трьохкімнатні | 25 | Від 70 до 100 |
| 4 | Чотирьохкімнатні | 8 | Від 95 до 130 |

Кількість мешканців – 1500 чол.



Типовий поверх М 1:400

РОЗДІЛ 3. МОДИФІКАЦІЯ МОДЕЛІ АРХІТЕКТУРНО-ПЛАНУВАЛЬНОЇ ОРГАНІЗАЦІЇ ЖИТЛА У ПІВДЕННИХ РАЙОНАХ



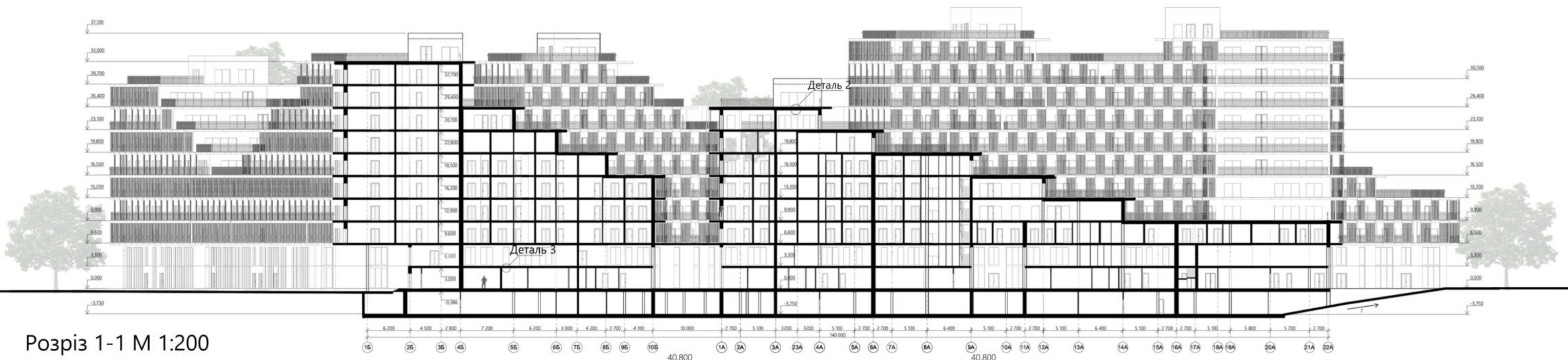
Фасад в осях ДА-ХБ М 1:200



Фасад в осях 1Б-22А М 1:200



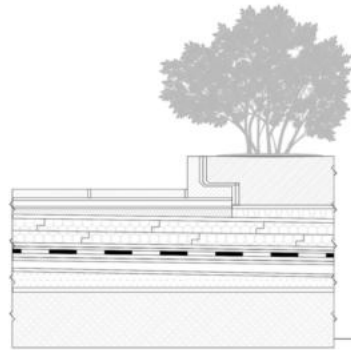
РОЗДІЛ 3. МОДИФІКАЦІЯ МОДЕЛІ АРХІТЕКТУРНО-ПЛАНУВАЛЬНОЇ ОРГАНІЗАЦІЇ ЖИТЛА У ПІВДЕННИХ РАЙОНАХ



Розріз 1-1 М 1:200



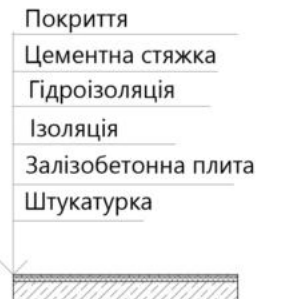
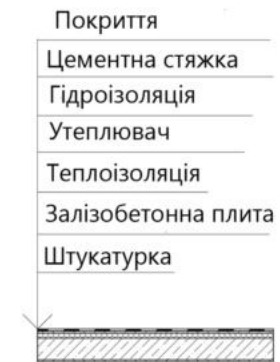
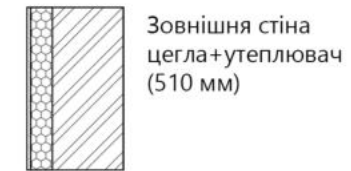
- | |
|---------------------------------|
| Тротуарна плитка |
| Армована-цементно піщана стяжка |
| Геотекстиль |
| Озеленення |
| Ґрунт |
| Дренажний композит |
| Екструзійний пінополістирол |
| Розділюючий шар |
| Геотекстиль |
| Поліетиленова плівка |
| Армована-цементно піщана стяжка |
| Розухилка із залізобетону |
| Монолітна плита перекриття |



Деталь 1 М 1:20



Розріз 2-2 М 1:100



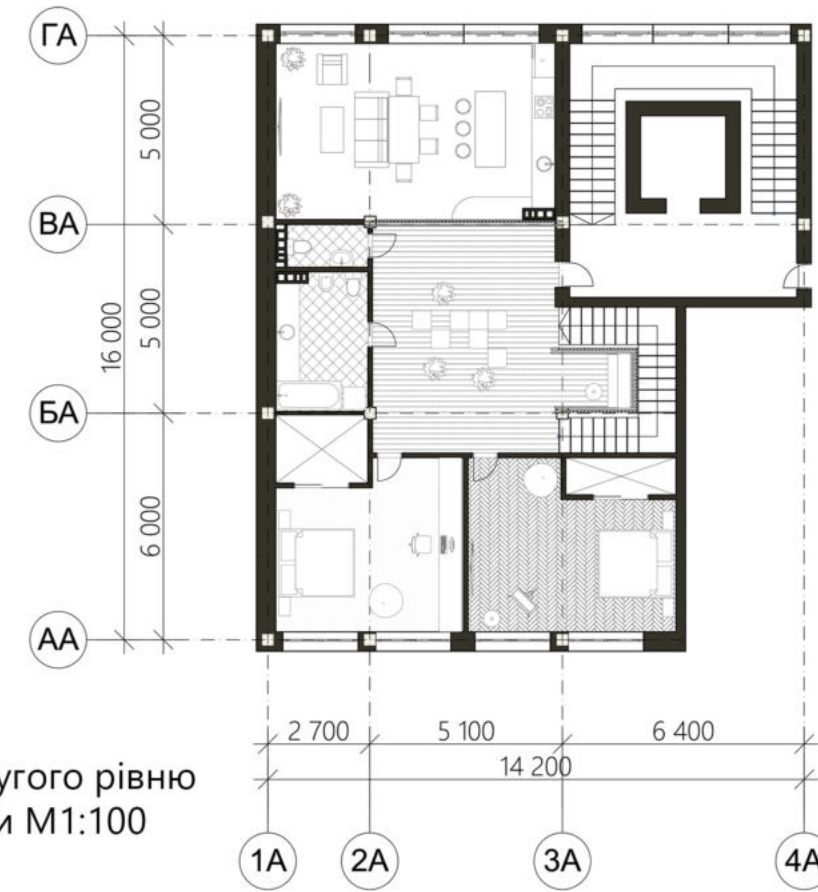
Деталь 2 М 1:20

Деталь 3 М 1:20

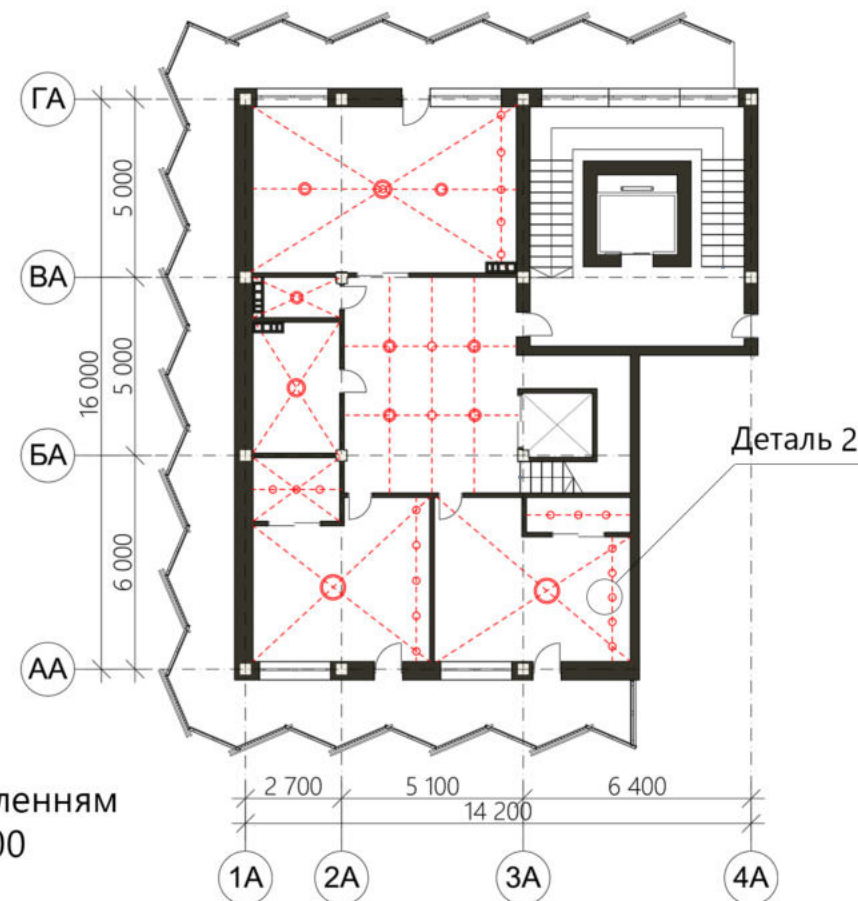
РОЗДІЛ 3. ВПРОВАДЖЕННЯ ПРИНЦИПІВ ОРГАНІЗАЦІЇ ВНУТРІШНЬОГО ПРОСТОРУ ТА БЛАГОУСТРОЮ ДІЛЯНКИ



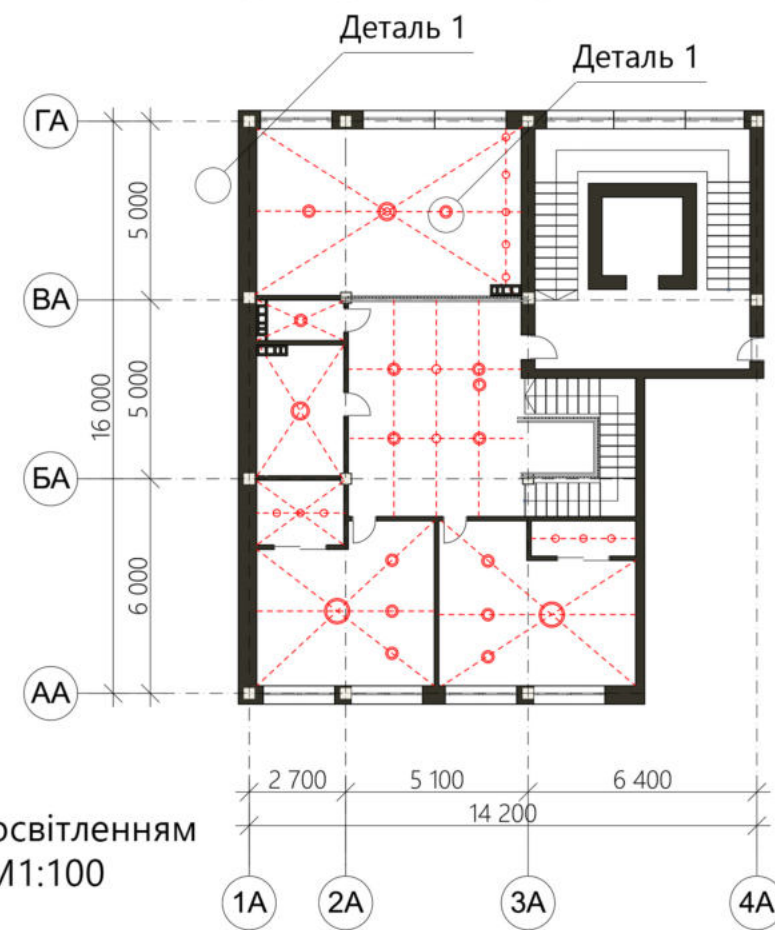
План першого рівню квартири М1:100



План другого рівню квартири М1:100



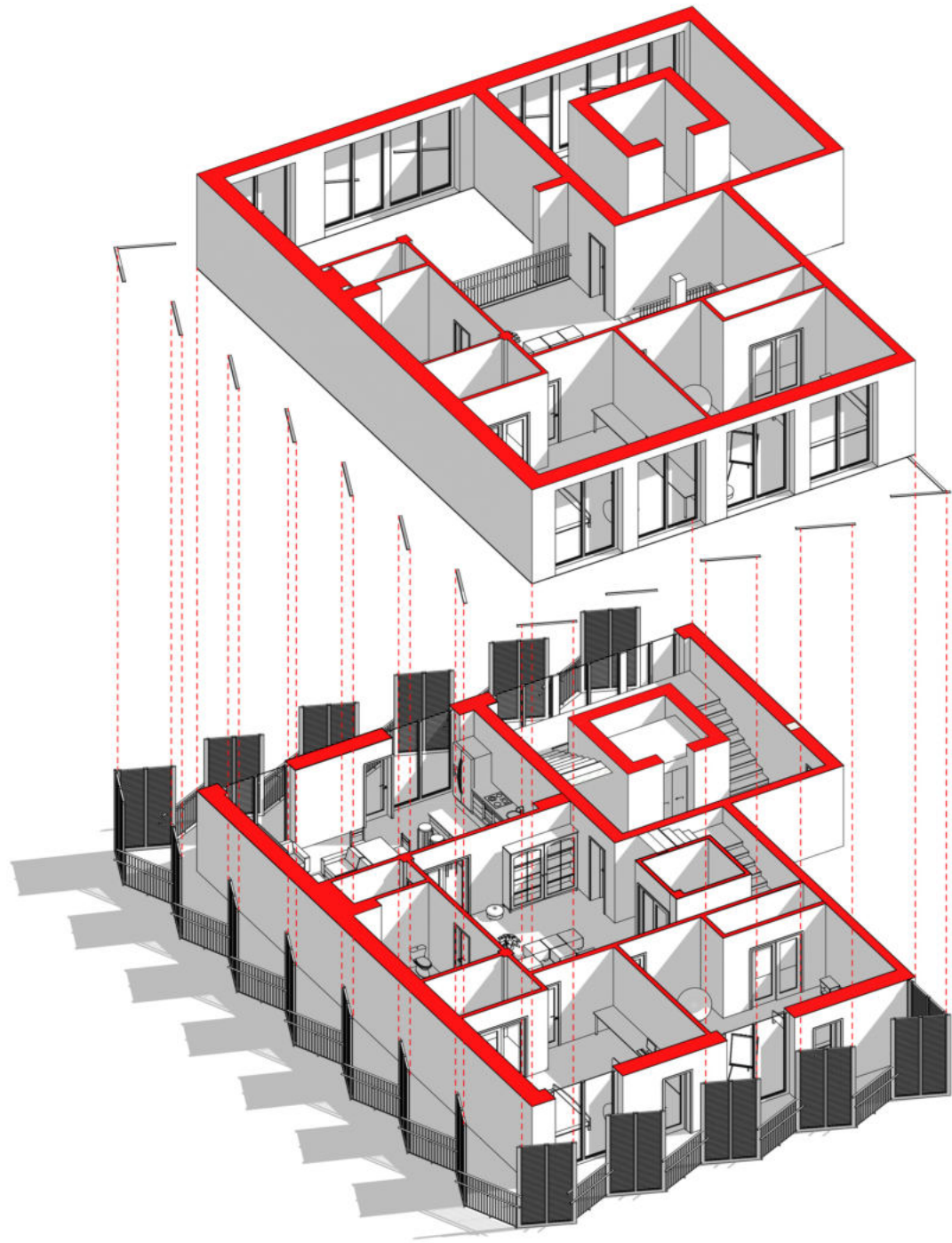
План стелі з освітленням (1-й рівень) М1:100



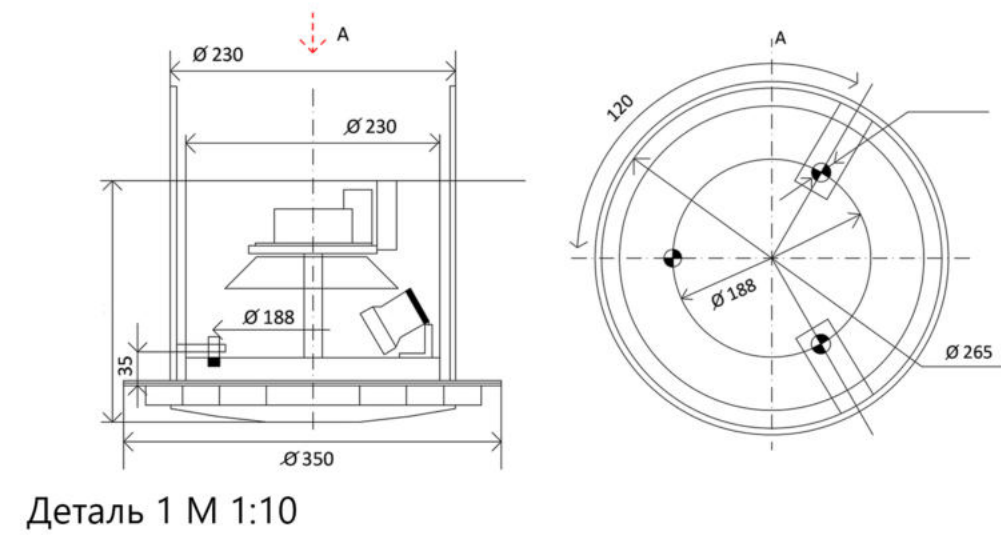
План стелі з освітленням (2-й рівень) М1:100



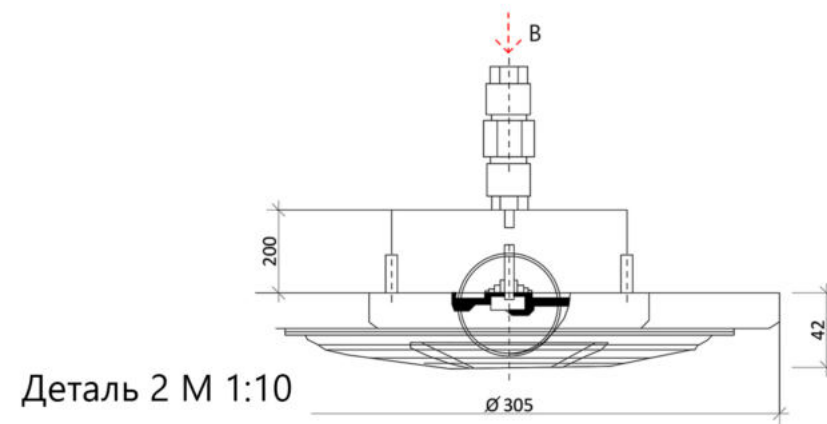
РОЗДІЛ 3. ВПРОВАДЖЕННЯ ПРИНЦИПІВ ОРГАНІЗАЦІЇ ВНУТРІШНЬОГО ПРОСТОРУ ТА БЛАГОУСТРОЮ ДІЛЯНКИ



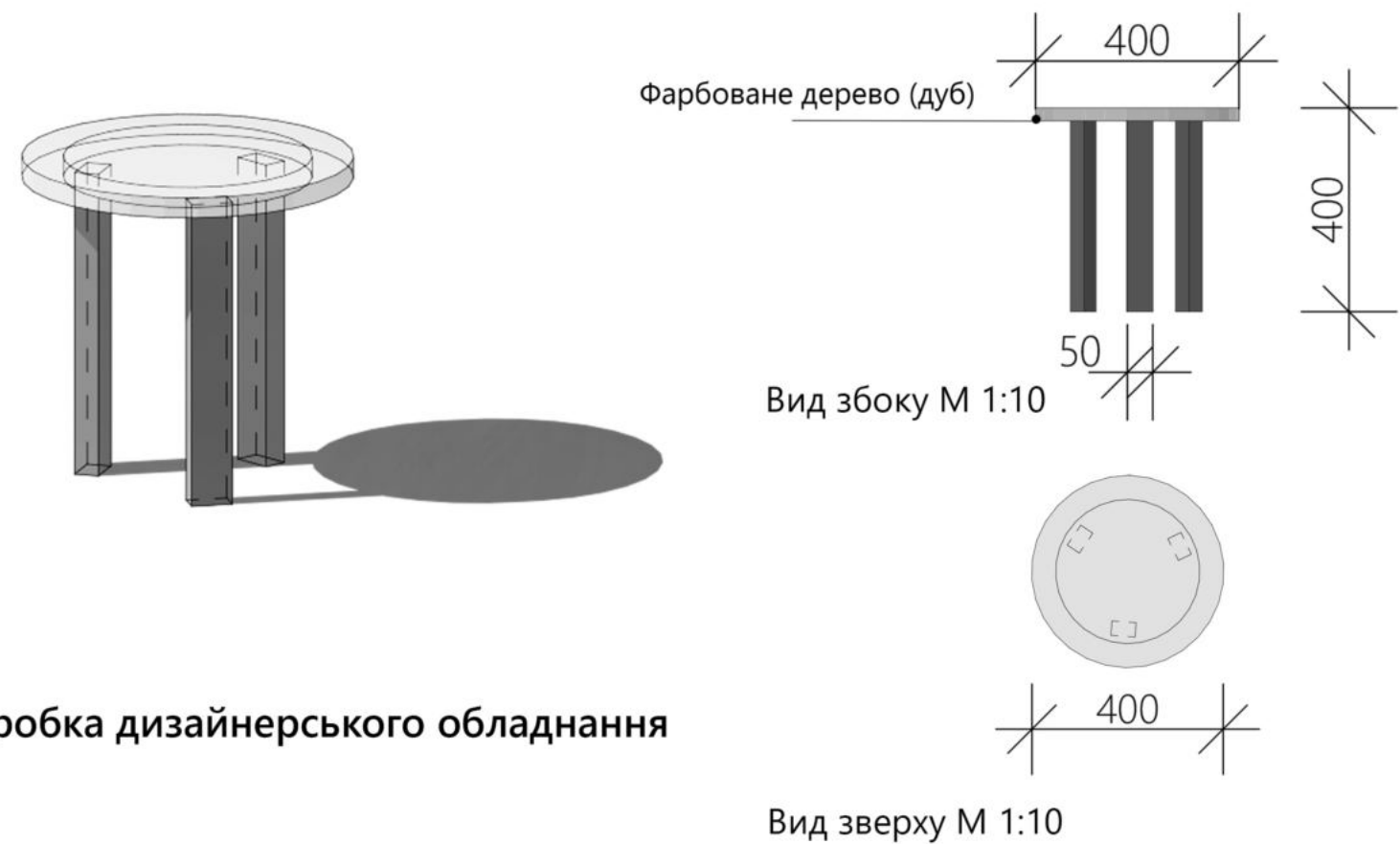
Об'ємно-планувальна схема квартири



Деталь 1 М 1:10



Деталь 2 М 1:10



Розробка дизайнерського обладнання

Вид зверху М 1:10

РОЗДІЛ 3. ВПРОВАДЖЕННЯ ПРИНЦИПІВ ОРГАНІЗАЦІЇ ВНУТРІШНЬОГО ПРОСТОРУ ТА БЛАГОУСТРОЮ ДІЛЯНКИ

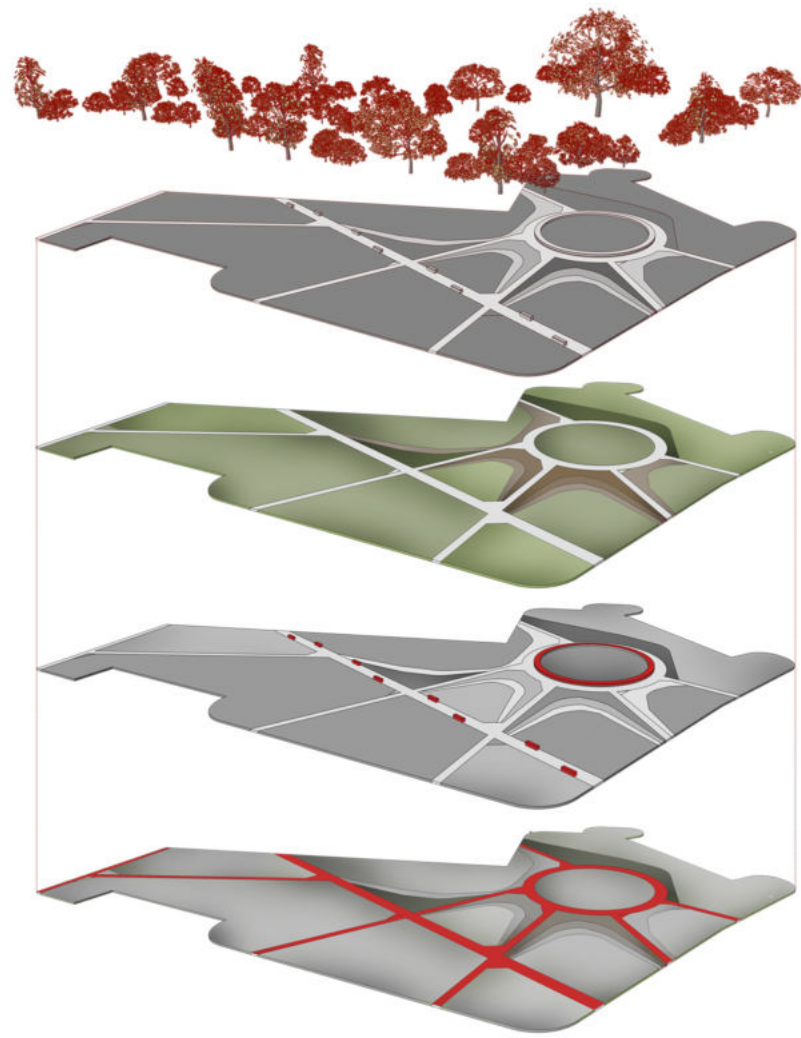


Розгортки кімнати М 1:50



Вирішення інтер'єру спальної кімнати

РОЗДІЛ 3. ВПРОВАДЖЕННЯ ПРИНЦИПІВ ОРГАНІЗАЦІЇ ВНУТРІШНЬОГО ПРОСТОРУ ТА БЛАГОУСТРОЮ ДІЛЯНКИ

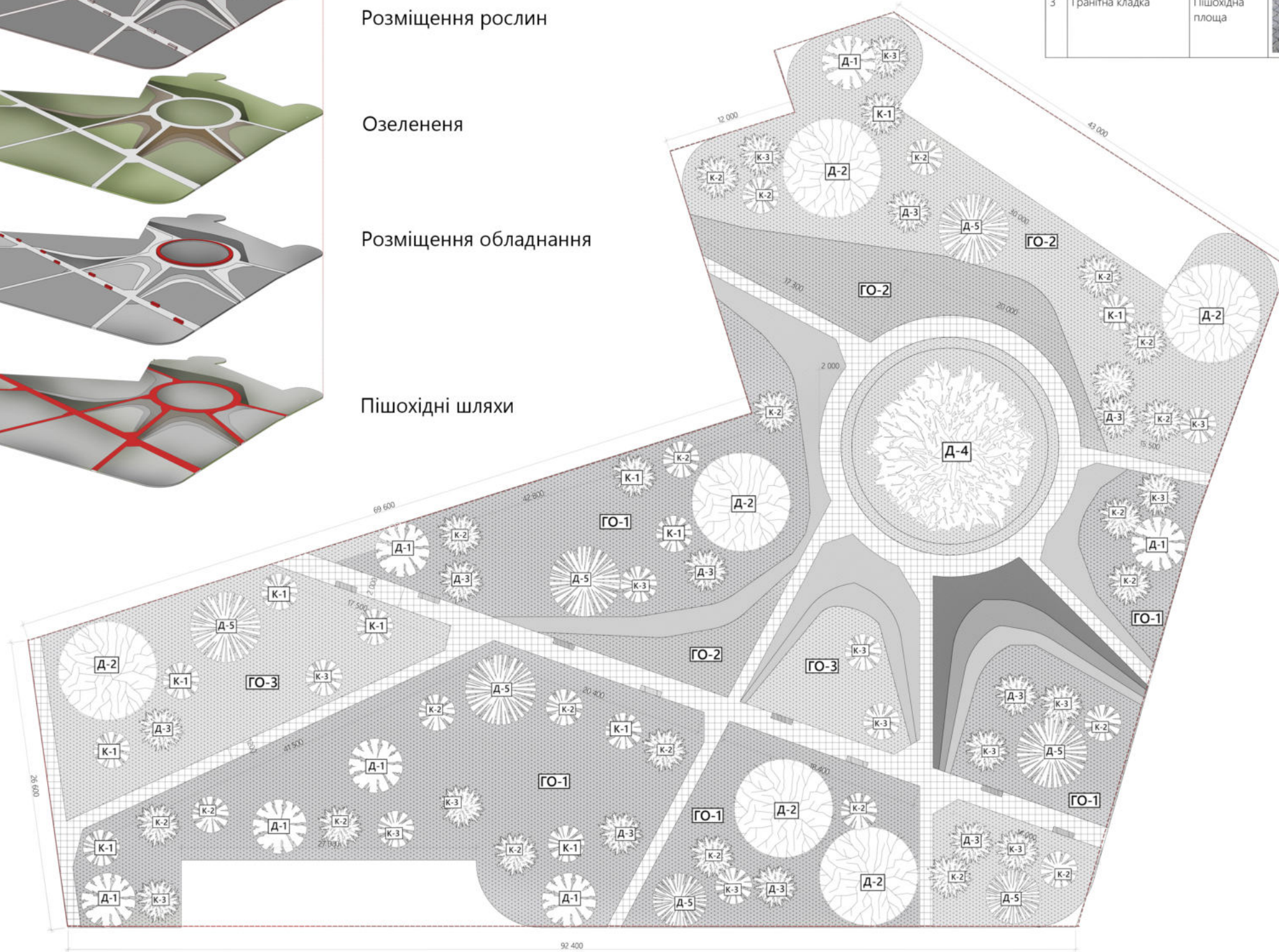


Розміщення рослин

Озеленення

Розміщення обладнання

Пішохідні шляхи



Специфікація покриттів

| № | Тип покриття | Використання | Рисунок |
|---|---------------------------------------|---------------------------|---------|
| 1 | Бетонна плитка Розмір: 1200×400 мм | Пішохідні дороги | |
| 2 | Бетонна плитка Розмір: 400×400 мм | Пішохідні дороги та площі | |
| 3 | Гранітна кладка | Пішохідна площа | |

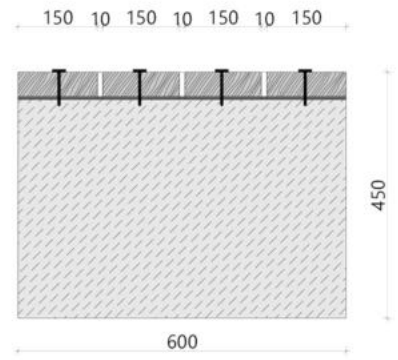
Специфікація рослин

| № | Назва | Кількість | Висота, м | Діаметр, м | Рисунок |
|------------|----------------------------|-----------|-----------|------------|---------|
| К-1 | Кизильник «Дамерас» | 8 | 0,5-0,8 | 1,0-2 | |
| К-2 | Спірея березолиста | 15 | 0,4-0,6 | 0,5-0,8 | |
| К-3 | Самшит | 7 | 0,5-0,6 | 0,4-3 | |
| К-4 | Павловія | 3 | 5-18 | 5-6 | |
| № | Назва | Кількість | Висота, м | Діаметр, м | Рисунок |
| Д-1 | Тополя | 6 | 18,0-25,0 | 2,4 | |
| Д-2 | Клен сріблястий | 7 | 6,0-6,5 | 6,0 | |
| Д-3 | Церцис європейський | 4 | 5,0-6,5 | 2,4-3,0 | |
| Д-4 | Катальпа | 1 | 7-10 | 5-6 | |
| Д-5 | Клен польовий | 4 | 7,0-9,5 | 6,0 | |
| Маркування | Тип | Висота, м | Рисунок | | |
| ГО-1 | Міскантус | 0,6-1,0 | | | |
| | Дика трава | до 0,2 | | | |
| ГО-2 | Stipa tenuissima ponytails | до 0,5 | | | |
| | Польова трава | до 0,2 | | | |
| ГО-3 | Газонна трава | до 0,1 | | | |

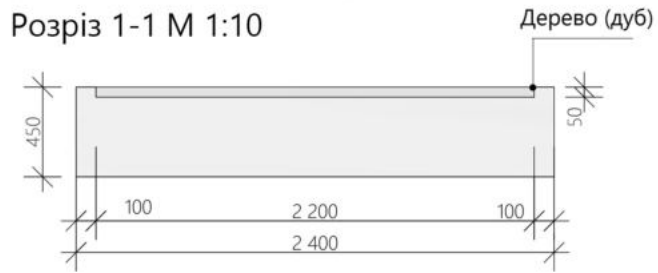
План благоустрою рекреаційної зони М 1:200



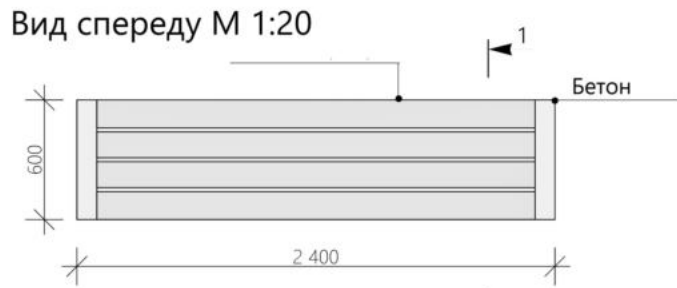
РОЗДІЛ 3. ВПРОВАДЖЕННЯ ПРИНЦИПІВ ОРГАНІЗАЦІЇ ВНУТРІШНЬОГО ПРОСТОРУ ТА БЛАГОУСТРОЮ ДІЛЯНКИ



Розріз 1-1 М 1:10



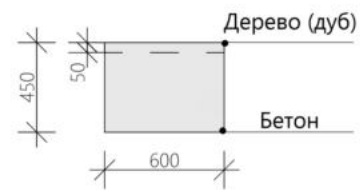
Вид спереду М 1:20



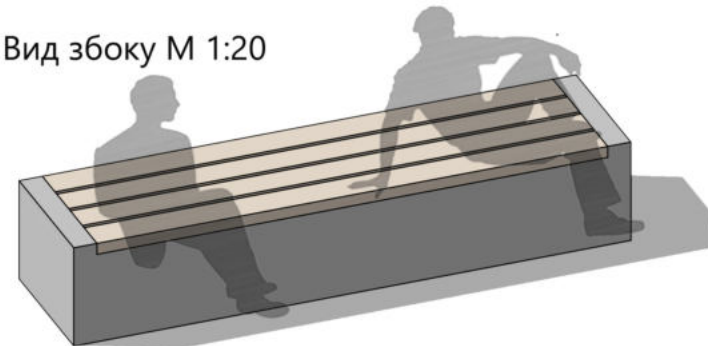
Вид зверху М 1:20



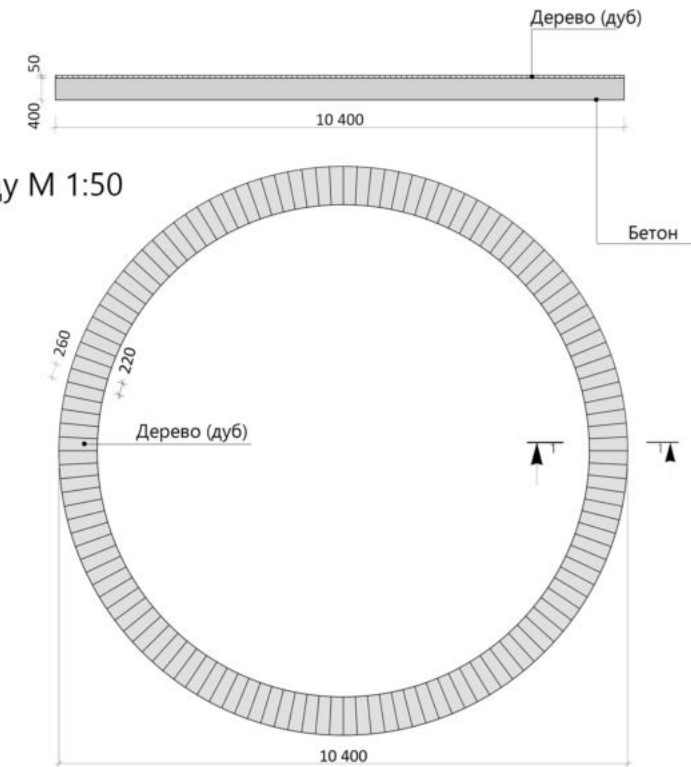
Бетонна лава Тип 1



Вид збоку М 1:20

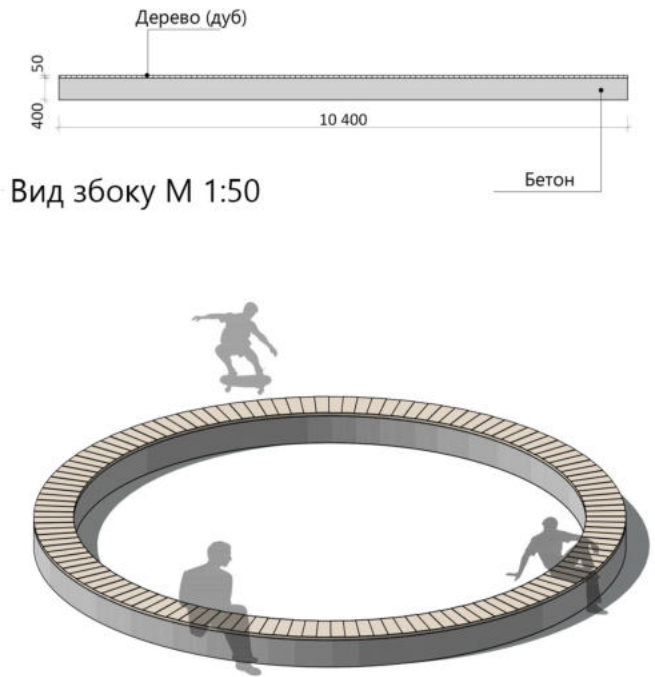


Вид спереду М 1:50



Бетонна лава Тип 2

Вид збоку М 1:50



РОЗДІЛ 3. ФОРМУВАННЯ ЖИТЛОВОГО КОМПЛЕКСУ В УМОВАХ ПІВДЕННОЇ МІСЦЕВОСТІ УКРАЇНИ



Перспективні зображення комплексу



АПРОБАЦІЯ РЕЗУЛЬТАТІВ ДОСЛІДЖЕННЯ



Міжнародна науково-практична інтернет-конференція «Еволюція уявлень в архітектурній і художній освіті: погляд в майбутнє», Харків ХНУМГ ім. О.М. Бекетова. –Харків, 2020



СЕРТИФІКАТ

УЧАСНИКА VI НАУКОВО-ПРАКТИЧНОЇ КОНФЕРЕНЦІЇ
«ТЕОРІЯ І ПРАКТИКА
ФОРМУВАННЯ І РОЗВИТКУ
ДИЗАЙНУ АРХІТЕКТУРНОГО СЕРЕДОВИЩА»

яка відбулася 21 квітня 2021 року
на платформі Teams
на кафедрі дизайну архітектурного середовища
Київського національного університету будівництва і архітектури

виданий студ. Київського Національного університету будівництва і архітектури, кафедри ДАС, 56 групи

Козловій Діані Олегівні

Доповідь на тему: «ОСОБЛИВОСТІ ЗАСТОСУВАННЯ
МОДУЛЬНОЇ СТРУКТУРИ У ФОРМУВАННІ КОМПОЗИЦІЇ
ПАРКУ».

Керівник кандидат архітектури, доцент кафедри дизайну
архітектурного середовища КНУБА **Щурова В.А.**

Декан архітектурного факультету КНУБА, проф.  О.В. Кашченко

Керівник конференції:
зав. кафедрою ДАС, д-р арх., проф.

 В.О. Тімохін

Вчений секретар кафедри ДАС:
канд. арх., доц.

 Ю.С. Рябець

IV Науково-практична конференція «Теорія і практика формування і розвитку дизайну архітектурного середовища», 2021 р.

Участь у науково-практичних конференціях

РОЗДІЛ 1. ОСОБЛИВОСТІ ФОРМУВАННЯ ЖИТЛОВОГО СЕРЕДОВИЩА В ПІВДЕННИХ РАЙОНАХ

1.1. Історичні закономірності формування житлового середовища

1.2. Сучасні тенденції проектування житла

РОЗДІЛ 2. ОСОБЛИВОСТІ ОРГАНІЗАЦІЇ ЖИТЛОВИХ КОМПЛЕКСІВ У ПІВДЕННИХ РАЙОНАХ

2.1. Архітектурно-містобудівні принципи формування житлових комплексів

2.2. Природно-кліматичні та архітектурні фактори, що впливають на естетичні та архітектурно-планувальні рішення житлових комплексів

РОЗДІЛ 3. ФОРМУВАННЯ ЖИТЛОВОГО КОМПЛЕКСУ В УМОВАХ ПІВДЕННОЇ МІСЦЕВОСТІ УКРАЇНИ

3.1. Аналіз місцевості

ВПЛИВ ПРИРОДНО-КЛІМАТИЧНИХ УМОВ НА ФОРМУВАННЯ ЖИТЛОВОГО СЕРЕДОВИЩА В ПІВДЕННИХ РАЙОНАХ (НА ПРИКЛАДІ ЖИТЛОВОГО КОМПЛЕКСУ В М. ОДЕСІ)

3.2. Формування житлового комплексу

1.3. Вітчизняний досвід проектування житлових комплексів з урахуванням природно-кліматичних особливостей місцевості

2.3. Інноваційні принципи організації інтер'єру та благоустрою житлових комплексів