

Київський національний університет будівництва і архітектури
Кафедра дизайну архітектурного середовища

АТЕСТАЦІЙНА РОБОТА НА ЗДОБУТТЯ ОСВІТНЬОГО СТУПЕНЯ МАГІСТР
на тему: «**Принципи ландшафтно–середовищної організації територій
житлових комплексів (на прикладі житлового комплексу в м. Київ)**»



Здобувач:

Пузина Анастасія Олександрівна

Науковий керівник:

доц. Щурова В.А.



1.1. ОСНОВНІ НАПРЯМКИ ДОСЛІДЖЕНЬ У ГАЛУЗІ ЛАНДАФТНОЇ АРХІТЕКТУРИ І ДИЗАЙНУ ТЕРИТОРІЙ ЖИТЛОВИХ КОМПЛЕКСІВ

Метою досліджень є визначення напрямків розвитку ландшафтної архітектури та дизайну територій житлових комплексів, зокрема в аспекті інтеграції ландшафтної архітектури з архітектурною та інженерною практикою.

ВИДИ ДОСЛІДЖЕНЬ

- Місцеві
- Географічні
- Ландшафтні

НАПРЯМКИ ДОСЛІДЖЕНЬ

- Ландшафтні
- Архітектурні
- Інженерні

ДОСЛІДЖЕННЯ МІСЬКОГО ЛАНДАФТНОГО СЕРЕДОВИЩА

Забезпечення екологічної безпеки, підвищення якості життя мешканців, інтеграція природних елементів в міську середовище.

2.1. ПРИНЦИПИ ФОРМУВАННЯ ЛАНДАФТНОГО СЕРЕДОВИЩА НА РІВНІ БЛАГОУСТРОЮ ЖИТЛОВИХ ТЕРИТОРІЙ

Житлове середовище розташовується як зовнішня, додатково частково власне житла і околима територія на тліки в безпосередній близькості від будинку, але і те що знаходиться в його найближчому оточенні.

Три типи забудови в системі району

- Розсіяна
- Групована
- Комплексна

До складу житлових територій входить

- Внутрішній двір
- Автономні територіальні
- Внутрішні двори
- Зелені насаджени

Чотири типи захищеного ландшафтного простору

- Приватний
- Півприватний
- Півпублічний
- Публічний

3.1 БІО-ЗВ'ЯЗОК КОМПЛЕКСУ З ЛАНДАФТНО-РЕКРЕАЦІЙНИМИ ОБ'ЄКТАМИ МІКРОРАЙОНУ

Принципи благоустрою житлових територій

- Принцип безперервності зв'язку між житловими територіями та зовнішнім середовищем.
- Принцип соціальної життєвості простору у взаємодії з навколишнім середовищем.
- Принцип екологічної безпеки, який вимагає використання екологічно чистих матеріалів та технологій.
- Принцип економічності, який вимагає оптимізації витрат на благоустрій житлових територій.

ПРИНЦИПИ ЛАНДАФТНО-СЕРЕДОВИЩНОЇ ОРГАНІЗАЦІЇ ТЕРИТОРІЙ ЖИТЛОВИХ КОМПЛЕКСІВ (НА ПРИКЛАДІ ЖИТЛОВОГО КОМПЛЕКСУ В М. КИЄВІ)

3.2 КОМПЗИЦІЙНА ТА ФУНКЦІОНАЛЬНА СТРУКТУРА ЖИТЛОВОГО КОМПЛЕКСУ

Забудова: Пузина Анастасія Олександрівна
Науковий керівник: Доцшурова В.А.

1.2. ВПІЗНАНИЙ ДОСВІД СУЧАСНОГО ПРОЕКТУВАННЯ І БУДІВНИЦТВА ЖИТЛОВИХ КОМПЛЕКСІВ

Кіев, Львів, Дніпро, Харків

2.2. ПРИЙОМИ ВПРОВАДЖЕННЯ ПРИНЦИПІВ ІНТЕГРАЦІЇ ЕЛЕМЕНТІВ ОЗЕЛЕНЕННЯ В ОБ'ЄМНО-ПРОСТОРОВУ СТРУКТУРУ ЖИТЛОВИХ КОМПЛЕКСІВ

Принципи інтеграції елементів озеленення в об'ємно-просторову структуру житлових комплексів

- Вертикальний сад
- Озеленення парків
- Озеленення сквотів
- Озеленення в інтер'єрі
- Земні сади
- Озеленення вулиць
- Озеленення громадських і спеціальних зон

3.2 КОМПЗИЦІЙНА ТА ФУНКЦІОНАЛЬНА СТРУКТУРА ЖИТЛОВОГО КОМПЛЕКСУ

3.3 ІНТЕР'ЄРНІ ВІРШЕННЯ ТА БЛАГОУСТРІЙ ТЕРИТОРІЙ ЖИТЛОВИХ КОМПЛЕКСІВ

1.3. ЗАРУБІЖНИЙ ДОСВІД ЛАНДАФТНО-СЕРЕДОВИЩНОЇ ОРГАНІЗАЦІЇ ЖИТЛОВИХ КОМПЛЕКСІВ

Озеленення вулиць, Озеленення сквотів, Озеленення внутрішнього двору, Озеленення вулиць, Озеленення покрівель

2.3. ЗНАЧЕННЯ ОБ'ЄКТІВ ЛАНДАФТНОГО ДИЗАЙНУ В ЖИТЛОВИМУ СЕРЕДОВИЩІ

Фактори впливу на використання об'єктів ландшафтного дизайну

- Елементи ландшафтного дизайну
- Види функцій об'єктів ландшафтного дизайну
- Основні об'єкти ландшафтного дизайну
- Роль об'єктів ландшафтного дизайну
- Засоби використання об'єктів ландшафтного дизайну

3.3 ІНТЕР'ЄРНІ ВІРШЕННЯ ТА БЛАГОУСТРІЙ ТЕРИТОРІЙ ЖИТЛОВИХ КОМПЛЕКСІВ

01 АКТУАЛЬНІСТЬ ТЕМИ:

на сьогоднішній день актуальною проблемою є оптимізація взаємовідносин природи і людини. У сучасному світі загальною тенденцією розвитку і зростання міст є прогресуючий занепад якості життя, при цьому у сучасних містах з потужною інженерно-технічною та соціально-економічною інфраструктурою погіршуються умови існування мешканців, та деградації навколишнього середовища. Утворюється ряд проблем – це підвищення рівня запиленості, загазованості, шуму, розміщення місць стихійного паркування на подвір'ях житлових будинків, газонах, що значно зменшують простір, можливості людини та знищують навколишнє середовище.

02 МЕТА І ЗАВДАННЯ ДОСЛІДЖЕННЯ:

визначення основних принципів ландшафтно-середовищної організації житлових комплексів. Надати рекомендації що до застосування принципів архітектурно-ландшафтних рішень в житловому середовищі.

03 НАУКОВА НОВИЗНА ДОСЛІДЖЕННЯ:

формулювання основних архітектурно-планувальних прийомів формування ландшафтно-середовищної організації житлових комплексів на основі аналізу зарубіжноо та відчизняного досвіду проектування.

04 ОБ'ЄКТ ДОСЛІДЖЕННЯ:

житловий комплекс з урахуванням ландшафтно-середовищної організації.

05 ПРЕДМЕТ ДОСЛІДЖЕННЯ:

формоутворення ландшафтного середовища житлових комплексів.

06 МЕТОДИ ДОСЛІДЖЕННЯ:

метод узагальнення наукових досліджень у галузі містобудування, архітектури і типології житлових будівель; натурні обстеження; опитування; метод моделювання; вивчення методів сучасного досвіду проектування і будівництва житлових комплексів з застосуванням ландшафтної архітектури.

07 ПРАКТИЧНЕ ЗНАЧЕННЯ ОТРИМАНИХ РЕЗУЛЬТАТІВ:

можливості використання їх у подальшому вивченні проектування житлових комплексів з розробкою ландшафтно-середовищного простору, у навчальному процесі, при розробленні методичних посібників.

01 РОЗДІЛ I. Аналіз формування ландшафтно-середовищного підходу в проєктуванні та будівництві житлових комплексів

- 1.1. Основні напрямки досліджень ландшафтного середовища в житловій архітектурі
- 1.2. Вітчизняний досвід сучасного проєктування і будівництва житлових комплексів
- 1.3. Зарубіжний досвід ландшафтно-середовищної організації житлових комплексів

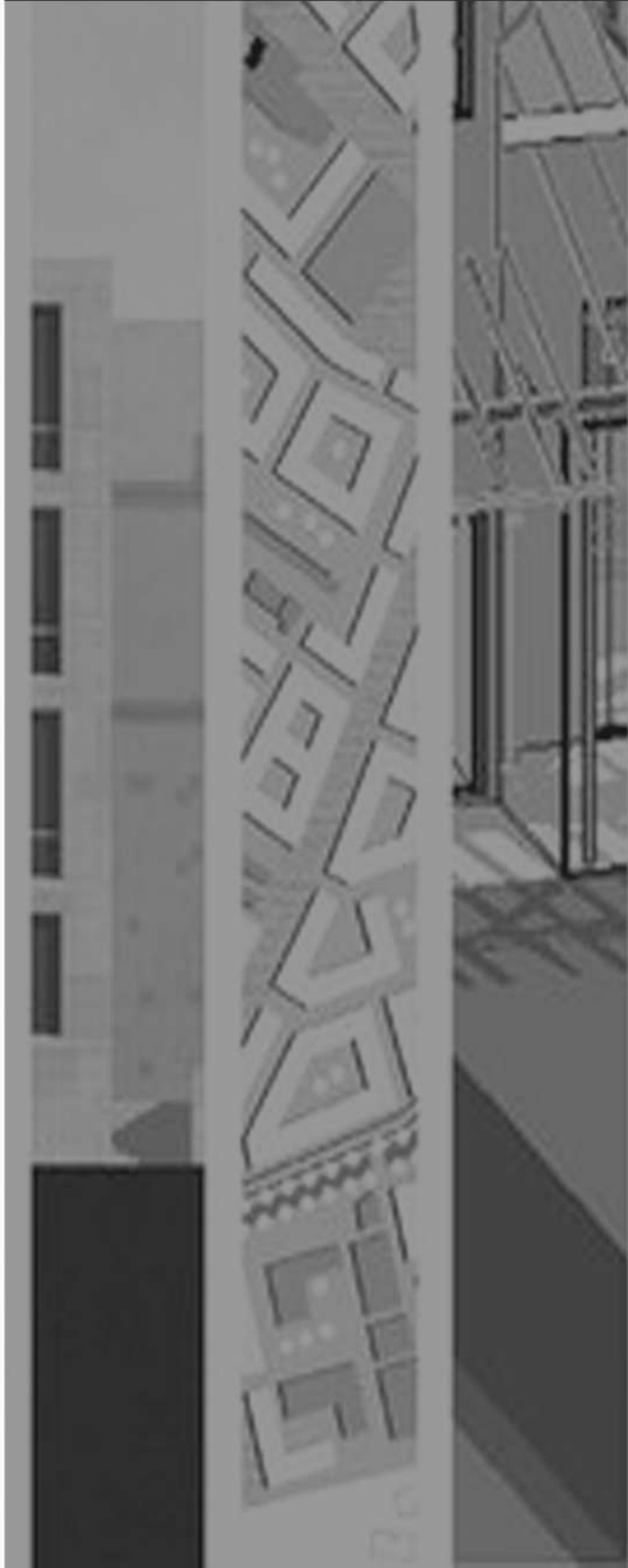
02 РОЗДІЛ II. Принципи і прийоми ландшафтно-середовищної організації житлових комплексів

- 2.1. Принципи формування ландшафтного середовища на рівні благоустрою житлових територій
- 2.2. Прийоми впровадження принципу інтеграції елементів озеленення в об'ємно-просторову структуру житлових комплексів
- 2.3. Значення об'єктів ландшафтного дизайну в житловому середовищі

03 РОЗДІЛ III. Практичне застосування принципів ландшафтно-середовищної організації житлових комплексів на прикладі експериментального проєкту

- 3.1. Зв'язок комплексу з ландшафтно-рекреаційними об'єктами мікрорайону
- 3.2. Композиційна та функціональна структура житлового комплексу
- 3.3. Інтер'єрне вирішення та благоустрій території житлового комплексу

01 РОЗДІЛ I. Аналіз формування ландшафтно-середовищного підходу в проєктуванні та будівництві житлових комплексів



1.1 Основні напрямки досліджень ландшафтного середовища в житловій архітектурі

1.1. ОСНОВНІ НАПРЯМКИ ДОСЛІДЖЕНЬ У ГАЛУЗІ ЛАНДШАФТНОЇ АРХІТЕКТУРИ І ДИЗАЙНУ ТЕРИТОРІЙ ЖИТЛОВИХ КОМПЛЕКСІВ

Мета досліджень- вирішення питань екологічного спрямування ,головним серед яких є: визначення сучасної ландшафтно-ї структури територій,комплексна оцінка обсягів і типів антропогенних перетворень ландшафтів;оцінка динаміки техногенних процесів та антропогенних змін ландшафтів;екологічне картування та аудит ландшафтів.

Види досліджень



Напрями досліджень

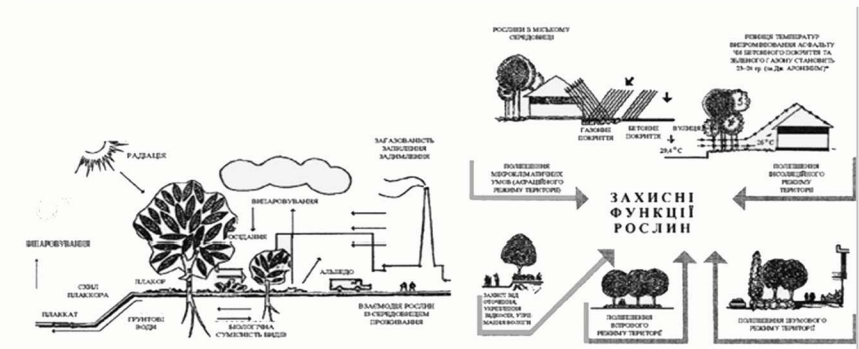


Завдання досліджень

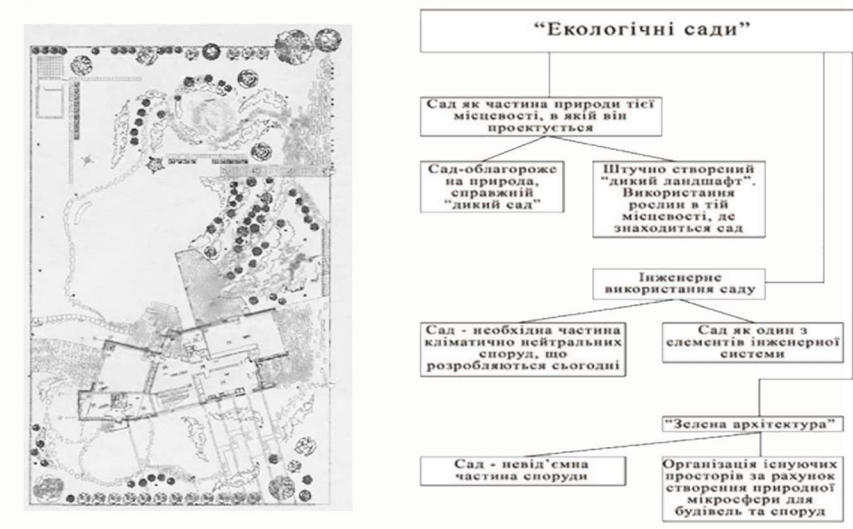
1. З'ясування радіальної та латеральної структури ландшафтів території досліджень.
2. Якісно-кількісна оцінка антропогенно-техногенного стану, процесів, явищ і джерел впливу на територіях відповідних ландшафтів.
3. Прогнозна оцінка динаміки техногенних процесів та антропогенних змін території ландшафтів.

Дослідженню міського ландшафтного середовища науковців

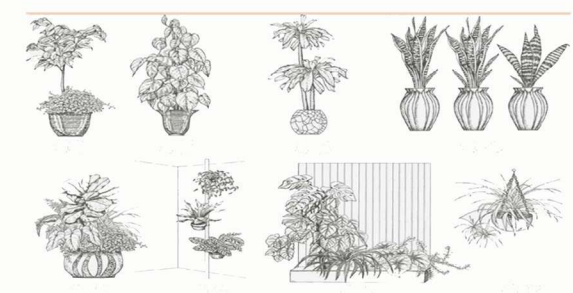
Пошук нових форм в ландшафтній архітектурі Забелина О.В.



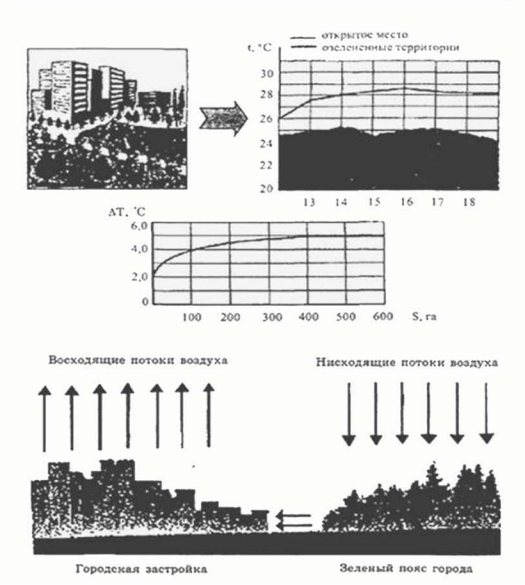
Пошук нових форм в ландшафтній архітектурі Забелина О.В.



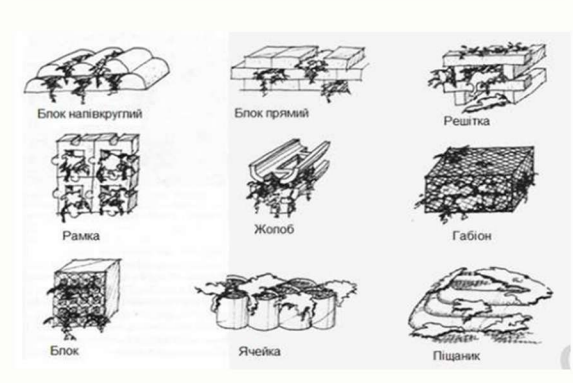
Зимові сади Лежнева Т.Н.



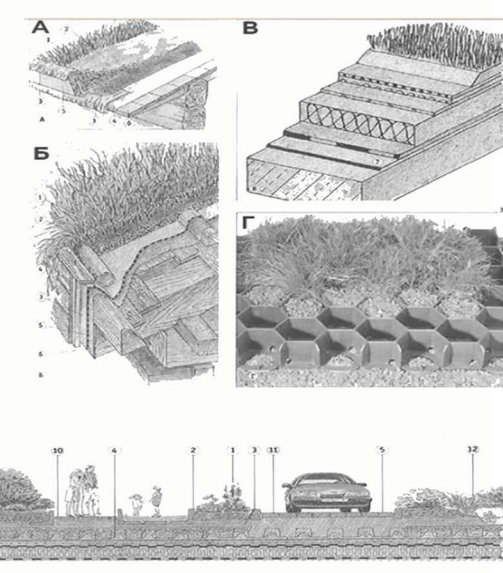
Озеленення міста. Денисов В.В. Курбатова А.С.



Вертикальне озеленення Зеленський В.А.



Озеленення дахів. Тітова Н.П. «Сади на дахах»



1.2 Вітчизняний досвід сучасного проєктування і будівництва ЖИТЛОВИХ КОМПЛЕКСІВ

ЖК FJØRD / ENSO / м.Київ / рік: 2019



ЖК «Файна Таун» / Archimatika / м.Київ / рік:2019



ЖК «Парус Сіті» /«ПарусПреміум»/ м.Львів/рік: 2020



ЖК «PEYOT» / Артпроектбуд/ м.Дніпро/рік: 2016-2021



ЖК «YARD» / Авантаж/ м.Харків/рік: 2010-2021



ЖК «Respublika» / Archimatika / м.Київ / рік:2019



ЖК «Комфорт Таун» / Archimatika / м.Київ / рік:2017



ЖК «Plus» / Plus Development/ м.Львів/рік: 2021



ЖК «NEBOS'HILL» / DM GROUP/ м.Дніпро/рік: 2020



ЖК «Urban City» / Сіті Development/ м.Харків/рік: 2010-2021



1.3 Зарубіжний досвід ландшафтно-середовищної організації житлових комплексів

ОЗЕЛЕНЕННЯ ЯРУСАМИ

ЖК Charlie Living /GRAFT/Берлін/Німеччина

Житловий комплекс складається з трьох восьмиповерхових основних будинків – Блок А, В і С, D, які вільно з'єднані між собою за допомогою зеленого внутрішнього дворику. Дворик утворює оазис серед метушні історичного серця Берліна. Прикріплені на терасах жолоби дерев, наче піднімаються по фасаду, увічнюючи зелений характер внутрішнього подвір'я зовнішніми стінами.



ВЕРТИКАЛЬНЕ ОЗЕЛЕНЕННЯ

ЖК De Werf/OZ/Амстердам/Нідерланди

Житловий комплекс є першим китайським вертикальним лісом. Це новий тип вертикального лісу, який поєднує відкриті та закриті балкони, які переривають регулярність будівлі та створюють безперервний рух, що постійно змінюється та підкреслюється наявністю дерев і кущів, які завдяки конструкції можуть вільно розвиватися у висоту, водночас листя ідеально вписується в дизайн фасаду.



НАЗЕМНИЙ БЛАГОУСТРІЙ

ЖК Connecting Riads /AQSO Arquitectos/ Касабланка, Марокко

Житловий комплекс визначається безперервним об'ємом, що звивається навколо двох напівгромадських дворів, які пристосовуються до різних умов ділянки для поєднання побутового та міського вигляду. В житлових зонах ландшафт обробляється органічним плануванням, що поєднує вимощені бруківкою доріжки, водні об'єкти та місцеву рослинність дерев і рослин, які не потребують ретельного догляду.



ЛАНДШАФТНИЙ ДИЗАЙН

ЖК on Zeeburger Island/Studioninedots/ Амстердам

Житловий комплекс розвивається на острові Зебургер, де зустрічається спокій води та низьке хмарне небо, задумувалось просторове втручання в середовище, яке функціонує як каталізатор зустрічі та зв'язку між мешканцями. Експлуатований зелений створює дах між будівлями спільного використання відкриває широкий краєвид на Буйтен-ІІ та сад з юнами відпочинку та ігровими майданчиками.



ТЕРАСНЕ ОЗЕЛЕНЕННЯ

ЖК CityLifeMilano /Zaha Hadid Architects/ Мілан/Італія

Житловий комплекс CityLifeMilano складається з семи вигнутих будівель різної висоти від 5 до 13 поверхів. Інтер'єри виходять на великі тераси. Усі квартири мають конструктивні та рослинні рішення, які можна легко адаптувати до індивідуальних потреб. Фасадні матеріали – фібробетонні панелі та натуральні дерев'яні панелі – підкреслюють об'ємний рух комплексу і водночас надають інтер'єру житлового дворику приватності та побутової якості.



ОЗЕЛЕНЕННЯ СТИЛОБАТУ

ЖК Denizen Bushwick/ODA/Бруклін/США

Житловий комплекс-платформа для активності та взаємодії громади. Взаємопов'язаних двориків, навколо зеленої набережної та комунальних заходів, який стане справжнім містом у місті.

Внутрішній дворик пишно озеленений і частково покритих мощенням території і коридорів не поступиться місцем парадної площі та доступним зручностям з відкритими майданчиками відпочинку.



ЗЕЛЕНІ ФАСАДИ

ЖК Chengdu's Qiye City/Д.Бейерс/Ченду

Експериментальний проект, який є унікальним прикладом зеленого житла з великими доглянутими садами на кожному балконі: приміщення були спроектовані так, щоб дати рослинам достатньо місця для росту. Двадцять видів рослин мають справлятися зі смогом і шумом вулиць і перетворити фасади будівель в вертикальний ліс. Для здійснення такої ідеї варто передбачити підходящу дренажну систему.



ОЗЕЛЕНЕННЯ ВНУТРІШНЬОГО ДВОРУ

ЖК Kapellenhof/AllesWirdGut i feld 72/Австрія

ЖК Kapellenhof концептуально та естетично зроблений за зразком муніципального житла традиційного вієнського Gemeindebau. Внутрішній дворик — розміром з футбольне поле — дають кожній квартирі найширший вид. Приватні місця для відпочинку, відкриті поляни, внутрішній двір обрамлений чотирма будівлями, у яких є виділені громадські зони з зеленими терасами для колективного використання.



ОЗЕЛЕНЕННЯ ВУЛИЦЬ

ЖК Munch Brygge/Lund+Slaatto Architects/ Норвегія

Проект створює візуальний зв'язок між двома міськими районами: центром міста та схилом пагорба Екеберг. Цей візуальний діалог встановлюється з діагональною вулицею, яка створює основу та мову для подальшого дизайну та організації проекту. Вулиця визначає ландшафт та природні межі двох будинків і в той же час встановлює геометрію для розміщення будівель.



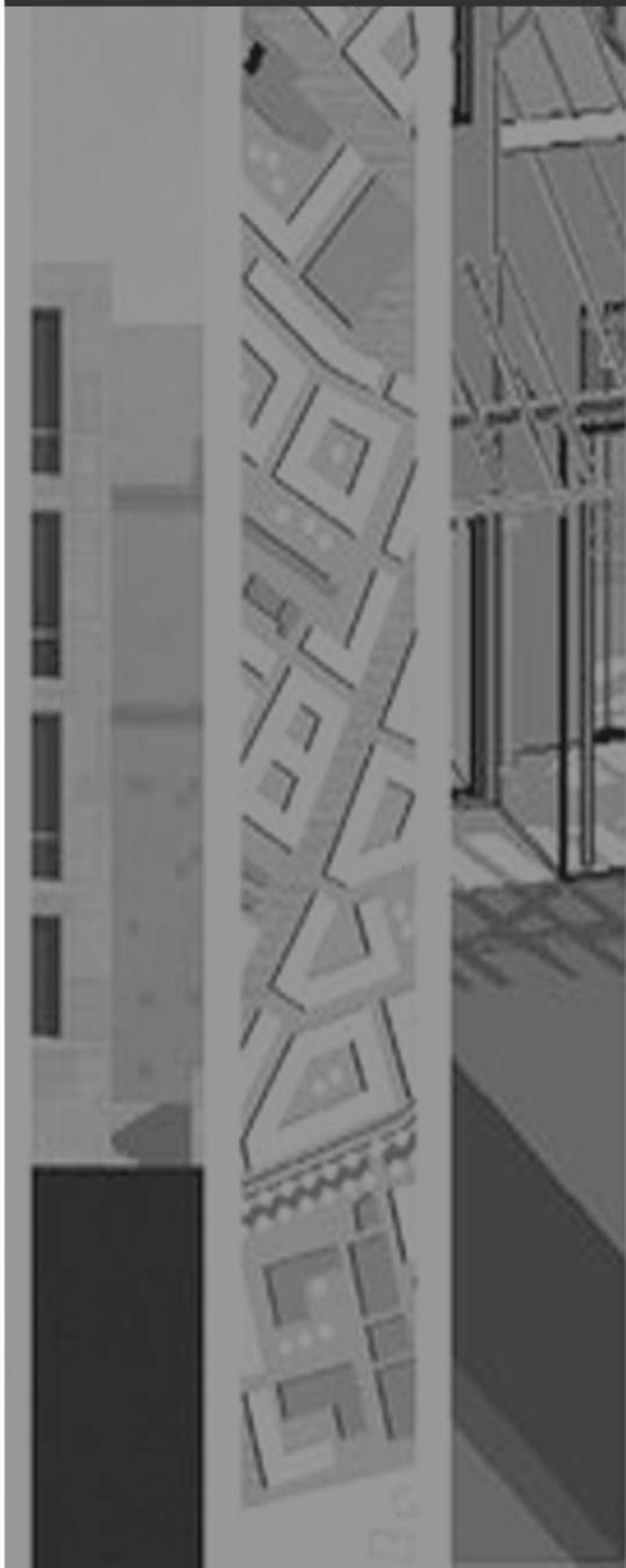
ОЗЕЛЕНЕННЯ ПОКРІВЕЛЬ

ЖК Multifunctional Complex/Zaha Hadid/ Будапешт/Угорщина

Житловий комплекс включає в себе низку кліматичних адаптацій та стійких функцій, таких як ізоляція зеленими дахів. Зелені зони визначають центральну вісь забудови, а після завершення стануть новим міським парком, третім за величиною в районі. 900 нових дерев, міські площі, сади та ставки дозволять мешканцям мікрорайону встановити новий зв'язок з природою.



02 РОЗДІЛІІ. Принципи і прийоми ландшафтно-середовищної організації житлових комплексів



2.1 Принципи формування ландшафтного середовища на рівні благоустрою житлових територій

«Житлове середовище розглядається як зовнішня, додаткова частина власне житла і охоплює територію не тільки в безпосередній близькості від будинку, але і те що знаходиться в його найближчому оточенні;

У районах масової забудови озеленення становить від 62,7% до 73,8%, а в районах реконструкції кварталів – від 64,9% до 81,7%.

Три типи забудови в системі району

Рядова

Групова

Комбінована

До складу житлових територій відносять

Внутрішній двір

Автостоянка
Громадські території

Вулиці
Під'їзні шляхи

Зелені насадження

Чотири типи захищеного ландшафтного простору

Приватний

Напів-приватний

Напів-суспільний

Громадський



Принципи благоустрою житлових територій

принцип безперервності зелених насаджень території житлового комплексу з іншими ландшафтно-рекреаційними об'єктами міста;

принцип соціалізації житлових просторів у залежності від ступеня приватності;

принцип місцевої природної ідентичності, котрий визначається пріоритетним використанням місцевих видів рослин при розробці благоустрою, які, в свою чергу зберігають свої художні якості протягом максимально тривалого періоду;

принцип екологічної сприятливості, пов'язаний з постулатами сталого розвитку для покращення мікроклімату житлового середовища, збереженням ресурсів та природною регуляцією температур в різні пори року.

Принципи благоустрою дворової території

з'єднання певними вимощеними ділянками

додавання конструктивних елементів: стіни, зелені огорожі з чагарнику і дерев, арки, перголи;

об'єднання дворового простору за допомогою геопластики;

з'єднання вставками переходів, стилобатів або нових будинків.

2.2 Прийоми впровадження принципу інтеграції елементів озеленення в об'ємно-просторову структуру житлових комплексів

Принцип інтеграції елементів озеленення в саму будівлю визначається за наступними критеріями

цілісність та єдність композиційної та функціональної структури будівлі та її середовища, що проявляється у зв'язку озеленення інтер'єрів, озелененням дахів та балконів

економічна доцільність, яка залежить від вибору матеріалів і технологій, які забезпечують довговічне функціонування, збереження енергетичних ресурсів

гуманізація середовища, що полягає в забезпеченні комфорту і оздоровлення мешканців властивостями озеленення та підбору рослин

Прийоми озеленення в об'ємно-просторову структуру житлових комплексів

Вертикальні сади

комунікація кріплення технологія



Озеленення покрівель

інтенсивне екстенсивне



Озеленення стилобату

геопластика зонування

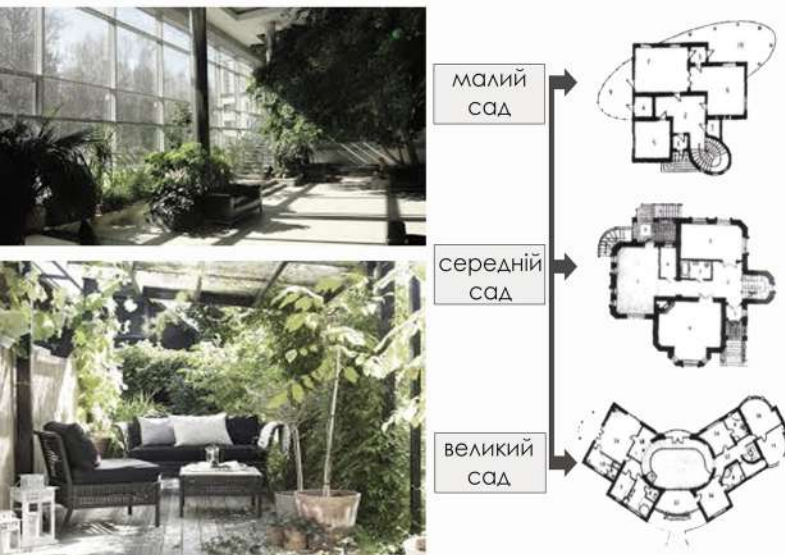


Озеленення в інтер'єрі

горизонтальне вертикальне



Зимові сади



Озеленення ярусами

тераси балкони покрівлі




Озеленення громадських і комунікаційних зон

захист розмежування маскуваня естетичність



2.3 Значення об'єктів ландшафтного дизайну в житловому середовищі



A vertical architectural site plan or map showing a complex network of streets, building footprints, and green spaces. The drawing is in a light gray tone on a white background, with some darker gray areas representing buildings or specific zones.

03 РОЗДІЛІІІ. Практичне застосування принципів ландшафтно-середовищної організації житлових комплексів на прикладі експериментального проєкту

3.1 Зв'язок комплексу з ландшафтно-рекреаційними об'єктами мікрорайону

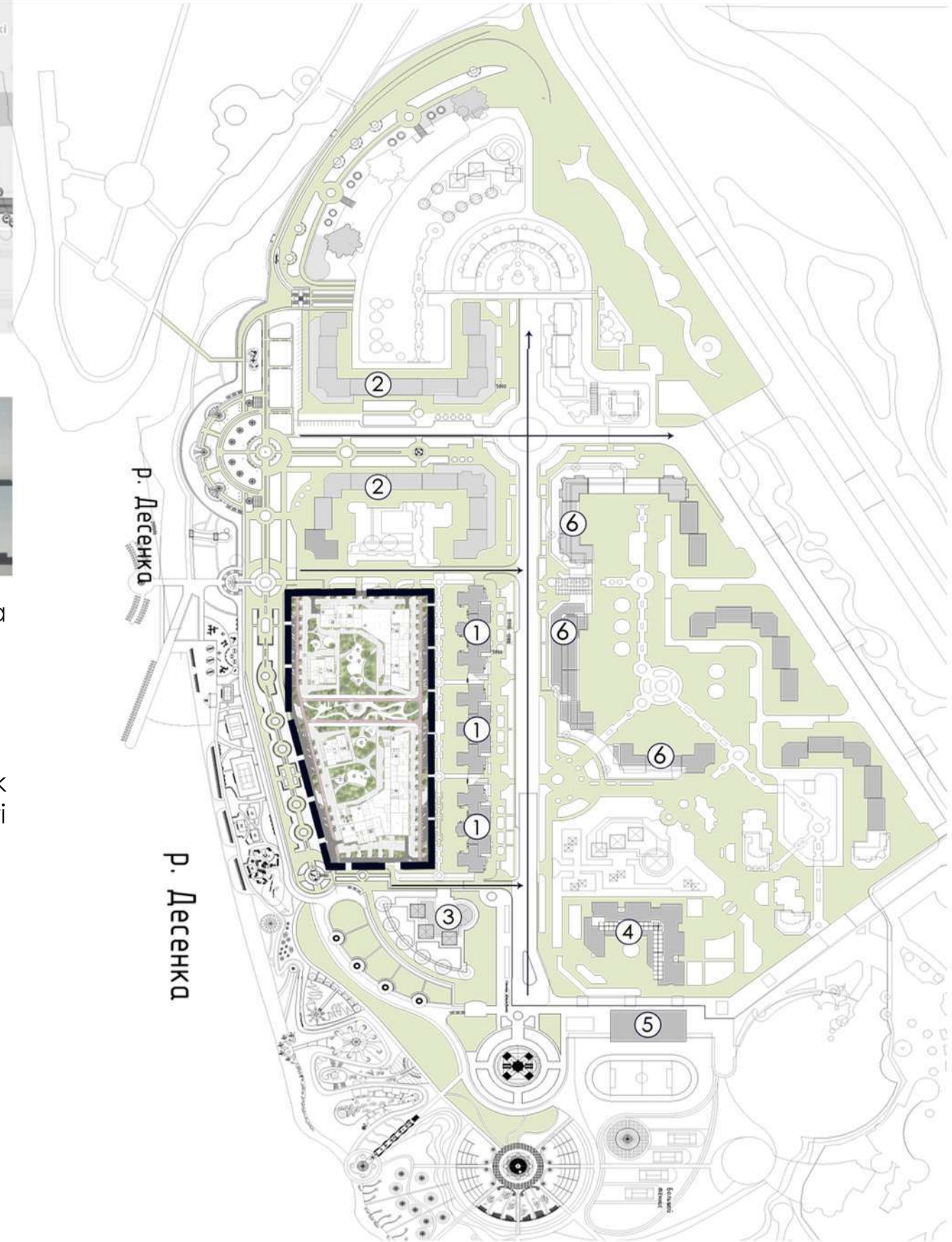
Характеристика ділянки проектування



Схема розміщення ділянки проектування на мапі Києва



Розгортки по вул Бальзака та пр-ту Шухевича



Експлікація опорного плану території

1. Дев'ятиповерховий житловий будинок
2. Житловий будинок 10-15 поверховості
3. Дошкільний навчальний заклад
4. Середньоосвітній навчальний заклад
5. Спортивний комплекс
6. Житловий будинок 14 поверхів

Умовні позначення

- Межа ділянки проектування
- Існуюча забудова
- Зони озеленення



Проектна пропозиція В.М. Судоргіна



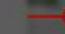





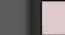


Пошукові варіанти

3.1 Зв'язок комплексу з ландшафтно-рекреаційними об'єктами мікрорайону

ГЕНЕРАЛЬНИЙ ПЛАН

Експлікація

- 1. Житловий комплекс
- 1.1 Секція 1
- 1.2 Секція 2
- 1.3 Секція 3
- 1.4 Секція 4
- 1.5 Секція 5
- 1.6 Секція 6
- 2. Стилобат 1
- 3. Стилобат 2
- 4. Променада
- 5. Внутрішній двір 1
- 5.1 Зона відпочинку
- 5.2 Дитячий майданчик
- 5.3 Зона усамітнення
- 6. Внутрішній двір 2
- 6.1 Зона відпочинку
- 6.2 Дитячий майданчик
- 6.3 Зона усамітнення
- 7. Спортивна зона
- 8. Паркова зона для активного та пасивного відпочинку
- 9. Вулиці з ландшафтним дизайном
- 10. Амфітеатр
- 11. Розворотний майданчик та місце для таксі
- 12. Стоянки для автомобілів

-  Умовні позначення
-  Межа ділянки проектування
-  Головні входи та виходи
-  В'їзд та виїзд до підземного паркінгу
-  Напрямок дорожнього руху
-  Пішохідні шляхи
-  Транспортні шляхи
-  Велодоріжка
-  Зелені зони

Кількість паркомісць на ділянці: 87

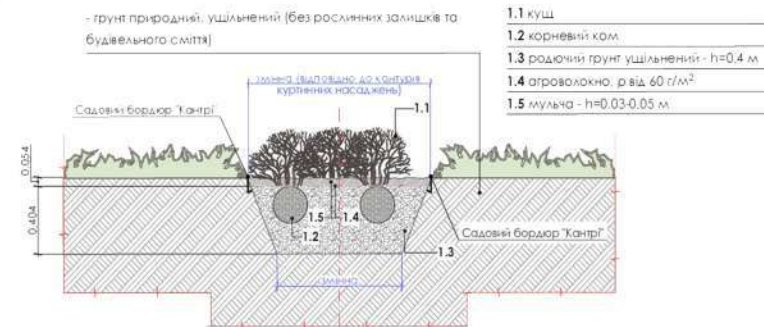


3.1 Зв'язок комплексу з ландшафтно-рекреаційними об'єктами мікрорайону

ПРИЙОМИ ОЗЕЛЕНЕННЯ В КОМПЛЕКСІ



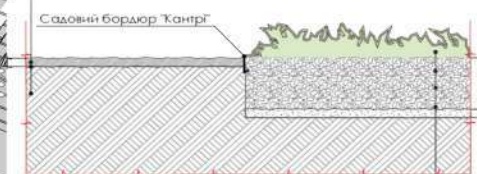
ЗЕЛЕНА ЕКСПЛУАТОВАНА ПОКРІВЛЯ
ОЗЕЛЕНЕННЯ СТИЛОБАТУ



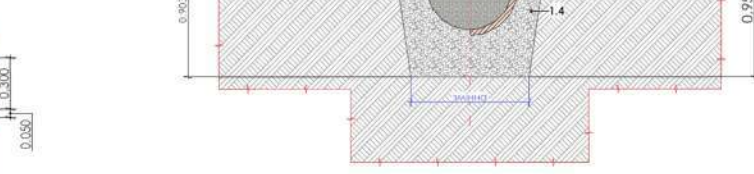
- 1.1 куш
- 1.2 корневий ком
- 1.3 родючий ґрунт ущільнений - h=0.4 м
- 1.4 агроволокно, р=від 60 г/м²
- 1.5 муляча - h=0.03-0.05 м

НАЗЕМНЕ ОЗЕЛЕНЕННЯ
ОЗЕЛЕНЕННЯ ПРОМЕНАДИ
ОЗЕЛЕННЯ ВУЛИЦІ
ОЗЕЛЕННЯ ПАРКОВКИ

- декоративна муляча, шар - h= 0.03-0.05 м
- агроволокно, р= від 60 г/м²
- ґрунт природний, ущільнений (без рослинних залишків та будівельного сміття)



- 1.1 куш 3-6 м, або дерево до 10 м
- 1.2 корневий ком
- 1.3 експлуатаційна труба Ø40 мм
- 1.4 родючий ґрунт ущільнений - h=0.9 м
- 1.5 агроволокно, р=від 60 г/м²
- 1.6 муляча - h=0.03-0.05 м
- 1.7 шматок агроволокна, або іншого матеріалу що гарантує щільність корм рослині
- 1.8 підв'язаний матеріал (можливо необхідної міцності)
- 1.9 кріп для закріплення рослини (на одну рослину мінімум 3 шт.)



- ґрунт природний, ущільнений (без рослинних залишків та будівельного сміття)

ЗЕЛЕНА ЕКСПЛУАТОВАНА ПОКРІВЛЯ
ОЗЕЛЕНЕННЯ СТИЛОБАТУ
НАЗЕМНЕ ОЗЕЛЕНЕННЯ
ОЗЕЛЕННЯ ВУЛИЦІ
ОЗЕЛЕННЯ ПАРКОВКИ

- газон посівний (при укладанні рухомого газону, врахувати товщину дернини - h=0.05 м)
- родючий ґрунт ущільнений - h=0.30 м
- пісок дрібнозернистий природний за ДСТУ Б, В, 2.7-32-95, р=1.63 г/м³ - h=0.05 м
- ґрунт природний, ущільнений (без рослинних залишків та будівельного сміття)

3.2 Композиційна та функціональна структура житлового комплексу

Експлікація приміщень
типового житлового поверху
Секція 2

МЗК

1. Коридор
2. Ліфтовий хол
3. Сходові клітини
4. Тамбур
5. Балкон

Житлові чарунки

6. Коридор
7. Загальна кімната
8. Загальна кімната з кухнею
9. Спальня
10. Спальня
11. Кухня
12. Санвузол
13. Ванна кімната
14. Гардероб

Експлікація приміщень
типового житлового поверху
Секція 1

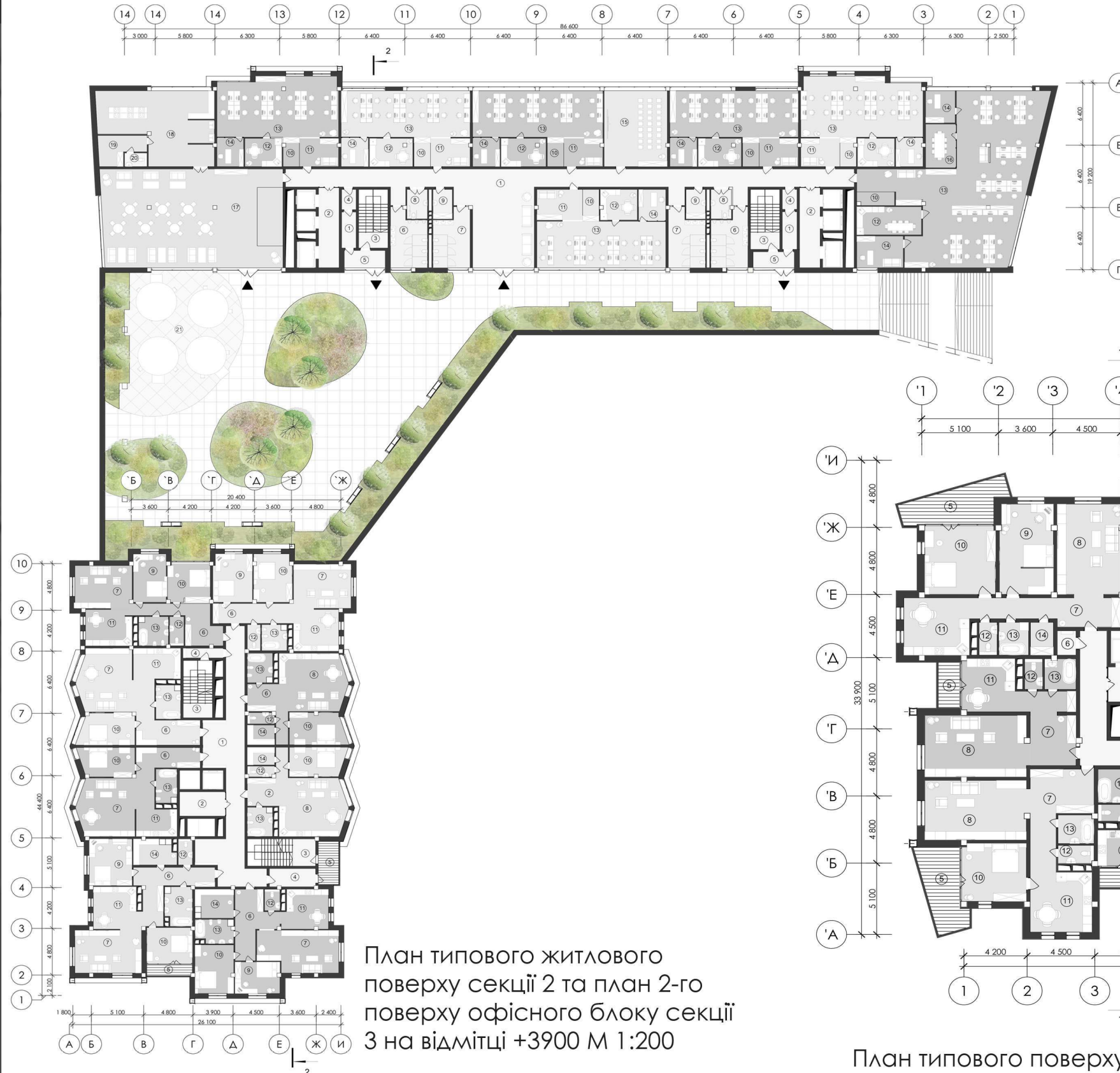
МЗК

1. Коридор
2. Ліфтовий хол
3. Сходові клітини
4. Тамбур
5. Балкон
6. Технічне приміщення

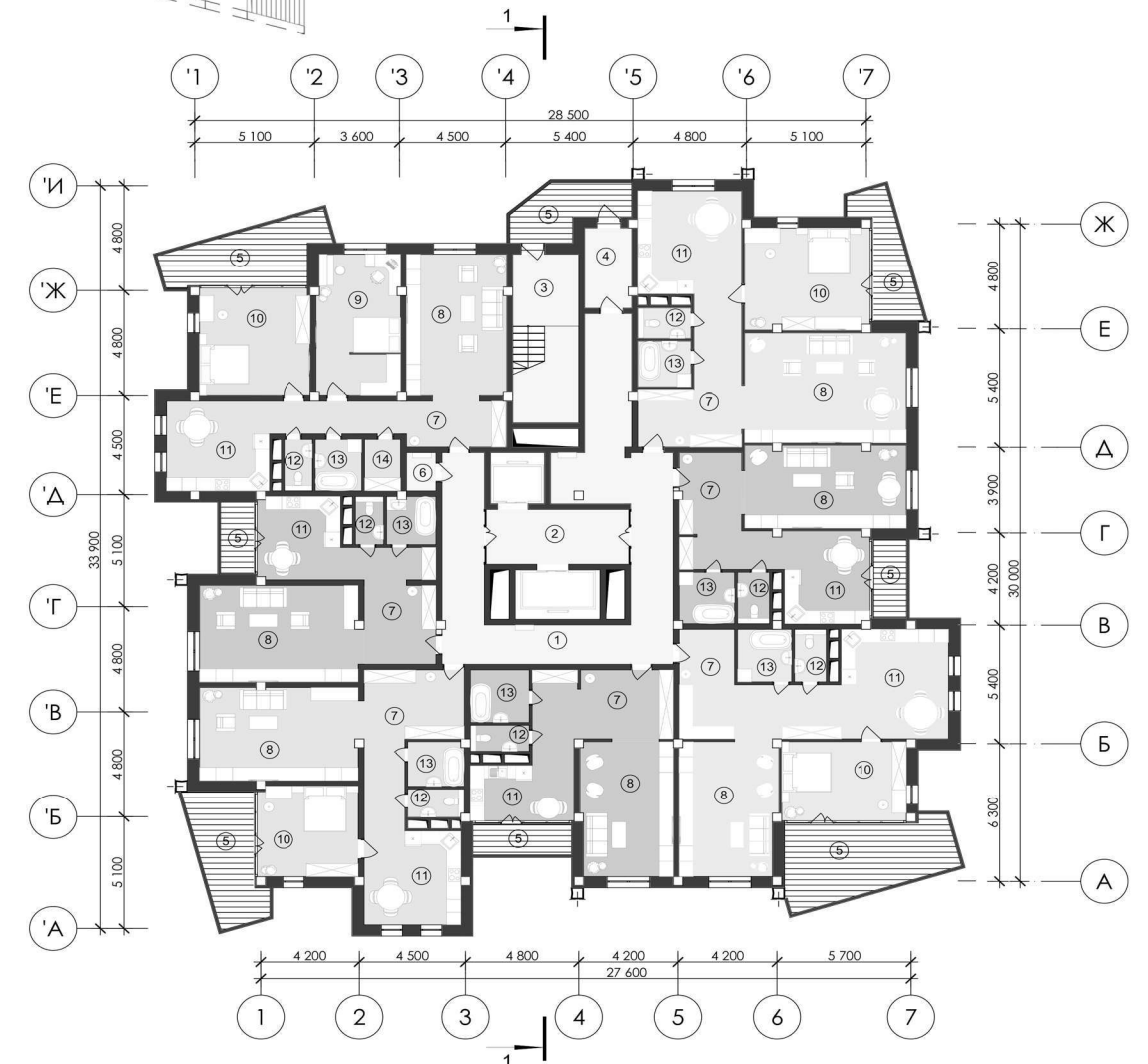
Житлові чарунки

7. Коридор
8. Загальна кімната
9. Спальня
10. Спальня
11. Кухня
12. Санвузол
13. Ванна кімната
14. Гардероб

ПЛАНУВАННЯ ЖИТЛОВОГО КОМПЛЕКСУ



План типового житлового поверху секції 2 та план 2-го поверху офісного блоку секції 3 на відмітці +3900 М 1:200



План типового поверху секції 1 на відмітці +7200 М 1:200

3.2 Композиційна та функціональна структура житлового комплексу

ПЛАНУВАННЯ ЖИТЛОВОГО КОМПЛЕКСУ

Експлікація приміщень 2-го поверху офісного простору

МЗК

- 1. Коридор
- 2. Ліфтовий хол
- 3. Сходові клітини
- 4. Тамбур
- 5. Балкон

Технічні приміщення

- 6. Санвузол чоловічий
- 7. Санвузол жіночий
- 8. Санвузол для людей з обмеженими можливостями
- 9. Кладова

Офісні приміщення

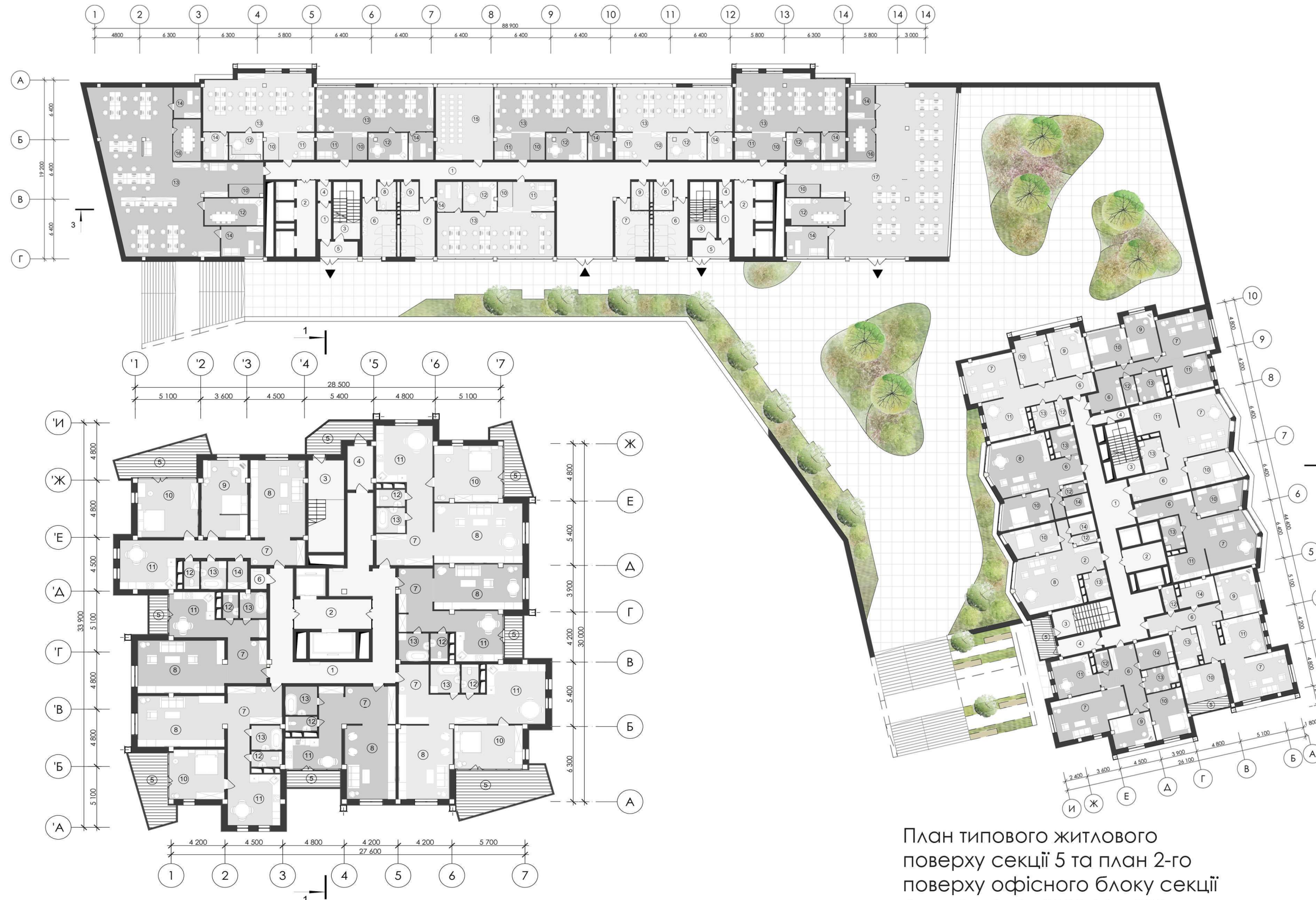
- 10. Рецепція
- 11. Зона очікування
- 12. Кухня
- 13. Офісне приміщення
- 14. Кабінет

15. Лекційний зал

16. Конференційний зал

Кафе

- 17. Основний зал
- 18. Кухня
- 19. Роздягальня
- 20. Санвузол
- 21. Тераса кафе



План типового поверху секції 4 на відмітці +7200 М 1:200

План типового житлового поверху секції 5 та план 2-го поверху офісного блоку секції 6 на відмітці +3900 М 1:200

3.2 Композиційна та функціональна структура житлового комплексу

ПЛАНУВАННЯ ЖИТЛОВОГО КОМПЛЕКСУ



План типового поверху секції 5 та 6 на відмітці +7200 М 1:200

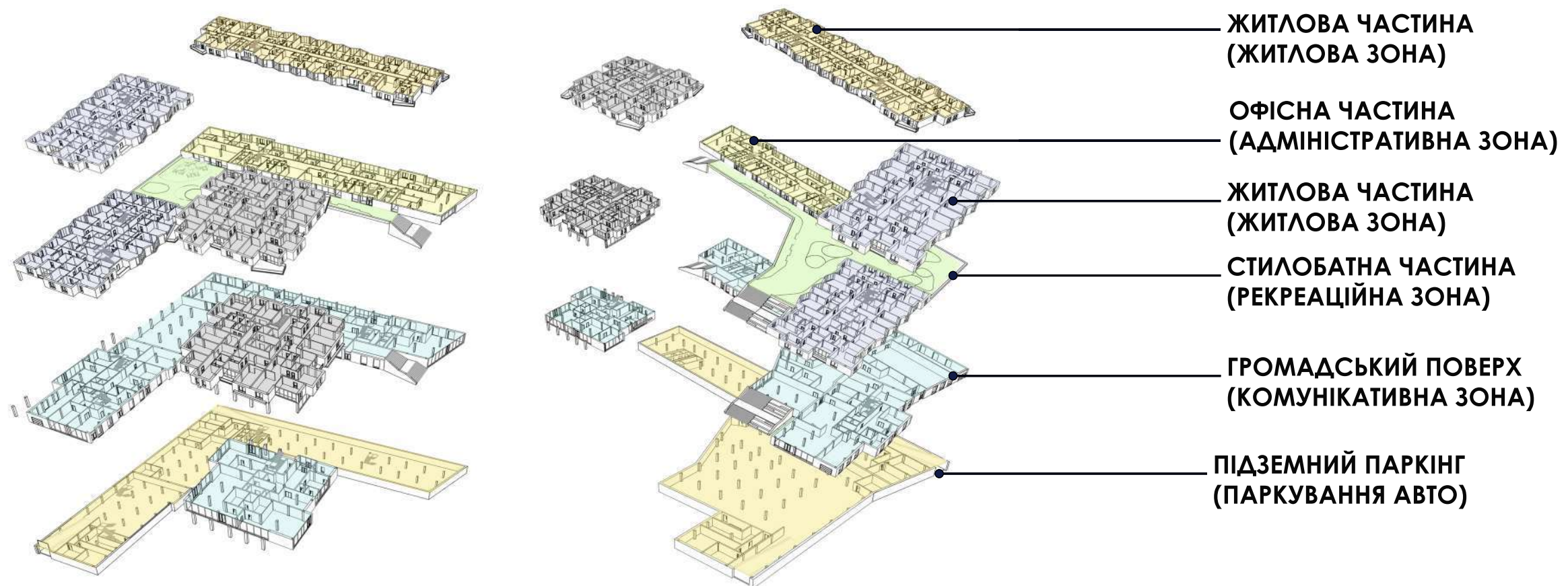
Експлікація приміщень
типового житлового поверху
Секція 3

МЗК

1. Коридор
2. Ліфтовий хол
3. Сходові клітини
4. Тамбур
5. Балкон

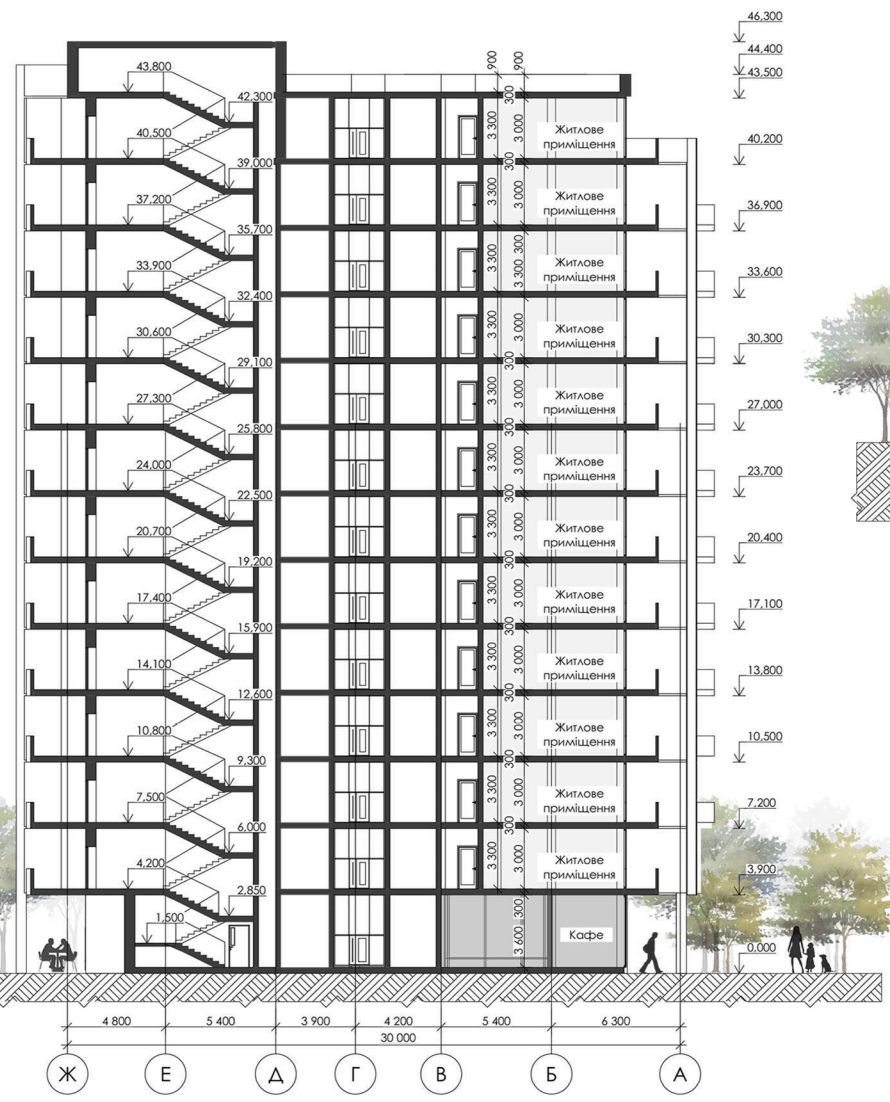
Житлові чарунки

6. Коридор
7. Загальна кімната
8. Загальна кімната з кухнею
9. Спальня
10. Спальня
11. Кухня
12. Санвузол
13. Ванна кімната
14. Гардероб

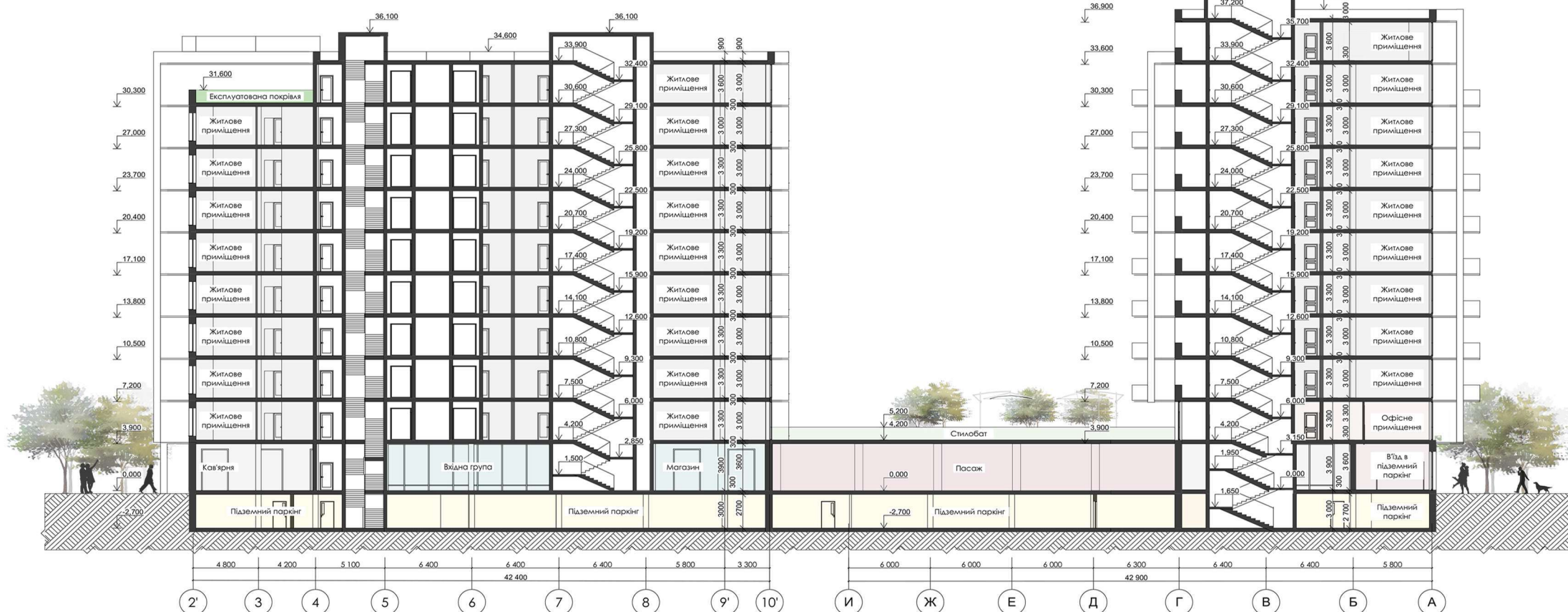


3.2 Композиційна та функціональна структура житлового комплексу

РОЗРІЗИ ЖИТЛОВОГО КОМПЛЕКСУ



РОЗРІЗ 1-1 М 1:400



РОЗРІЗ 2-2 М 1:400



РОЗРІЗ 3-3 М 1:400

3.2 Композиційна та функціональна структура житлового комплексу

ФАСАДИ ЖИТЛОВОГО КОМПЛЕКСУ



Головний фасад в осях А-7 / 1-А М 1:400



Бічний фасад в осях А-А 1:400

3.2 Композиційна та функціональна структура житлового комплексу

ВІЗУАЛЬНЕ ЗОБРАЖЕННЯ КОМПЛЕКСУ

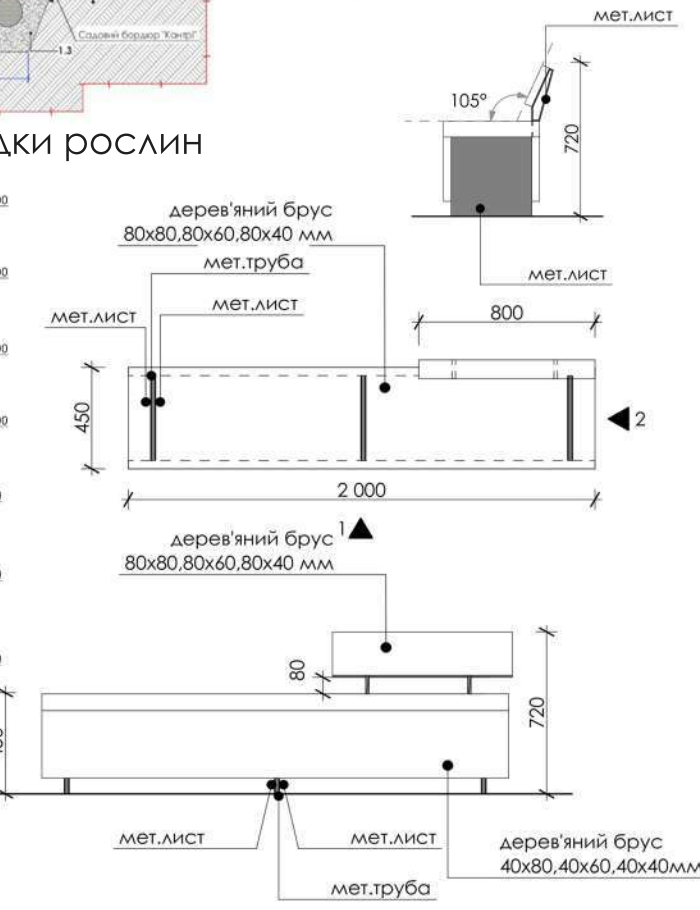
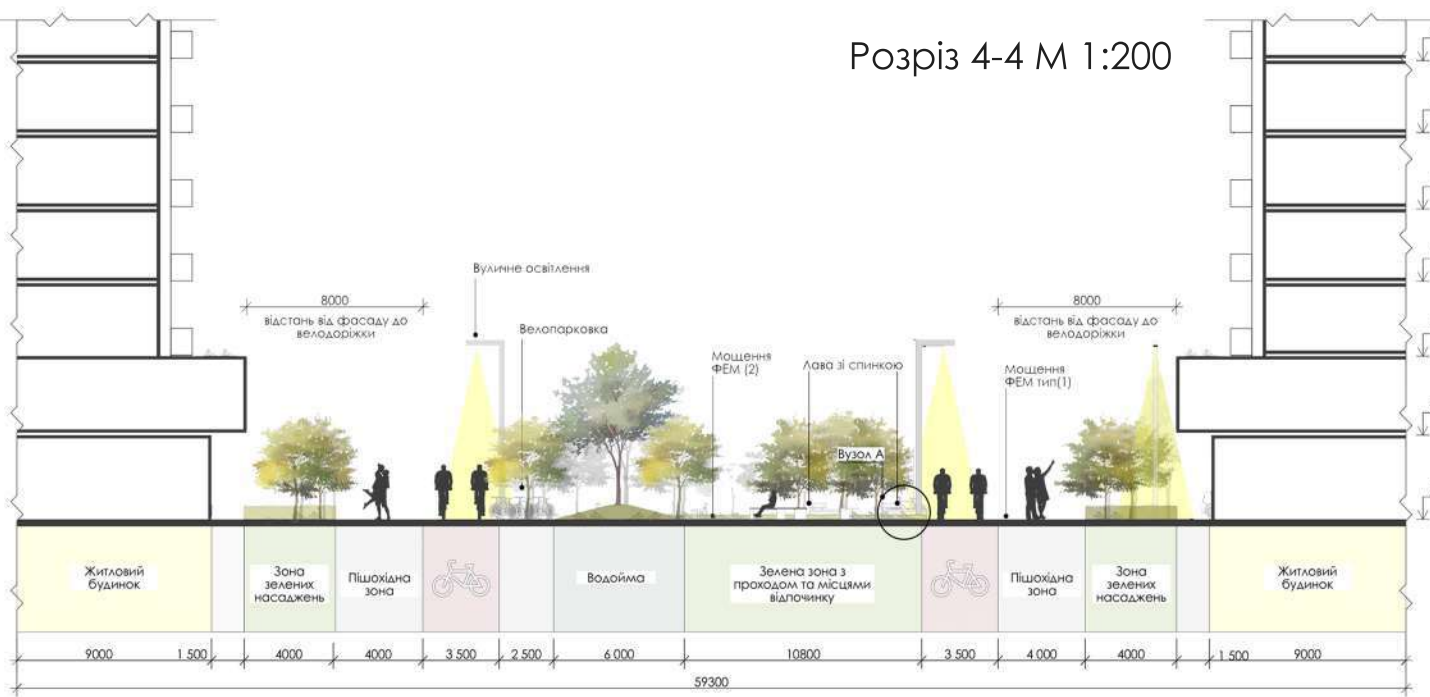


3.3 Інтер'єрне вирішення та благоустрій території житлового комплексу

РОЗРОБКА БЛАГОУСТРІЮ ПРОМЕНАДИ



Розріз 4-4 М 1:200



Ландшафтний об'єкт
Лава зі спинкою



План фрагменту благоустрою променад м 1:200

Специфікація озеленення променад					
Позначка на плані	Зображення на плані	Найменування українською/латинською	Висота саджанця, діаметр крони, м, не менше заданого	Висота штамбу, м, не менше заданого	Кількість шт
1. ДЕРЕВА					
Д-1		Платон Кленолистий/ <i>Platanus acerifolia</i>	h= 5.5-6.0 м; d= 2.2-2.4 м	2.0-2.2	1
Д-2		Клен цукровий/ <i>Acer saccharum Marsh</i>	h= 4.5-5.0 м; d= 2.0-2.2 м	1.8-2.0	8
Д-3		Церцис Європейський/ <i>Cercis Siliquastrum</i>	h= 5.5-5.5 м; d= 2.2-2.4 м	мультиштамб	10
2. КУЩІ					
К-1		Спірея Тунберга «Fujino Pink»/ <i>Spiraea Thunbergii «Fujino Pink»</i>	h= 0.6-0.8 м; d= 0.5-0.7 м	----	30
К-2		Дерен пагононосний Флавірамеа/ <i>Cornus sericea Flaviramea</i>	h= 1.0-1.2 м; d= 0.4-0.6 м	----	45
К-3		Азалія японська Хай-Лайтс/ <i>Azalee Northern Hi-Lights</i>	h= 0.2-0.4 м; d= 0.1-0.3 м	----	50
К-4		Магонія падуболиста/ <i>Mahonia aquifolium</i>	h= 0.4-0.6 м; d= 0.2-0.4 м	----	50
3. БАГАТОРІЧНИКИ					
Б-1		Щучник дернистий/ <i>Deschampsia cespitosa</i>	h= 0.8-1.0 м; d= 0.4-0.6 м	----	80
Б-2		Війник бриліантовий/ <i>Calatagrostis brachytricha</i>	h= 1.0-1.2 м; d= 0.5-0.7 м	----	75
Б-3		Котівник Фассена/ <i>Nereta faassenii</i>	h= 0.4-0.6 м; d= 0.2-0.4 м	----	80
Б-3		Пахізандра низькоросла/ <i>Pachysandra Green Carpet</i>	h= 0.4-0.6 м; d= 0.2-0.4 м	----	70
4. Декоративні покриття					
Г-1		Газон рулонний, влаштований по родючому ґрунту (h-25 см)	----	----	----

Специфікація мощення доріжок				
Позначка на плані	Зображення на плані	Найменування	Площа м ²	Примітка
М-1		ФЕМ 63/53-103/93x 82x60(h), креатив	337,76	Колір-сірий
М-2		ФЕМ Фаво 400x200x20(h)	250,09	Колір-ваніль
М-3		Кольоровий асфальтобетон	449,38	Колір-червоний
М-4		ФЕМ Гранд Ків 590x290x60(h)	327,3	Колір-біанко

3.3 Інтер'єрне вирішення та благоустрій території житлового комплексу

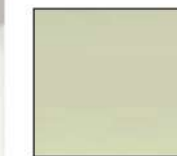
ІНТЕР'ЄРНЕ ВИРІШЕННЯ СПАЛЬНОЇ



Скло



Гіпсокартон



Гіпсокартон



МДФ



Дерев'яні рейки



Паркетна дошка



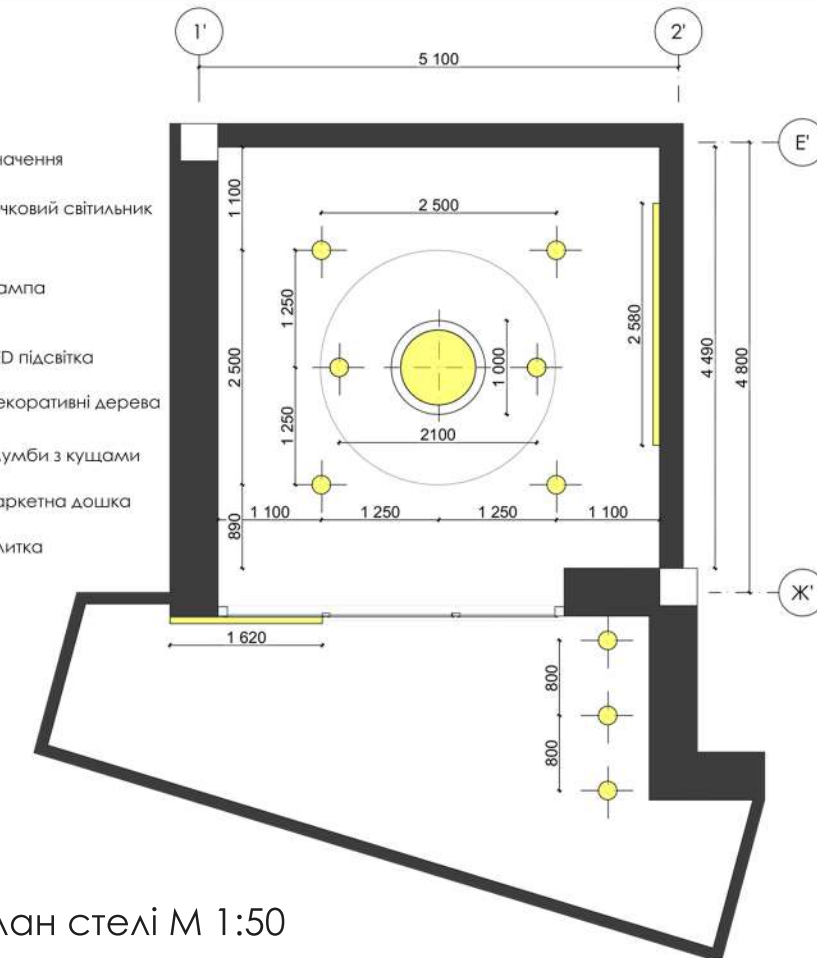
Декоративна штукатурка



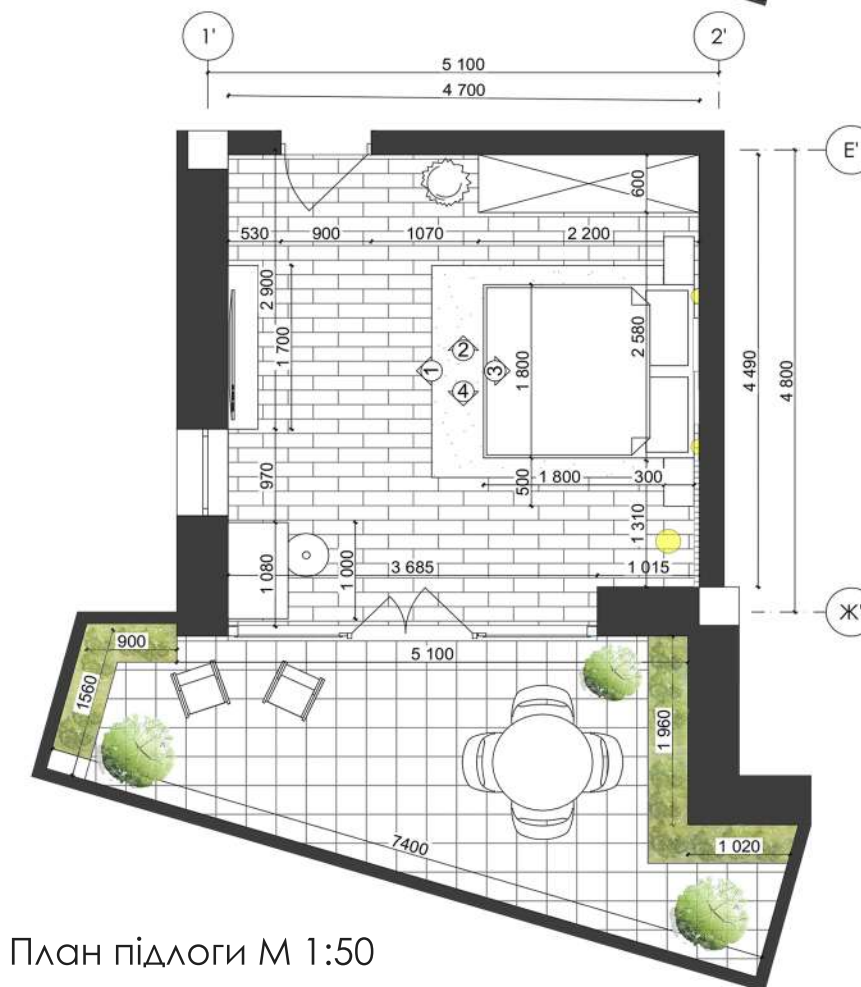
Фанера

Умовні позначення

- Точковий світильник
- Лампа
- LED підсвітка
- Декоративні дерева
- Клумби з кущами
- Паркетна дошка
- Плитка



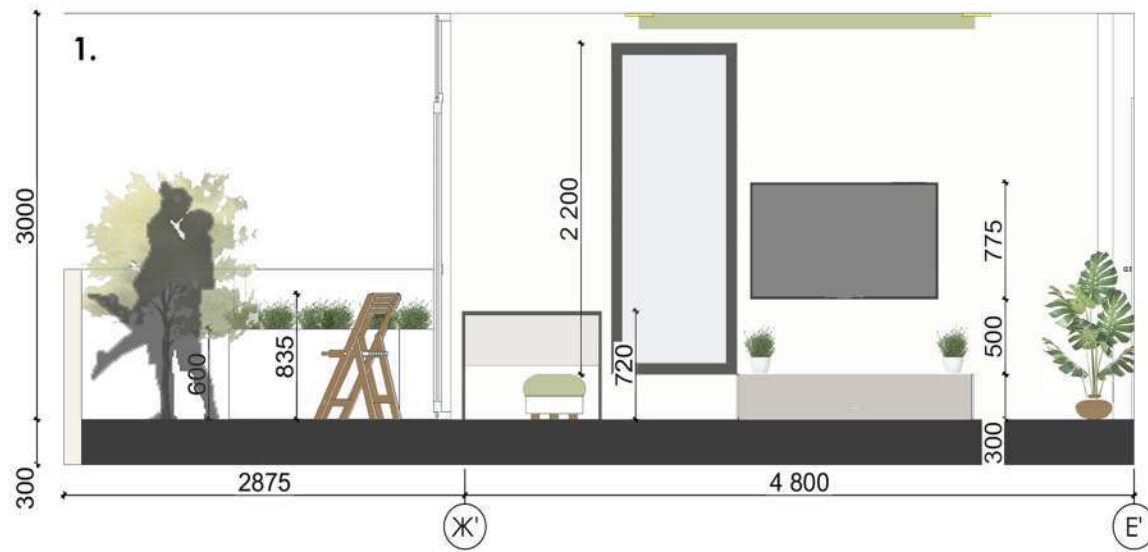
План стелі М 1:50



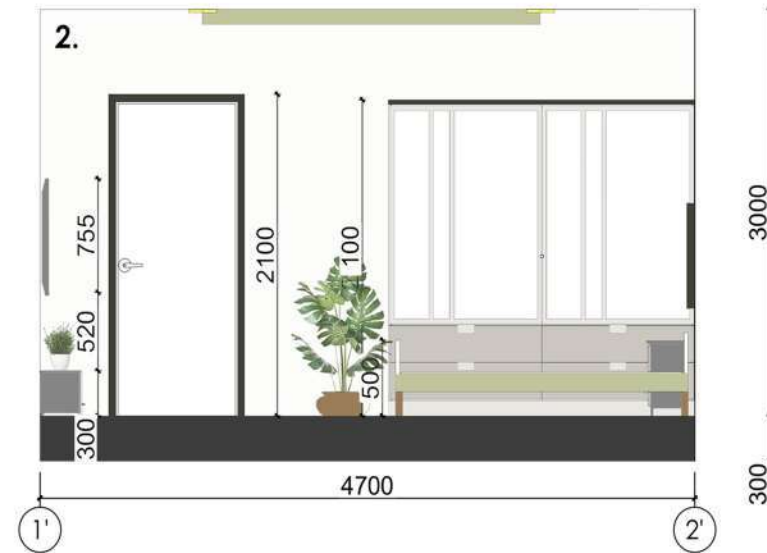
План підлоги М 1:50

3.3 Інтер'єрне вирішення та благоустрій території житлового комплексу

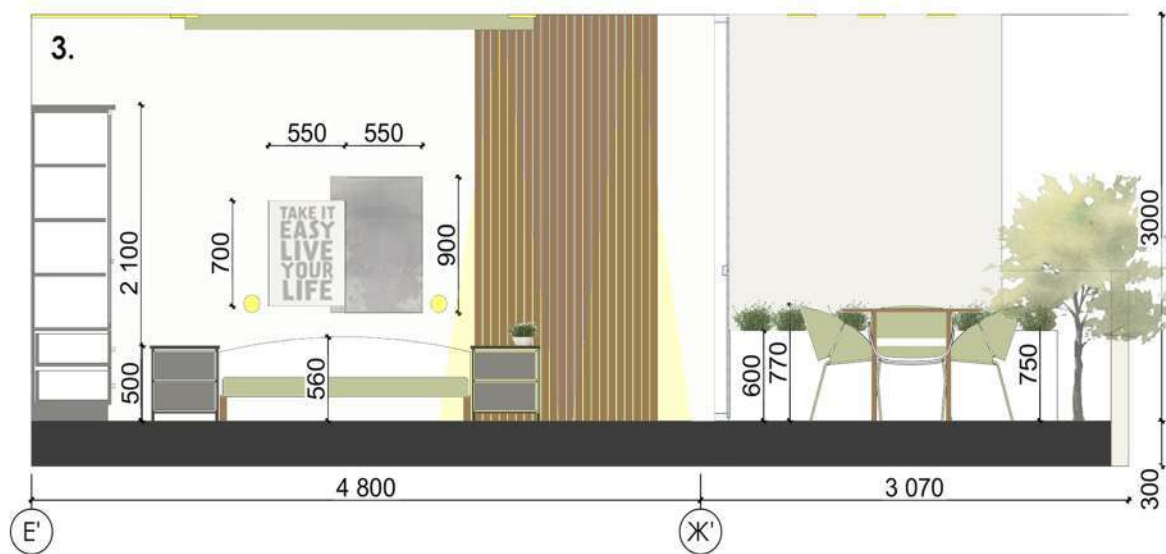
ІНТЕР'ЄРНЕ ВИРІШЕННЯ СПАЛЬНІ



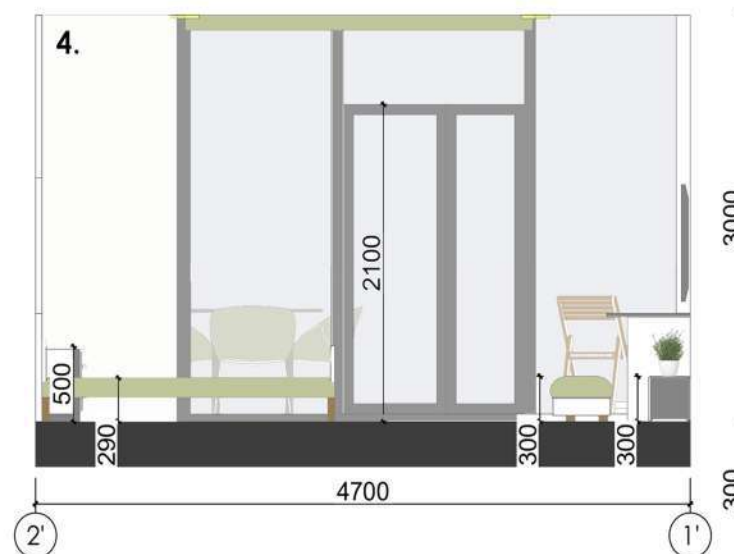
Розгортка Ж'Е' М 1:50



Розгортка 1'2' М 1:50



Розгортка Е'Ж' М 1:50



Розгортка 2'1' М 1:50



Візуальні зображення інтер'єру спальні

Апробація результатів дослідження Участь у науково-практичних конференціях



СЕРТИФІКАТ

УЧАСНИКА VII НАУКОВО-ПРАКТИЧНОЇ КОНФЕРЕНЦІЇ
«ТЕОРІЯ І ПРАКТИКА ФОРМУВАННЯ І РОЗВИТКУ
ДИЗАЙНУ АРХІТЕКТУРНОГО СЕРЕДОВИЩА: ПРОБЛЕМИ СТАЛОГО
РОЗВИТКУ АРХІТЕКТУРНОГО І МІСЬКОГО СЕРЕДОВИЩА»

яка відбулася 27 квітня 2022 року
на платформі Teams на кафедрі дизайну архітектурного середовища
Київського національного університету будівництва і архітектури

виданий магістранту кафедри дизайну архітектурного середовища
Київського національного університету будівництва і архітектури

Пузині Анастасії Олександрівні

Доповідь на тему: «Принципи ландшафтно-середовищної організації територій житлових комплексів».
Керівник – кандидат архітектури, доцент кафедри дизайну архітектурного середовища КНУБА Щурова В.А.

Декан архітектурного факультету КНУБА, проф. О.В. Кащенко

Керівник конференції:
зав. кафедрою ДАС, д-р арх., проф.

В.О. Тимохін

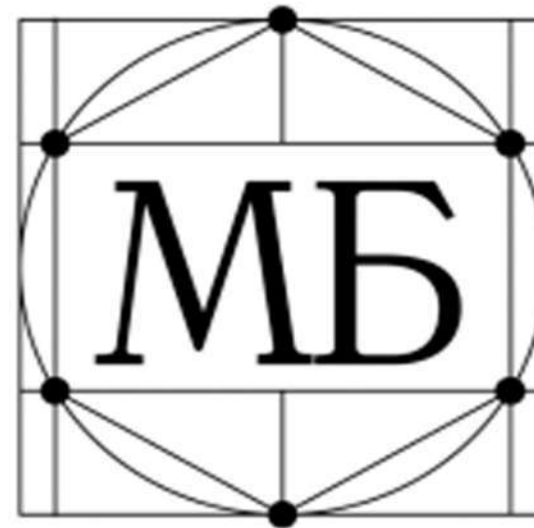
Вчений секретар кафедри ДАС:
канд. арх., доц.

Ю.С. Рябець



Апробація результатів дослідження Участь у науково-практичних конференціях

МІНІСТЕРСТВО ОСВІТИ І НАУКИ УКРАЇНИ
Київський національний університет будівництва і архітектури
Кафедра містобудування



МІСТОБУДУВАННЯ: ПРОБЛЕМИ І ПЕРСПЕКТИВИ РОЗВИТКУ

Тези доповідей
третьої науково-практичної конференції
24 березня 2021 року
м. Київ

Київ 2021

Міністерство освіти і науки України
Харківський національний університет міського господарства імені О.М. Бекетова
Київський національний університет будівництва та архітектури
Національний університет водного господарства та природокористування (м. Рівне)
Одеська державна академія будівництва і архітектури
Національний університет «Львівська Політехніка»
Варненський університет «Черноморієць Храбър», м. Варна, Болгарія
Університет «Люблінська Політехніка», м. Люблін, Польща
Estonian University of Life Sciences, Institute of agricultural and Environmental Sciences,
м. Тарту, Естонія
Association Citizens for Europe and culture Aegina Island – Greece
Департамент містобудування та архітектури Харківської обласної державної адміністрації
Департамент містобудування та архітектури Харківської міської ради
Харківська обласна організація Національної спілки архітекторів України

ЕВОЛЮЦІЯ УЯВЛЕНЬ В АРХІТЕКТУРНІЙ І ХУДОЖНІЙ ОСВІТІ: ПОГЛЯД В МАЙБУТНЄ

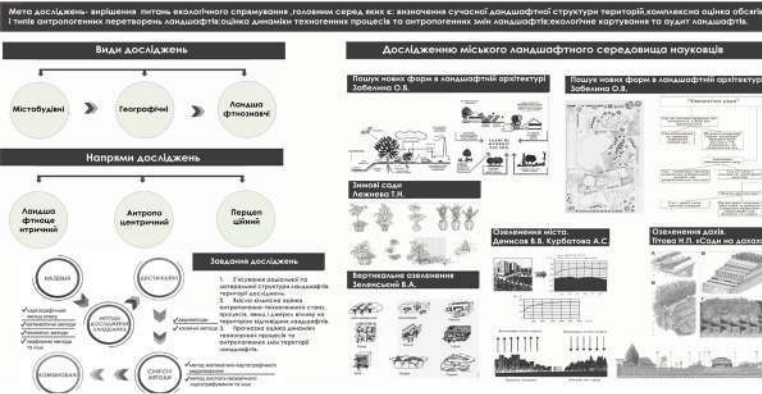
**Матеріали
міжнародної науково-практичної
інтернет-конференції**

(листопад 2020)

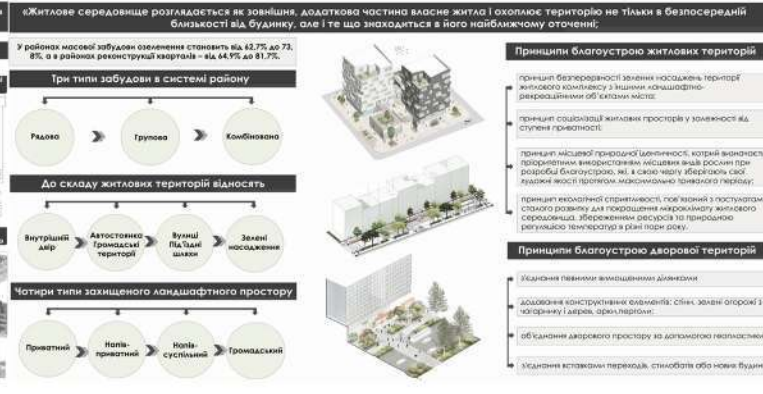


Харків - 2020

1.1. ОСНОВНІ НАПРЯМКИ ДОСЛІДЖЕНЬ У ГАЛУЗІ ЛАНДАФТНОЇ АРХІТЕКТУРИ І ДИЗАЙНУ ТЕРИТОРІЙ ЖИТЛОВИХ КОМПЛЕКСІВ



2.1. ПРИНЦИПИ ФОРМУВАННЯ ЛАНДАФТНОГО СЕРЕДОВИЩА НА РІВНІ БЛАГОУСТРОЮ ЖИТЛОВИХ ТЕРИТОРІЙ



3.1 ВІЗУАЛІЗАЦІЯ КОМПЛЕКСУ З ЛАНДАФТНО-РЕКРЕАЦІЙНИМИ ОБ'ЄКТАМИ МІКРОРАЙОНУ



ПРИНЦИПИ ЛАНДАФТНО-СЕРЕДОВИЩНОЇ ОРГАНІЗАЦІЇ ТЕРИТОРІЙ ЖИТЛОВИХ КОМПЛЕКСІВ (НА ПРИКЛАДІ ЖИТЛОВОГО КОМПЛЕКСУ В М. КИЄВІ)



1.2. ВПЛИВ НАПРЯМКИ ДОСЛІДЖЕНЬ У ГАЛУЗІ ЛАНДАФТНОЇ АРХІТЕКТУРИ І ДИЗАЙНУ ТЕРИТОРІЙ ЖИТЛОВИХ КОМПЛЕКСІВ



2.2. ПРИЙОМИ ВПРОВАДЖЕННЯ ПРИНЦИПІВ ІНТЕГРАЦІЇ ЕЛЕМЕНТІВ ОЗЕЛЕНЕННЯ В ОБ'ЄКТИВНО-ПРОСТОРОВУ СТРУКТУРУ ЖИТЛОВИХ КОМПЛЕКСІВ



3.2 КОМПОНЕНТНА ТА ФУНКЦІОНАЛЬНА СТРУКТУРА ЖИТЛОВОГО КОМПЛЕКСУ



3.3 КОМПОНЕНТНА ТА ФУНКЦІОНАЛЬНА СТРУКТУРА ЖИТЛОВОГО КОМПЛЕКСУ



1.3. ЗАРУБІЖНИЙ ДОСВІД ЛАНДАФТНО-СЕРЕДОВИЩНОЇ ОРГАНІЗАЦІЇ ЖИТЛОВИХ КОМПЛЕКСІВ



2.3. ЗНАЧЕННЯ ОБ'ЄКТІВ ЛАНДАФТНОГО ДИЗАЙНУ В ЖИТЛОВИХ КОМПЛЕКСАХ



3.3 ІНТЕР'ЄРНІ ВІРШЕННЯ ТА БЛАГОУСТРОЙ ТЕРИТОРІЙ ЖИТЛОВИХ КОМПЛЕКСІВ

