

КАФЕ НА 25 МІСЦЬ

Методичні вказівки та завдання
до виконання курсового проєкту
для здобувачів I освітньо-кваліфікаційного рівня «Бакалавр
спеціальності 191 «Архітектура та містобудування»

Усі цитати, цифровий
та фактичний матеріал,
бібліографічні відомості
перевірено. Написання
одиниць вимірювання
відповідає стандартам

Підпис авторів: _____

« ____ » _____ 202__ р.

Підпис голови методичної комісії спеціальності

« ____ » _____ 202__ р.

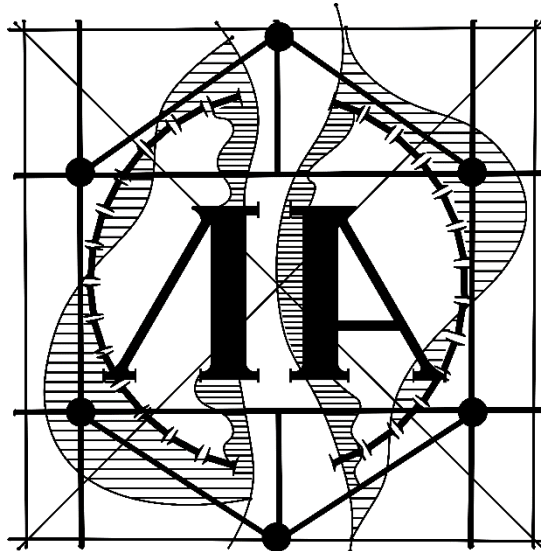
Київ 2024

МІНІСТЕРСТВО ОСВІТИ І НАУКИ УКРАЇНИ

**КИЇВСЬКИЙ НАЦІОНАЛЬНИЙ УНІВЕРСИТЕТ
БУДІВНИЦТВА І АРХІТЕКТУРИ**

КАФЕ НА 25 МІСЦЬ

Методичні вказівки та завдання до виконання курсового проекту
для здобувачів I освітньо-кваліфікаційного рівня «Бакалавр
спеціальності 191 "Архітектура та містобудування"
з спеціалізації «Ландшафтна та туристично-рекреаційна архітектура»



Київ 2024

УДК 711.1

КЗ-94

Укладачі: Віктор ЯЦЕНКО, доктор архітектури, професор
Тетяна КОРОТКОВА, асистент

Рецензент: Віра ШПАКОВСЬКА, кандидат архітектури, доцент

Відповідальний за випуск Віктор ЯЦЕНКО, доктор архітектури,
професор

*Затверджено на засіданні кафедри ландшафтної та туристично-
рекреаційної архітектури, протокол № 1 від 31 серпня 2023 року.*

В авторській редакції.

Кафе на 25 місць.: Методичні вказівки та завдання / уклад.: Віктор
ЯЦЕНКО, Тетяна КОРОТКОВА – Київ: КНУБА, 2024.- 24 с.

Розглянуто особливості проектування об'єктів швидкого харчування
в умовах рекреаційних територій міст.

Призначено для здобувачів I освітньо-кваліфікаційного рівня
«Бакалавр спеціальності 191 "Архітектура та містобудування" з
спеціалізації «Ландшафтна та туристично-рекреаційна архітектура» для
практичного використання при виконанні курсових проєктів з
архітектурного проєктування.

© КНУБА, 2024

ЗАГАЛЬНІ ПОЛОЖЕННЯ

Процес навчання на першому курсі передбачає вивчення зразків історичного розвитку класичної архітектури, отримання навичок графічного оформлення проєктної документації та вміння аналізувати архітектурний об'єкт як складну систему побудовану за традиційними типологічними правилами. Процес супроводжувався навичками композиційного розуміння лінії, площини, ритму, метру, фронтальної, об'ємної та об'ємно-просторової композиції.

В архітектурному проєктуванні з навчання за принципом бачу-аналізую-повторюю.

Архітектурне проєктування на другому курсі передбачає внесення творчої складової в можливості виконання класичних завдань, які побудовані на узагальнених вимогах до об'єктів того чи іншого типу.

Такими завдання є:

Перший проєкт «Зупинка міського транспорту», або «Альтанка для відпочинку в рекреаційній зоні».

Другий проєкт «Кафе на 25 місць» або «Тематичний павільйон в рекреаційній зоні».

Третій проєкт «Садибний одноквартирний житловий будинок».

Четвертий проєкт «Інтер'єр однієї з кімнат запроєктованого житлового будинку».

Мета завдання: ознайомлення з особливостями проєктування закладів швидкого харчування з заданими функціональними процесами.

Задачі:

- створення віртуальної ідеї майбутнього об'єкту проєктування;
- ознайомлення з функціональною побудовою внутрішнього простору закладів громадського харчування;
- варіантний пошук ідеї та методи вибору оптимального варіанту;
- вміння будувати функціональні зв'язки внутрішнього простору вибраного варіанту;
- вибір графічної подачі для максимального розкриття ідеї;
- ознайомлення з конструктивними особливостями та основами нормування площ приміщень та конструктивних елементів.

Знати:

- формування завдання відповідно до ідейного задуму;
- необхідну нормативну базу відповідно якої формується внутрішній

простір кафе;

- можливості конструктивного рішення ідеї;
- вимоги до генерального плану розміщення кафе;

Вміти формувати ідею майбутнього об'єкту харчування за допомогою композиційних засобів в конструкції, пластиці, кольорі:

- поєднувати архітектурний об'єкт з природним оточенням;
- за допомогою графіки максимально розкрити ідею об'ємної композиції об'єкту;
- використовувати знання отримані по іншим предметам в розробці власної ідеї об'єкту.

Загальні положення по виконанню проєкту

«Кафе на 25 місць»

На відміну від попереднього завдання в даному проєкті передбачається використання об'єму, в даному випадку заклад громадського харчування з внутрішнім функціональним наповненням та прив'язкою його до існуючої ситуації (парк, сквер, рекреаційна зона).

Кафе, за функцією передбачає надання послуг швидкого харчування, що є початковим в даному типологічному класі. Термін «швидке харчування» визначає систему харчування, яка передбачає обмежений процес використання продуктів, обмежений процес їх приготування та спрощену систему в обслуговуванні.

Продукти можуть споживатись як в приміщенні кафе, так і за його межами – на винос.

Швидке харчування передбачає спрощену систему доготовки напівфабрикатів, тому кухонні процеси передбачають розігрів, або приготування об'єднаних страв.

Сьогодні широкого застосування набувають українські традиційні страви швидкого приготування, такі як млинці, булочки з різною начинкою, компоти, чай тощо. Продукти мають бути підібрані за принципом відповідності і безпеки, зважаючи на їх доготовку в мікрохвильових та термічних пристроях.

Проєкт даного типу має бути створений з метою надання клієнту якісного обслуговування, психологічного задоволення, забезпечення потреб за доступними контрольованими цінами, а головне високоякісними продуктами харчування.

Основними вимогами до даного об'єкту є: безпека, доступний

асортимент, гігієна, можливість для відвідування різних категорій відвідувачів, зручність в користуванні та інше.

Виконання курсового проекту «Кафе на 25 місць» має на меті вивчення основ проектування окремо розташованих невеликих об'єктів в рекреаційних зонах та отримання навичок в оформленні проєктних матеріалів з достатньою інформацією про нього, застосовуючи різні види креслень, таких як ситуаційний план, генплан, план, фасад, перспектива, розріз.

Важливим елементом є подача пошукових варіантів по визначенні ідеї та її втілення.

Саме початок формування творчого мислення розпочинається з даного етапу: аналіз існуючих подібних об'єктів як по літературних джерелах так і реальних існуючих в місті; виявлення в них невідповідностей до існуючих нормативних вимог; спроба трансформувати існуючу систему до відповідного завдання; аналіз об'ємного рішення, пластики фасадів та доцільність з точки зору просторового розміщення в даній містобудівній ситуації.

Результатом аналітичного обговорення існуючих проєктів є варіантний пошук власної ідеї.

При виконанні роботи студенти набувають знань та навичок шляхом консультацій з викладачем, які необхідні як для виконання курсових і дипломних робіт з архітектурного проектування, так і в подальшій практичній діяльності, а саме:

1. Засвоюють особливості адресного підходу у творчому методі архітектора.
2. Започатковують придбання досвіду аналізу ділянки забудови та її оточення.
3. Розвивають уяву по створенню образу будівлі за рекомендованим призначенням.
4. Пізнають основи та прийоми функціонального та архітектурно-конструктивного рішення будівлі.
5. Засвоюють техніку та естетику архітектурно-будівельного креслення, тощо.
6. Отримують початкові знання з організації генерального плану об'єкту та функціонального наповнення за умов покращення екологічного стану.
7. Ознайомлюються з елементами благоустрою та системи озеленення.

Завдання, загальні умови, призначення та вимоги до будівлі

1. Загальні умови

Розробити проект малого (25 місць) кафе за даними площами та на визначеному місці в процесі співбесіди з викладачем. Територіально кафе може розміщатись в рекреаційних зонах з дотриманням норм забудови в межах територій об'єктів з великою кількістю працюючих, неподалік зупинок міського транспорту тощо.

На стадії вибору місця розташування обумовлюються можливості інженерного забезпечення будівлі (електрика, вода, каналізування).

2. Призначення будівлі.

Кафе працює цілий рік. Клієнти повинні мати можливість помити руки, привести себе до належного вигляду та скористатися вбиральною. Протягом холодної пори року клієнти повинні мати змогу зняти теплий одяг та помістити його в гардероб. Обслуговування передбачається частково через офіціанта (бармена), частково - самообслуговування.

Обслуговуючий персонал готує їжу, підносить клієнту на стіл чи на барну стійку, прибирає, миє посуд, виносить відходи, розвантажує продукти.

В побутові функції персоналу входять - переодягання в робочий одяг, водні процедури, прийом їжі, відпочинок.

3. Вимоги до будівлі.

Будівля повинна вирішуватись в один поверх з літнім майданчиком. Пріоритетна компактна композиція. Важливо врахувати оточення та призначення. Конструктивне рішення та матеріали приймаються на розсуд автора. Висота приміщень – вхідної групи та кухні $\geq 3\text{м}$, зали $\geq 3,3\text{м}$.

Ситуація і склад приміщень

Варіант ситуації дається в додатку. Площа території, яка необхідна для повноцінного проектного рішення близько 800-1000 м².

Склад приміщень

2.1. Вхідна група - 24 м², в тому числі:

а) тамбур - 1,5 м²;

б) гардероб – 5 м²;

в) с/в (ч.,ж. для людей з обмеженими можливостями) - 4м та 6 м;

г) вестибюль - 7,5 м².

2.2. Торговий зал на 25 місць – 100 м² в тому числі барна стійка на 3 посадочні місця.

2.3. Літній майданчик на 10 місць з розрахунку 1,3 м² на людину, близько 20 м².

2.4. Кухонна зона - близько 42 м²:

а) доготовочна (гарячий, холодний цехи та нарізка хліба) - 16 м²;

б) роздаточна - 10 м²;

в) мийка - 8 м²;

г) кладочки 2 шт. (охолоджувальна камера, склад сухих продуктів по 6-8 м²);

д) місце для тари – 2-4 м².

2.5. Допоміжна зона - близько 36 м²:

а) завантажувальна -16 м²;

б) кімната персоналу - 14 м² (в тому числі: с/в з душем - 2,5 м² та білизняна - 2 м²);

в) с/в - 4 м²;

г) тамбур - 2 м².

2.6. Господарчий двір для розвантаження продуктів та розміщення тари - ≈ 20 м².

Склад та оформлення проєкту

Склад проєкту

3.1. Ситуація - М 1: 1000.

3.2. Генплан - М 1: 500.

3.3. Фасади - М 1:50, 1:100.

3.4. Плани – М 1: 50.

3.5. Архітектурний розріз - М 1: 100.

3.6. Фрагмент входу у 3х проєкціях: фасад, план, архітектурно-конструктивний розріз - М 1: 25.

3.7. Перспектива – А3.

3.8. Макет - М 1:100.

3.9. Пояснювальна записка.

Оформлення проєкту

Всі креслення, окрім фрагменту входу, виконуються лінійною графікою з використанням туші та виявленням на фасадах світлотіней. Фрагмент виконується: фасад - у кольорі (акварель), план та розріз - лінійна графіка (туш).

В окремих випадках при зміні умов навчального процесу можливе виконання на комп'ютері з подальшим роздрукуванням у вигляді альбому,

в якому кожне креслення komponується на окремому аркуші (формат А3).
На одному з аркушів komponується весь проєкт (додаток).

Рекомендації до виконання проєкту

- Видача завдання.
- Обговорення зібраних матеріалів та першого ознайомлення з об'єктом.
- Семінар для формування спільної базової стратегії в підході до роботи.
- Клаузура (варіантний пошук).
- Індивідуальне обговорення з кожним студентом пошукових варіантів.
- За необхідності доробка одного із варіантів у відповідності до завдання.
- За необхідності робочий макет.
- Розробка ескізного варіанту з консультуванням.
- Затвердження ескізу на якому мають бути визначені всі габаритні параметри приміщень та самого об'єкту, генплан та конструктивне рішення.
- Виконання проєкту.
- Оформлення пояснювальної записки.
- Оформлення альбому на А-3.
- За необхідності макет.

Питання семінару

1. Результати обміру і аналізу ділянки з нарисами ландшафту.
2. Вимоги до генплану.
3. Варіанти сполучення груп приміщень, їх об'ємів.
4. Схема взаємозв'язку приміщень.
5. Вимоги до параметрів приміщень (площа, висота, освітлення).
6. Параметри вхідної групи, обладнання.
7. Габарити меблів.
8. Приклади розміщення меблів у залі.
9. Приклади освітлення залу.
10. Планування приміщень персоналу.
11. Утворення тераси літнього використання (меблювання, освітлення, захист від сонця).
12. Елементи композиції: вхід, ганок, вікна, дах, навіси, декор).

13. Ідеї опорядження залу (об'єм, інтер'єр).

Список літератури

1. *ДБН В.2.2.-12:2019*. Планування та забудова територій. - К.: Міністерство регіонального розвитку, будівництва та житлово-комунального господарства України, 2019.

2. *ДБН В.2.2.-40:2018*. Інклюзивність будівель і споруд для мало мобільних груп - К. 2018.

3. *ДБН В.2.2.-11-2002* - Підприємства побутового обслуговування.- К.:Держбуд України,2002. - Чинний з 23.05.02.

4. Містобудування. Довідник проєктувальника. Київ, 2001.

5. Нойферт Е. Будівельне проєктування – Київ: «Видавництво «Фенікс», 2017. – 642 с. і іл.

Варіант виконання проєкту у вигляді альбому А-3. Варіанти компоновки матеріалів проєкту як єдиного композиційного рішення наведено у додатках.

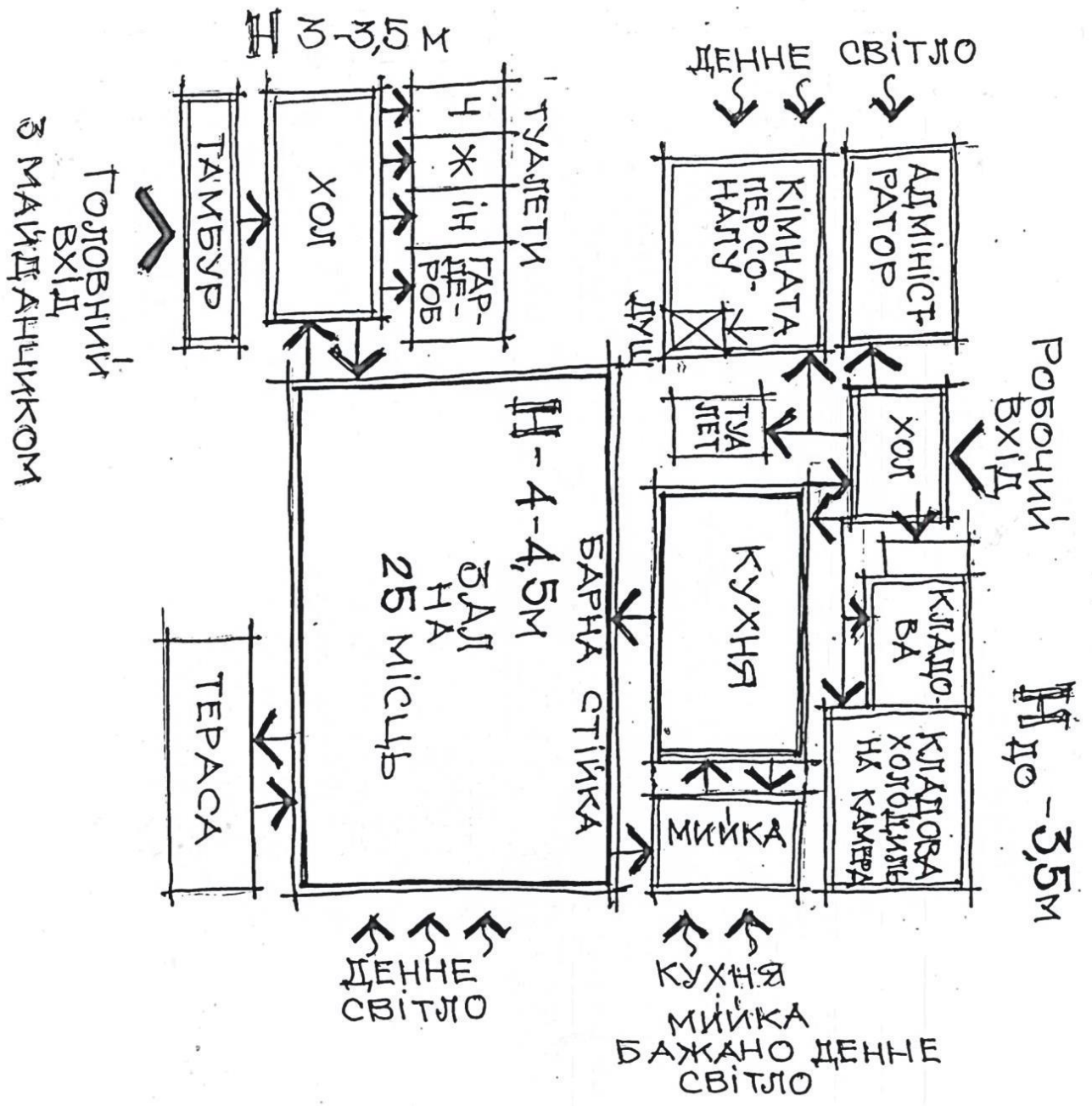


Рис. 1.



Рис. 2



Рис. 3

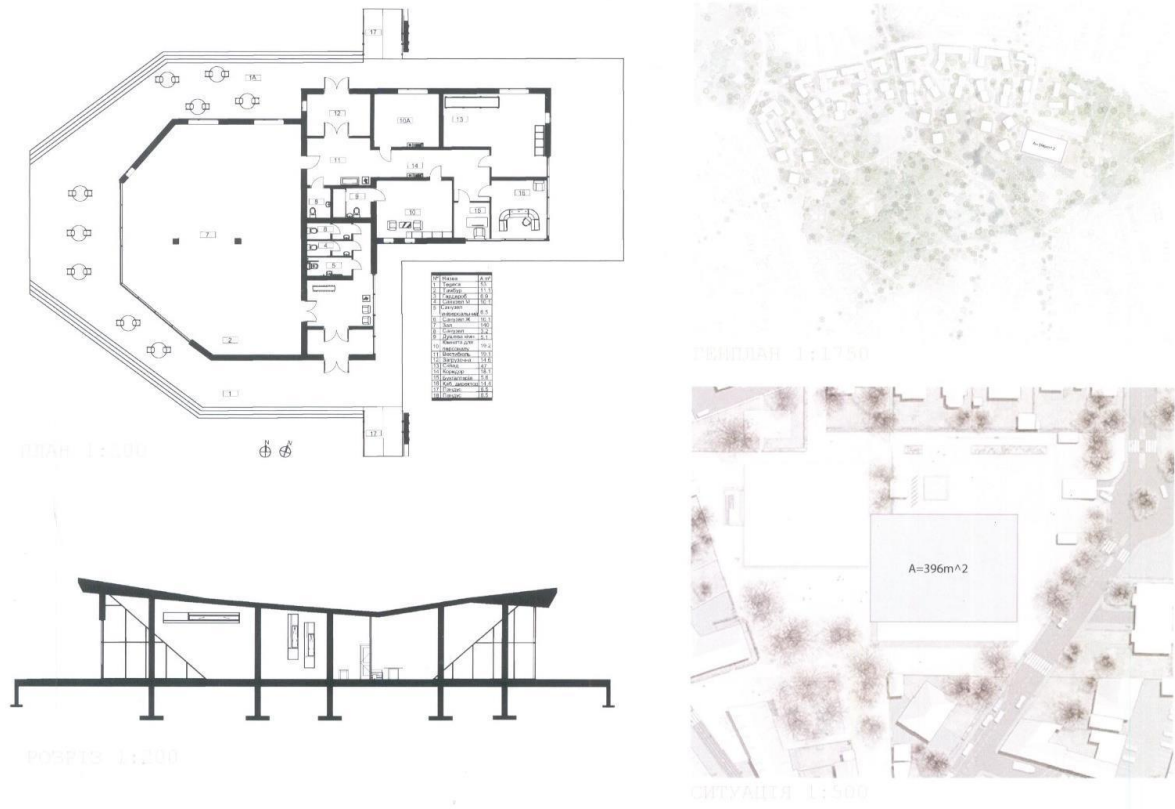


Рис. 4

ВІЗУАЛІЗАЦІЯ



Рис. 5



Рис. 6



Рис. 7



Рис.8

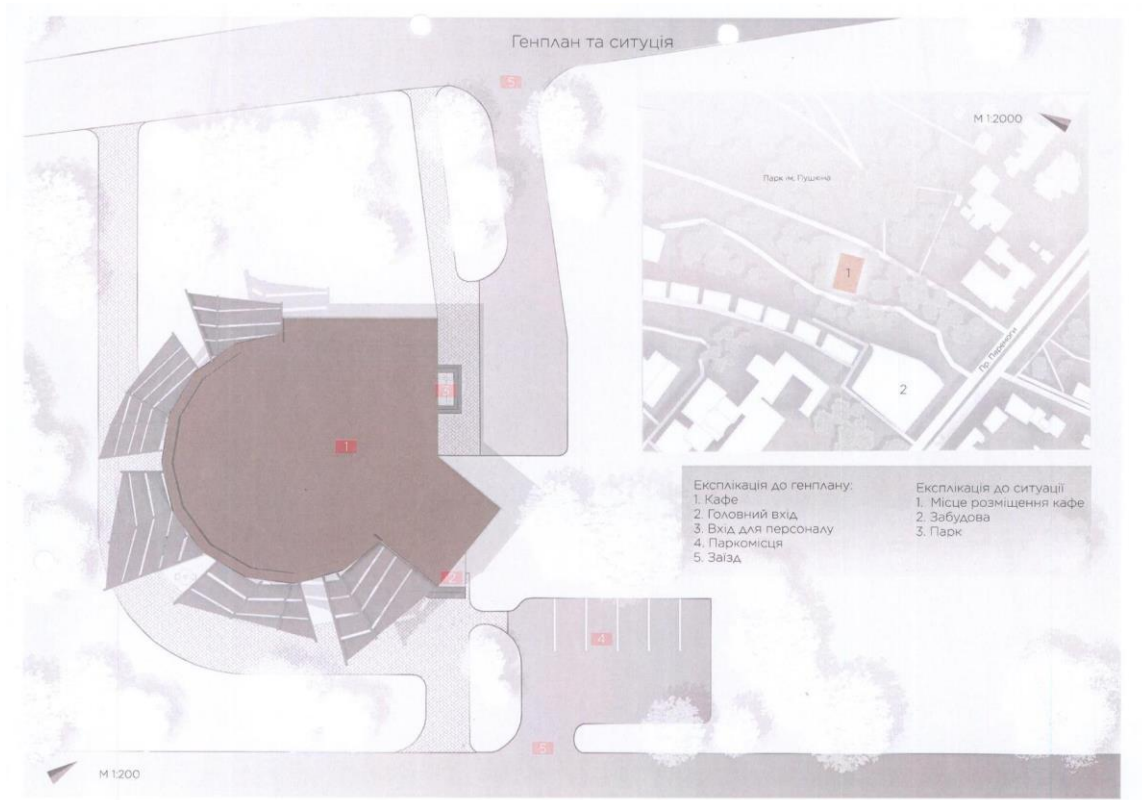


Рис.9

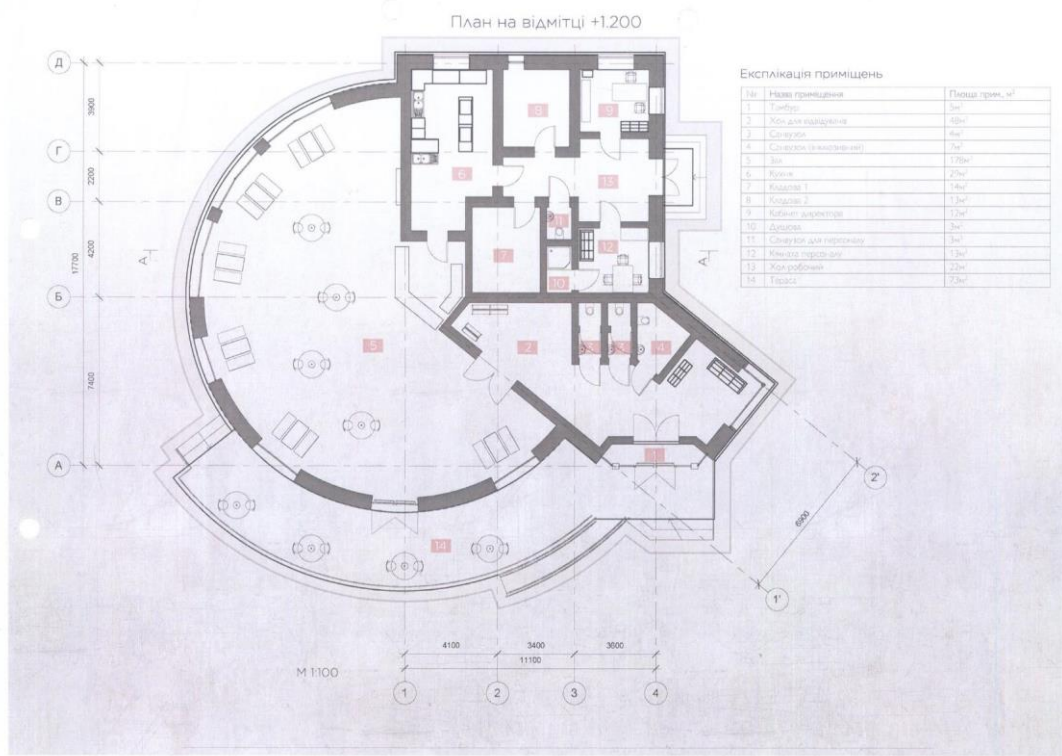


Рис. 10

Фасад в осях А-Д

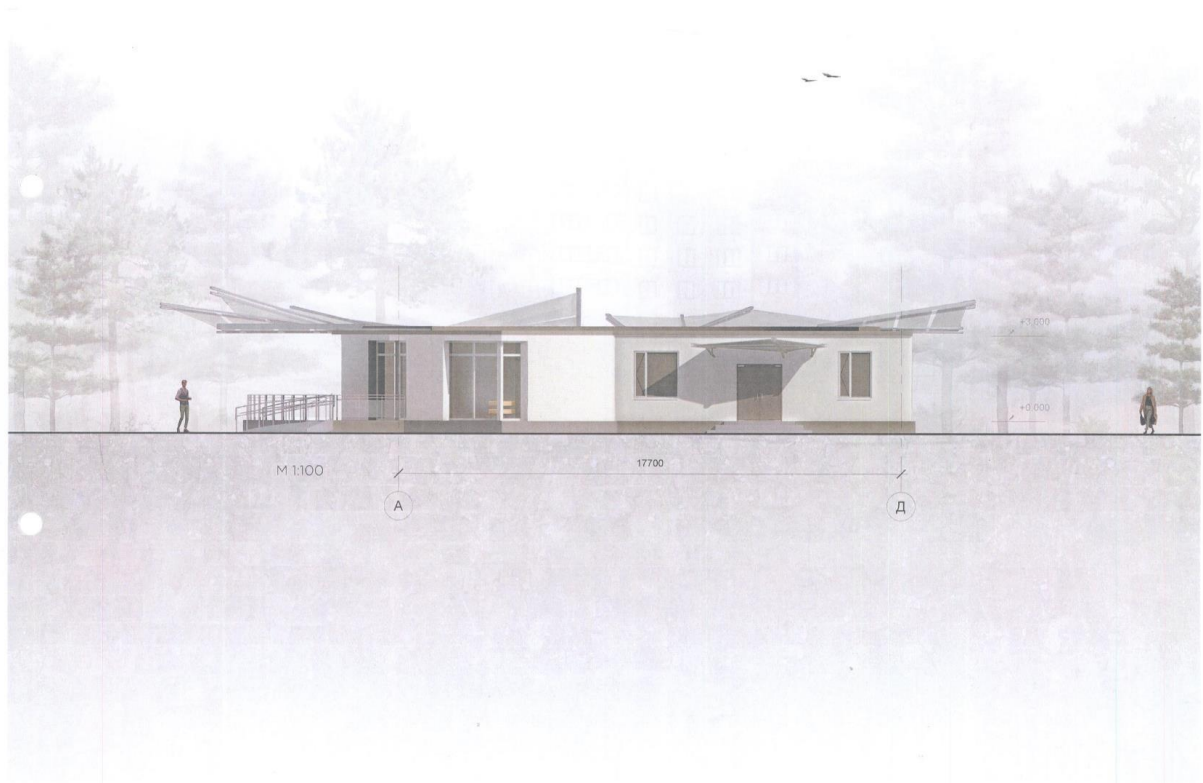


Рис.11



Рис.12

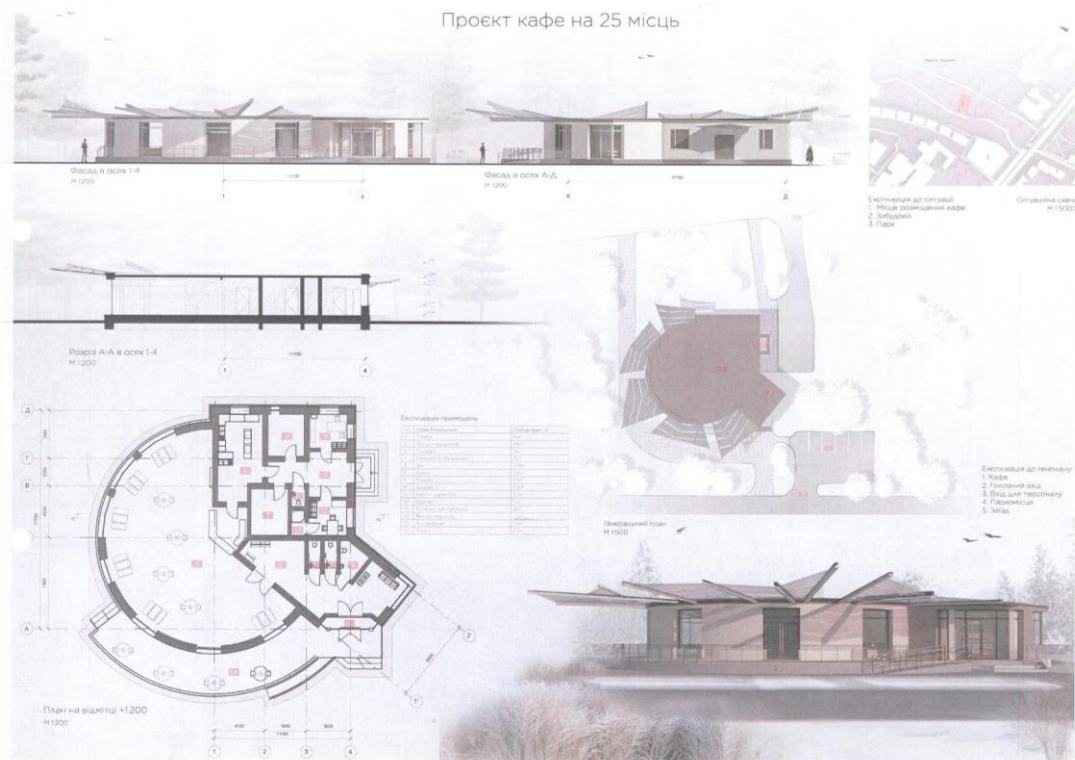


Рис. 13

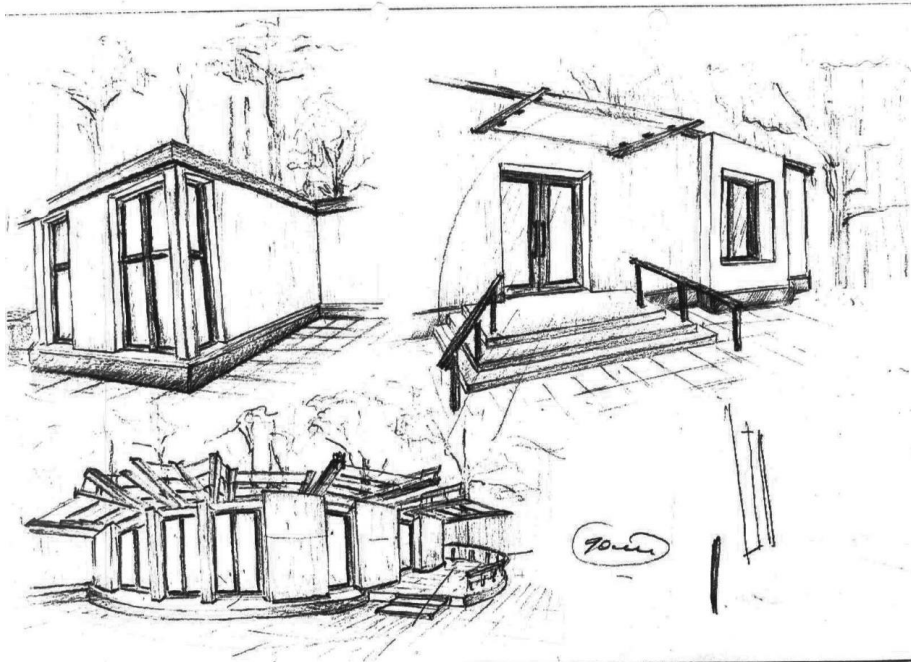


Рис. 14

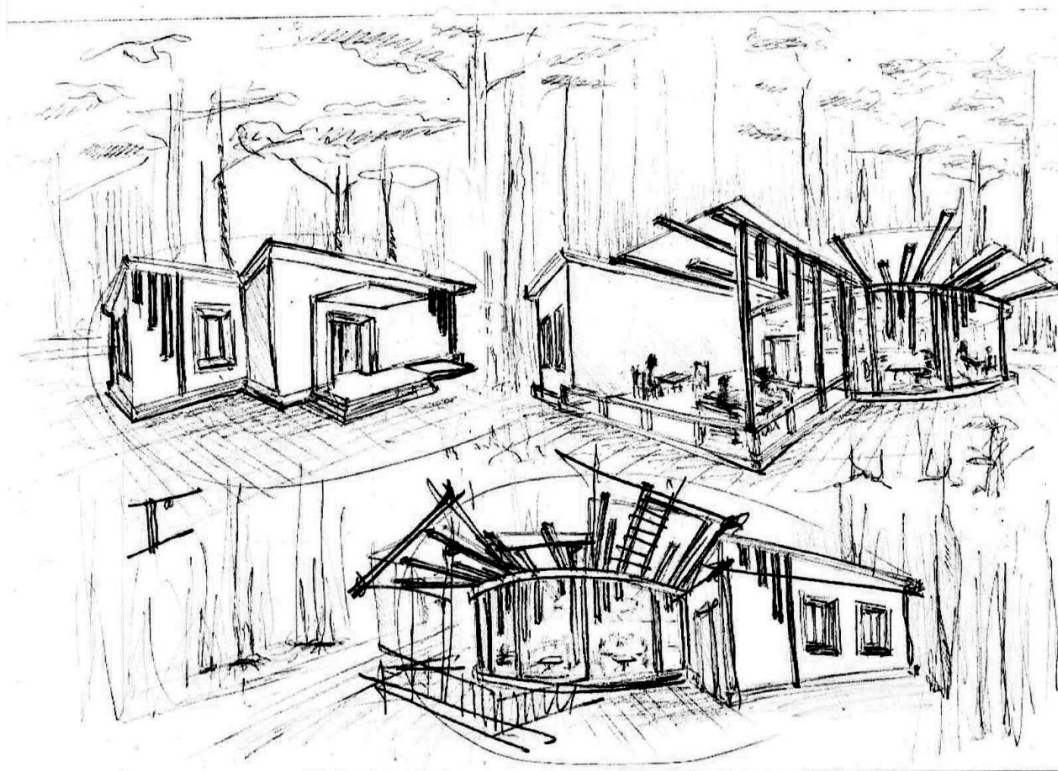


Рис. 15

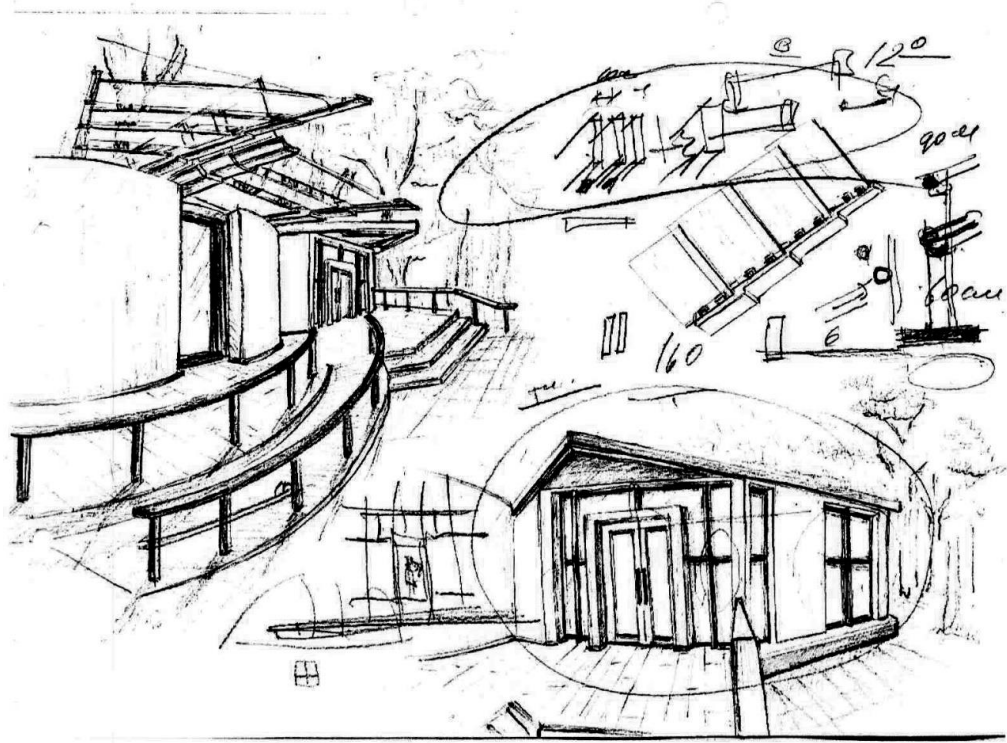


Рис.16

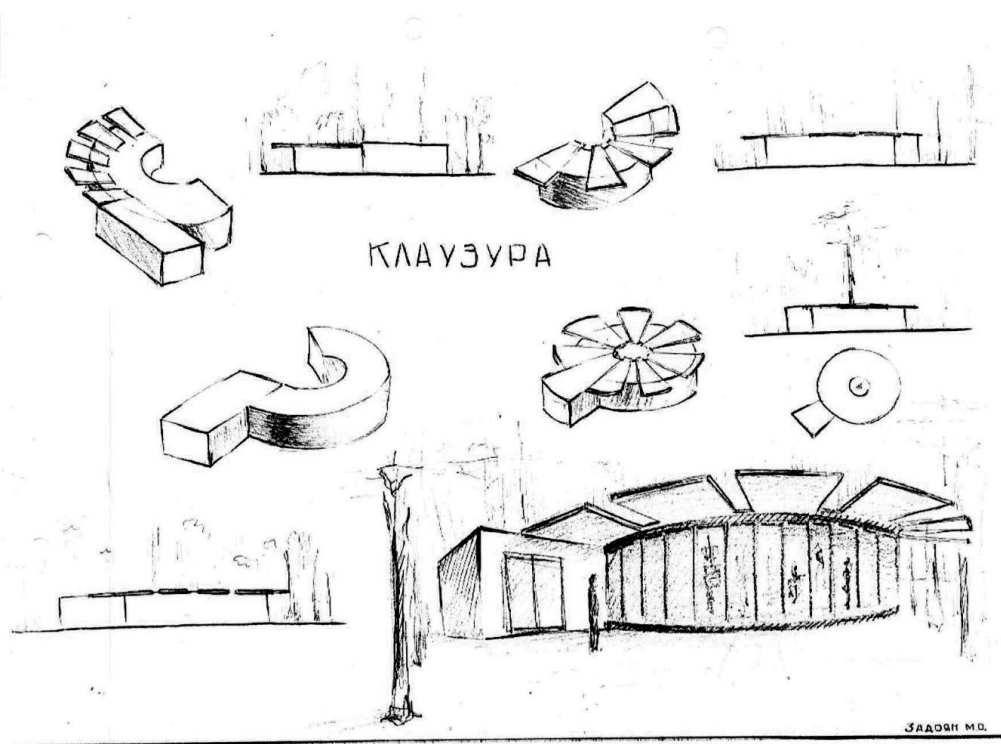


Рис. 17

Навчально-методичне видання

КАФЕ НА 25 МІСЦЬ

Методичні вказівки
до виконання курсового проєкту
для здобувачів I освітньо-кваліфікаційного рівня «Бакалавр
спеціальності 191 "Архітектура та містобудування"

Укладачі: **ЯЦЕНКО** Віктор Олександрович,
КОРОТКОВА Тетяна Миколаївна