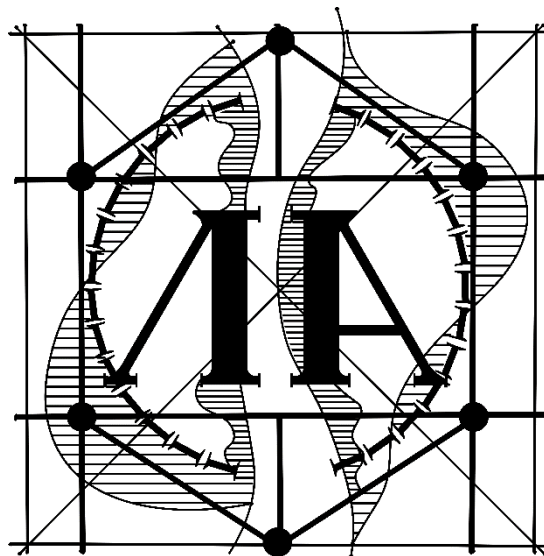


**МІНІСТЕРСТВО ОСВІТИ І НАУКИ УКРАЇНИ**  
**КИЇВСЬКИЙ НАЦІОНАЛЬНИЙ УНІВЕРСИТЕТ**  
**БУДІВНИЦТВА І АРХІТЕКТУРИ**

**Кафедра ландшафтної та туристично-рекреаційної архітектури**

**САДИБНИЙ ОДНОКВАРТИРНИЙ ЖИТЛОВИЙ БУДИНОК**

Методичні вказівки та завдання до виконання курсового проєкту  
для студентів II курсу спеціальності  
191 "Архітектура та містобудування"  
з спеціалізації «Ландшафтна та туристично-рекреаційна архітектура»



Затверджено  
на засіданні кафедри ландшафтної та  
туристично-рекреаційної архітектури  
Протокол № 1 від 31.08.2023 р.

МІНІСТЕРСТВО ОСВІТИ І НАУКИ УКРАЇНИ  
Київський національний університет будівництва і архітектури

## САДИБНИЙ ОДНОКВАРТИРНИЙ ЖИТЛОВИЙ БУДИНОК

Методичні вказівки та завдання  
до виконання курсового проєкту  
для студентів II курсу спеціальності 191 «Архітектура та містобудування»

Усі цитати, цифровий  
та фактичний матеріал,  
бібліографічні відомості  
перевірено. Написання  
одиниць вимірювання  
відповідає стандартам

Підпис авторів: \_\_\_\_\_

« \_\_\_\_ » \_\_\_\_\_ 202\_\_ р.

Підпис голови методичної комісії спеціальності

« \_\_\_\_ » \_\_\_\_\_ 202\_\_ р.

Київ 2023

ББК  
К30

Укладачі: Віктор ЯЦЕНКО, доктор архітектури, професор  
Тетяна КОРОТКОВА, асистент

Рецензент: Віра ШПАКОВСЬКА, кандидат архітектури, доцент

Відповідальний за випуск Віктор ЯЦЕНКО, доктор архітектури, професор

*Затверджено на засіданні кафедри ландшафтної та туристично-рекреаційної архітектури, протокол № 1 від 31.08. 2023 року.*

Видається в авторській редакції.

Садибний одноквартирний житловий будинок.: Методичні вказівки та завдання / Уклад.: Віктор ЯЦЕНКО, Тетяна КОРОТКОВА – К.:КНУБА, 2023.- 19 с.

Розглянуто особливості проектування об'єктів швидкого харчування в умовах рекреаційних територій міст.

Призначено для студентів 2-го курсу спеціальності 191 "Архітектура та містобудування" з спеціалізації «Ландшафтна та туристично-рекреаційна архітектура» для практичного використання при виконанні курсових проєктів з архітектурного проєктування.

Завідувач кафедри ландшафтної та туристично-рекреаційної архітектури

Віктор ЯЦЕНКО

## ВСТУП

У всі часи індивідуальне житло завжди було самим привабливим і бажаним.

Кожна сім'я бажала мати свій будинок і невелику земельну ділянку де можна спокійно проживати та створювати індивідуальні задуми в благоустрої прилеглої території. Тому саме проживання, відпочинок та можливість в деякій мірі спілкування з природним оточенням є одним з найскладнішим завданням для майбутніх архітекторів. Скільки людей стільки різних вимог, бачень, побажань, що закладено в розробку проєкту індивідуального житлового будинку.

Запропонувати добрий будинок дуже складно і не лише для починаючого архітектора, а і для досвідченого зрілого майстра. Складно тому, що попри те, що існують загальні правила, але не існує прямого шляху, який можна визначити формулами та чіткою логікою побудов.

Для цього потрібен творчий процес, особливий стан людини – архітектора, художника, інженера, що характеризується специфічним емоційним піднесенням та розумінням людей, які будуть проживати в будинку.

Потрібні глибокі та всеохоплюючі знання і не лише в галузі архітектурно-будівельної науки, але і як можна більше знань в галузі науки про природу, людину та людське суспільство. Історія, філософія, соціологія, психологія, поезія, музика – все це відтворює світ природи, світ людини, їх єдність і суть, красу цієї суті.

Таким чином творчий метод архітектора – це вміння комплексно підійти до вирішення даної архітектурної задачі, зібрати та опрацювати всю суму даних вимог, умов, обмежень, правил та норм і знайти рішення, що забезпечує найкращий спосіб функціонування об'єкта.

## I. НАВЧАЛЬНА МЕЖА ТА ЦІЛІ ВИКОНАННЯ ПРОЄКТУ

На всіх стадіях розробки проєкту студент має керуватись рекомендаціями методичних вказівок та завданням, порадами викладача як керівника проєкту та послідовно виконувати всі стадії проєктування.

Мета такої форми навчання направлена на те щоб в кінці виконання проєктного завдання і поставлених задач, студент ознайомився та засвоїв окремі елементи професійних знань, придбав деякі проєктні навички, оволодів елементарними прийомами архітектурних рішень.

Основні елементи методики виконання проєкту, які формують цілі учбового завдання, яке виконується в програмі 2 курсу.

- А. Ознайомлення з принципами та методами конкретного проєктування:  
- методи системного аналізу комплексу даних;

- використання будівельних матеріалів та конструкцій для організації простору та функціональних процесів;
- вміння формувати внутрішній простір будинку згідно функціональних та нормативних вимог дотримуючись завдання зберігаючи індивідуальний творчий задум;
- використання різних методів проекційного креслення, графіки, моделювання та макетування;
- ознайомлення з необхідним об'ємом знань в галузі інженерних і технологічних наук.

#### Б. Надбання навиків з професійних знань:

- навики трудової та творчої дисципліни архітектора, які базуються на вимогах жорсткого дотримання процесу виконання проєкту, виконання робіт поетапного проєктування, закінчення роботи точно до встановленого терміну. Основа творчої дисципліни в постійному стремлінні до повної творчої віддачі, в недопустимості неохайного, поверхового відношення як до роботи в цілому, так і до окремих її етапів та елементів, в ціленаправленості наукового і художнього пошуку;
- вміння методичної побудови процесу проєктування в загальному плані, а також в індивідуально-особистому (опрацювання «своїх», індивідуальних елементів методики);
- вміння користуватися монографічною, нормативною довідковою літературою та інтернетресурсом;
- вміння планувати в часі виконання складної та трудомісної архітектурної творчої задачі.

## 2. МІСТОБУДІВНІ ВИМОГИ

- 2.1. Житловий будинок запроєктувати на ділянці 1200-1500 м<sup>2</sup> (за погодженням керівника).
- 2.2. На садибній ділянці необхідно передбачити:
  - майданчик відпочинку;
  - квітники;
  - ділянка для вирощування овочів, сад;
  - господарський майданчик;
  - господарську споруду (для садового інвентарю і т.п.), площею не більше 15м<sup>2</sup>
- 2.3. Площі майданчиків та ділянок погодити з керівником.
- 2.4. Житловий будинок повинен розміщуватись не ближче 6 м від «червоної лінії».
- 2.5. При розробці генерального плану слід дотримуватись архітектурно-містобудівних, протипожежних та санітарно-захисних вимог визначених державними будівельними нормами.

## 3. АРХІТЕКТУРНО-ПЛАНУВАЛЬНІ ВИМОГИ

3.1. Житловий будинок запроектувати для сім'ї з 5 чи 6 осіб (за погодженням з керівником).

3.2. Загальну площу будинку прийняти 200-250 м<sup>2</sup>.

3.3. В будинку слід запроектувати:

- житлові кімнати: загальна кімната, площею не менше 24 м<sup>2</sup>;  
спальні - на одну особу не менше 10 м<sup>2</sup>;  
на двох осіб не менше 15 м<sup>2</sup>
- допоміжні приміщення:
  - кухня (не менше 10 м<sup>2</sup>);
  - тамбур (не менше 3 м<sup>2</sup>);
  - передпокій (не менше 4 м<sup>2</sup>);
  - коридори;
  - ванна (не менше 4 м<sup>2</sup>);
  - туалет (не менше 1.5 м<sup>2</sup>);
  - комора для продуктів (не менше 1.5 м<sup>2</sup>);
  - гардеробна кімната (не менше 2 м<sup>2</sup>);
  - приміщення генератора тепла (не менше 4 м<sup>2</sup>).

Гараж на один автомобіль може бути: запроектований вбудованим, прибудованим, або як окрема будівля (погодити з керівником).

3.4. Площа літніх приміщень (тераса, веранда, лоджія, балкон) повинна не перевищувати 20% загальної площі помешкання.

3.5. При розробці архітектурно-планувальної структури будинку вимоги щодо:

- орієнтації;
- інсоляції;
- освітлення;
- провітрювання;
- параметрів кімнат;
- влаштування сходів, слід приймати згідно положень ДБН В.2.2-15:2019.

3.6. Помешкання може бути запроектованим двоповерховим, або в двох чи трьох (при зміщенні об'ємів на півповерху) рівнях в мансардних будинках. Покрівля має бути скатною.

3.7. При проектуванні даного помешкання слід врахувати вимоги функціонального зонування сучасного житла, забезпечення умов комфортності проживання, повноцінної організації всіх функціональних процесів, зручності користування житлом.

### 3. КОНСТРУКЦІ ТА ОБЛАДНАННЯ

6.1. Будинок має бути споряджений всіма сучасними системами інженерного обладнання.

Передбачається:

- водопостачання;
- каналізація;
- електропостачання;

- газопостачання;
- слаботочні сіті, від центральних інженерних мереж.

6.2. Вибір конструкцій будинку погоджується з керівником.

6.3. Необхідно передбачити вентиляційні канали для вентиляції приміщень кухні, санвузлів та комори приміщення генератора тепла. Від генератора тепла повинен бути передбачений димохід.

## 5. КОНСТРУКТИВНІ ПАРАМЕТРИ ЕЛЕМЕНТІВ ЖИТЛОВОГО БУДИНКУ

*Фундаменти* – під несучі стіни частіше всього передбачаються стрічкові, при необхідності можуть бути стовпчасті, або палі (при необхідності закладки більше 2,5 м).

*Цоколь* – виконується для захисту від талої та дощової води нижньої частини будинку, а також від можливих інших механічних пошкоджень. Цоколь передбачається 500-1000 мм, висотою з обов'язковим облаштуванням горизонтальної гідроізоляції між стінкою та відмосткою не менше 500 мм біля поверхні ґрунту. Облицювання цоколя може бути різноманітне за умови можливості його для зовнішніх умов.

*Стіни.* Виконуються здебільшого з цегли. Товщина зовнішніх стін – 510 мм, внутрішніх несучих – 380 мм, внутрішні несучі – 250 мм або 120 мм. Для перегородок можливе застосування 60 мм або каркасні гіпсокартонні перегородки.

Якісна різного кольору цегла не потребує додаткового оздоблення і дозволяє отримати різноманітну пластику. Існує велика кількість типів стінової укладки цегли, що дає додаткові декоративні особливості стіни.

При бажанні можливе додаткове облицювання стін та декоративне фарбування.

*Вікна.* Виконуються з влаштуванням четвертий (60 мм) по трьох сторонах. Вікна подвійні, на сьогодні, можуть бути як дерев'яні так і різного типу металопластикові. Можливе використання вітражів та вікон облаштованих в покрівлі при мансардних приміщеннях. Характер вікон впливає на особливості композиційного задуму як фасадів так і в майбутньому інтер'єрів приміщень.

*Двері.* Двері влаштовуються в дверних коробках за допомогою дверних коробок, які також закріплюються в четвертях. Двері можуть бути як суцільні так і з скляними вставками. За висотою двері мають бути не менше 2100 мм.

Ширина однопільних дверей – 900 мм в допоміжних приміщеннях можливо 800 мм.

Подвійних – 1200-1500-1800 мм.

Вхідні двері відкриваються назовні.

В будинок можна передбачити крім головного входу ще господарчий та вихід на терасу (що визначається при консультуванні з керівником).

Головний вхід має обов'язковий вхідний майданчик шириною на 500 мм більше ширини вхідних дверей, сходи з перилами та козирок, що захищає від опадів як людей так і самі двері.

Головний вхід з парадними дверима є прикрасою головного фасаду.

*Тераси, балкони.* Відкриті або закриті тераси є окрасою будинку, тому вони можуть мати саму різноманітну форму. Вони можуть влаштовуватись як при головному вході так і в інших місцях, наприклад, при виході з вітальні чи з столової. В плані вони можуть мати саму різноманітну форму.

*Покрівля.* Призначення – захист будинку, від атмосферних опадів, від втрат тепла та захисту від перегріву.

В проєкті пропонується застосування похилої покрівлі в залежності від покрівельного матеріалу. Підкришний простір, який не використовується для проживання має бути висотою 1,6 м для технічного обслуговування, але в самих низьких місцях не менше 0,4 м. при застосуванні декількох нахилів потрібно у керівника отримати консультацію, щоб уникнути небажаних конструктивних помилок.

Внутрішні конструктивні рішення потрібно узгоджувати в процесі консультацій, особливо при використанні сходів та конструкцій з зміщенням поверхів на 0,5 поверху.

## **6. ТЕХНІКО-ЕКОНОМІЧНІ ПОКАЗНИКИ БУДИНКУ ТА ЗЕМЕЛЬНОЇ ДІЛЯНКИ**

Розробка проєкту передбачає визначення головних показників, а саме:

- 6.1 Житлова площа будинку - м<sup>2</sup>;
- 6.2 Допоміжна площа - м<sup>2</sup>;
- 6.3 Загальна площа - м<sup>2</sup>;
- 6.4 Об'єм будинку - м<sup>2</sup>;
- 6.5 Площа забудови - м<sup>2</sup>.

## **7. СКЛАД ПРОЄКТУ**

- ситуаційний план М 1 :2000;
- генеральний план садиби з показом першого поверху споруди М 1:200;
- плани поверхів з розстановкою меблів та обладнання М 1:50;
- фасади М 1:50 (2фасади); М 1:100 (2 фасади);
- розріз М 1:50;
- план покрівлі М 1:200 (при необхідності);
- перспектива (≈ 40х60 см);
- техніко-економічні показники (житлова площа, загальна площа, будівельний об'єм);
- робочий макет М 1 :50 (1: 100);
- реферат.

## **План та етапи виконання курсового проєкту «Садибний одноквартирний житловий будинок»**

1. Видача завдання та ознайомлення студентів з історією, традиціями, вимогами сьогодення, позитивні та негативні тенденції, ознайомлення з головними позиціями проєкту.



2. Збір аналогів існуючих житлових будинків та аналіз позитивних та негативних на думку студентів, факторів.

3. Пошук ідеї, яка б відповідала задуманій концепції та спільне обговорення, з рекомендаціями для подальшої роботи.

4. Обговорення клаузурних напрацювань та можливе підтвердження ідеї у вигляді робочого макету.

5. Затвердження ідеї та отримання дозволу на розробку ескізу (оцінка першого етапу).

6. Узгодження ділянки та пропозиція по її освоєнню. Консультація з керівником.

7. Розробка ескізного варіанту житлового будинку (плани, фасади, генплан, можливі замальовки загального вигляду).

8. Затвердження другого етапу та отримання дозволу на остаточне виконання проекту.

9. Концептуальне супроводження виконання проекту з контролем графічного повної подачі.

10. Контрольна перевірка та захист проекту.

До захисту подається проект в необхідному об'ємі, ескізні матеріали з консультативними зауваженнями в процесі розробками, робочі макети та реферат з аналогами.

11. Оцінка проекту.

12. Аналіз проектів керівниками з побажаннями та зауваженнями.

Зворотній аналіз студентами процесу роботи над проектом та колективне визначення трьох кращих проектів.

## **8. ДОДАТКИ**

8.1 Ситуаційний план М 1:2000. Вибір земельної ділянки є добровільний, але щоб уникнути дублювання узгоджується з керівником.

8.2 Елементи типологічних нормативних показників окремих приміщень та конструкцій.

8.3 Необхідно намагатися досягнути максимальної компактності об'ємно-планувальної структури житлового будинку, якомога коротших комунікацій, мінімального периметра зовнішніх стін та мінімального будівельного об'єму, економічності, екологічності та енергоефективності.

8.4 Приклад оформлення креслень планів житлового будинку.

8.5 Приклад благоустрою території на якій розміщено житловий будинок.

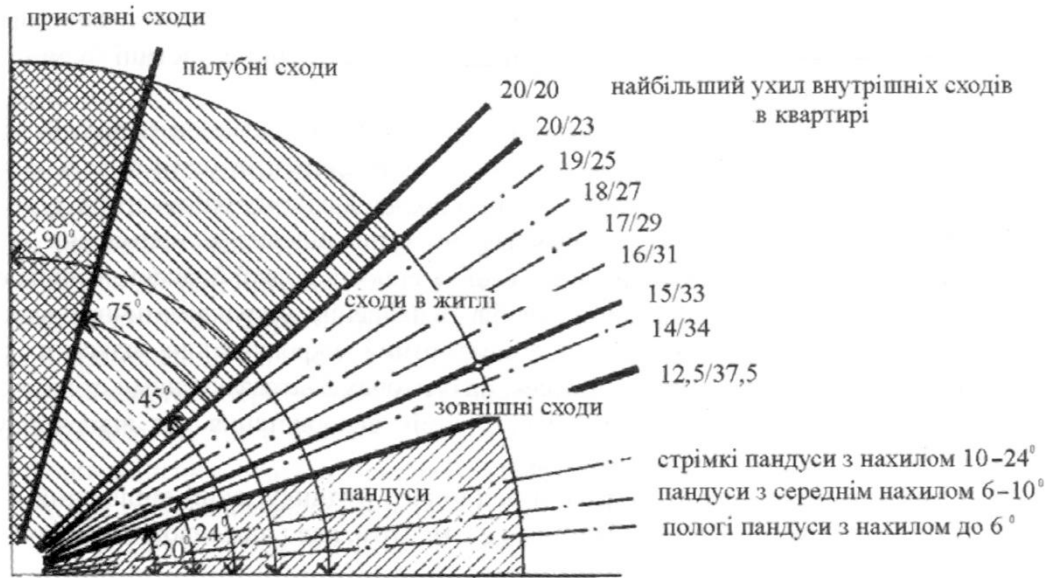
## **РЕКОМЕНДОВАНА ЛІТЕРАТУРА**

1. ДБН В.2.2-15:2019 Житлові будинки. Основні положення.
2. ДБН Б. 2.2-12:2019 Планування та забудова території.
3. Король В.П. Архітектурне проектування житла: Навчальний посібник - К.: Фенікс, 2006. - с.208

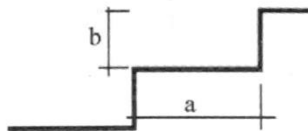
4. Король В.П. Архитектурное проектирование жилища. Конспект лекций - К.:КНУСА, 2008.
5. Архитектурное проектирование жилых зданий / Под ред. В.М. Лисициана и Е.С. Пронина. - М.: Стройиздат: 1990 – 185 с.
6. Книш В.І. Архітектурне проектування житла / В.І. Книш. - Київ: ТОВ Алеф-Україна, 2012. - 175 с.
7. Нойферт Е. Будівельне проектування: пер. з нім., сорокове видання, передбачене і доповнене / Е. Нойферт. – Київ: Вид. «ФЕНІКС», 2017. – 624 с.: іл.
8. Репин Ю.Г. Архитектура жилища, К.: КП «НИИСЭП» - ИПЦ «Тираж», 2003. - 288с.
9. Бачинська Л.Г. Архітектура житла України середини ХХ - ХХІ століть (історико-аналітичний нарис). - К.: КНУБА, 2016. - 292 с.
10. Періодичні видання (журнали, каталоги, тощо).
11. Гнесь І.П., Рудик Р.А., Якубовський В.Б., Якубовський І.В. Однородинний житловий будинок. Навчальний посібник. Видавництво Національного університету «Львівська політехніка», 2017, Львів – 109 с.

# ДОДАТКИ



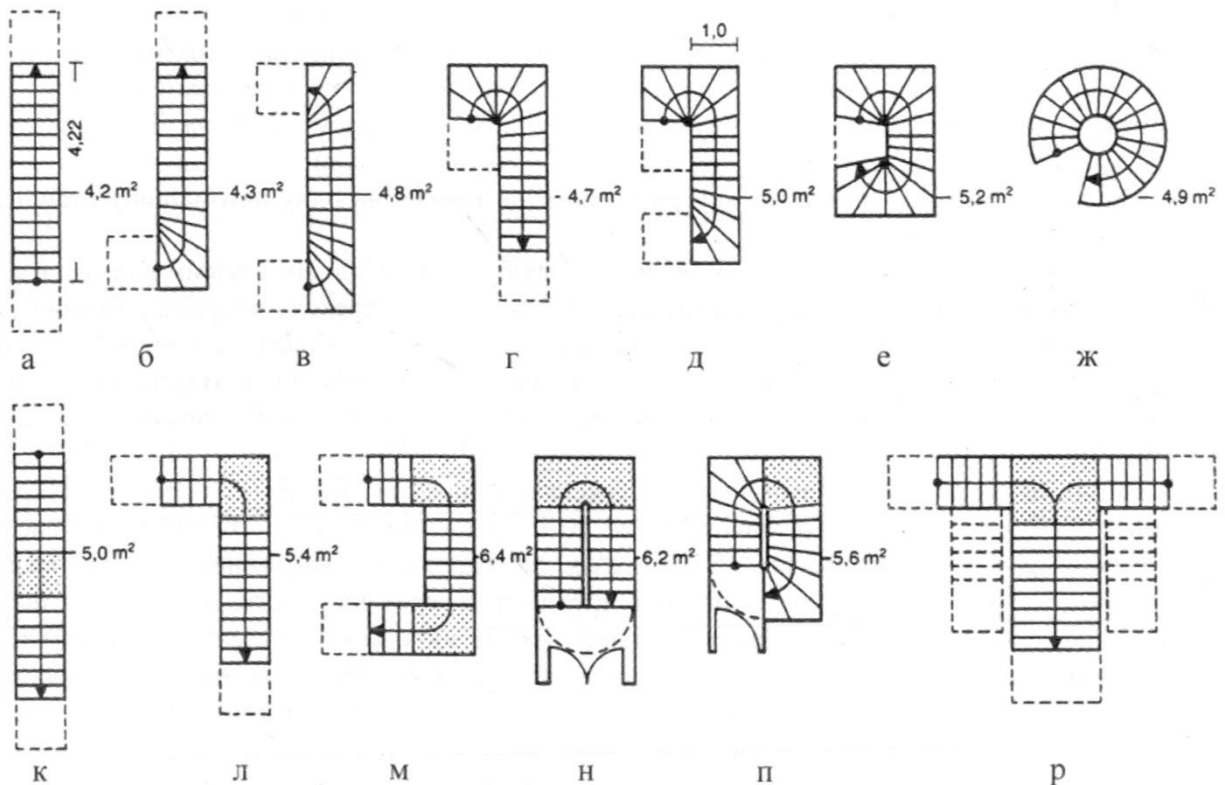


Ухил для пандусів, зовнішніх сходів, внутрішніх сходів, робочих та палубних сходів



формула розрахунку сходів  
 $2b + a = 570 - 640$

Розрахунок висоти та ширини сходинки

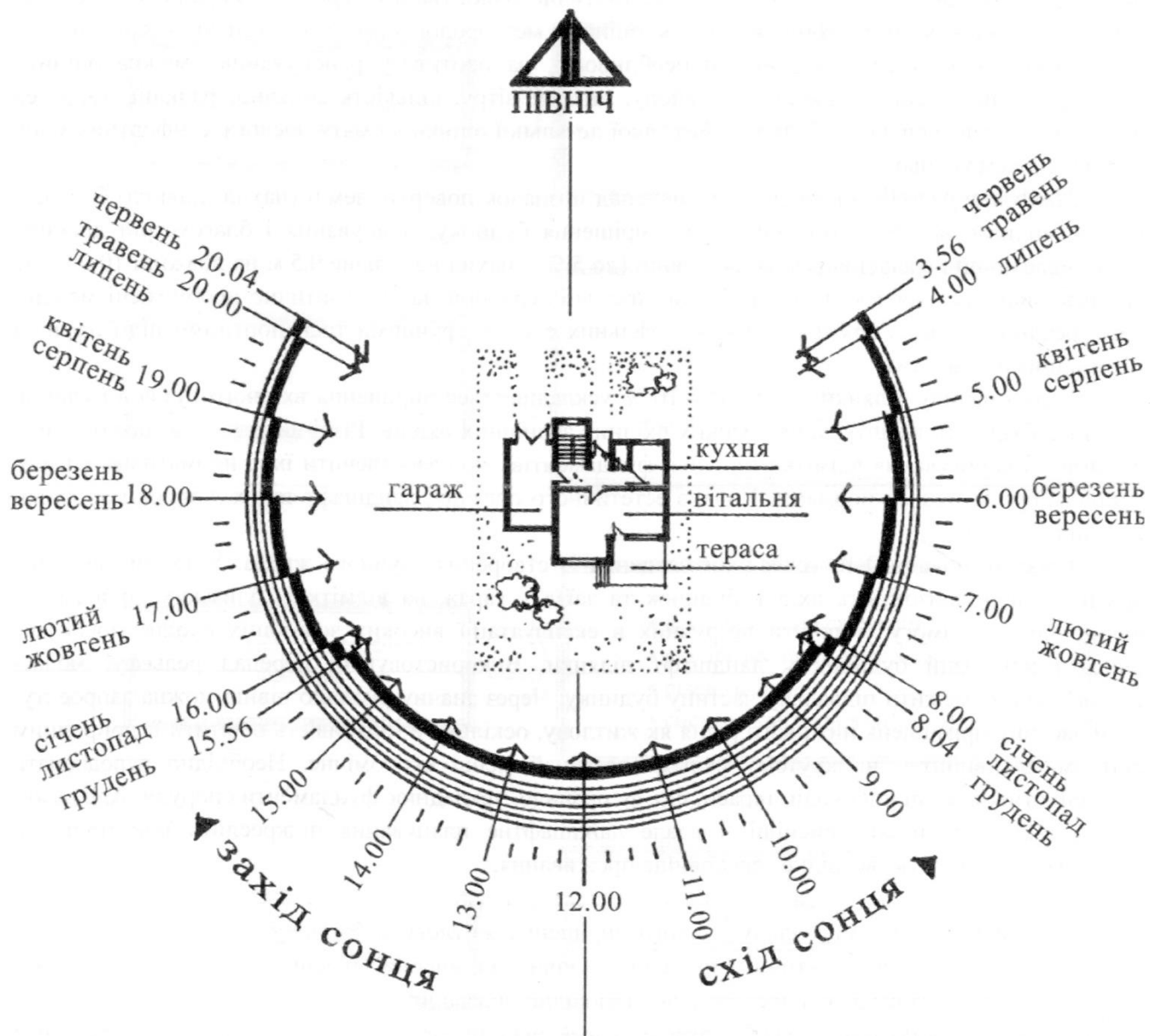


Типи сходів:

а – одномаршеві; б–е – сходи без проміжної площадки із забіжними сходинками;  
ж – гвинтові сходи; к–п – сходи з проміжною площадкою; р – тримаршеві сходи

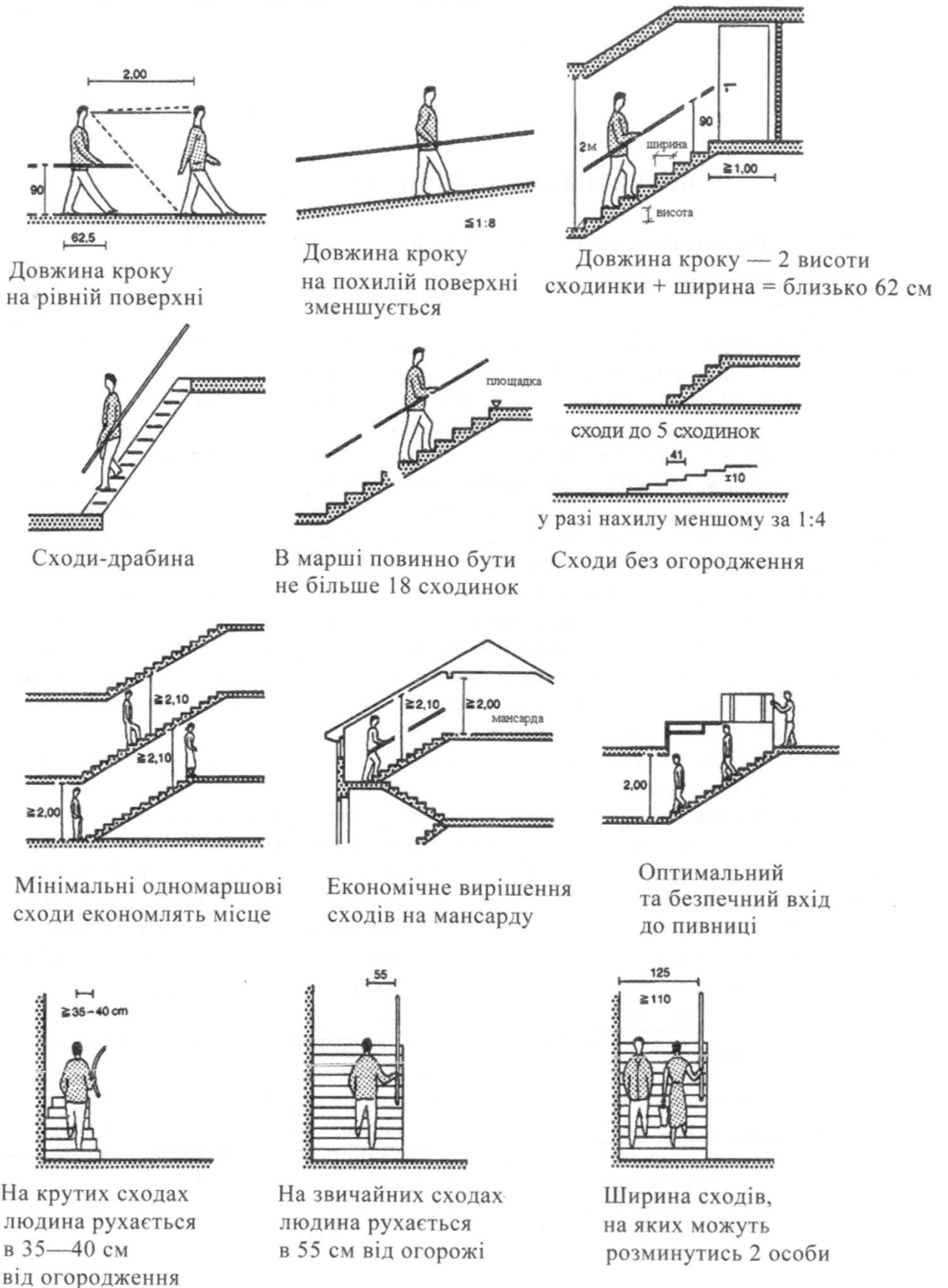
Рис. 2





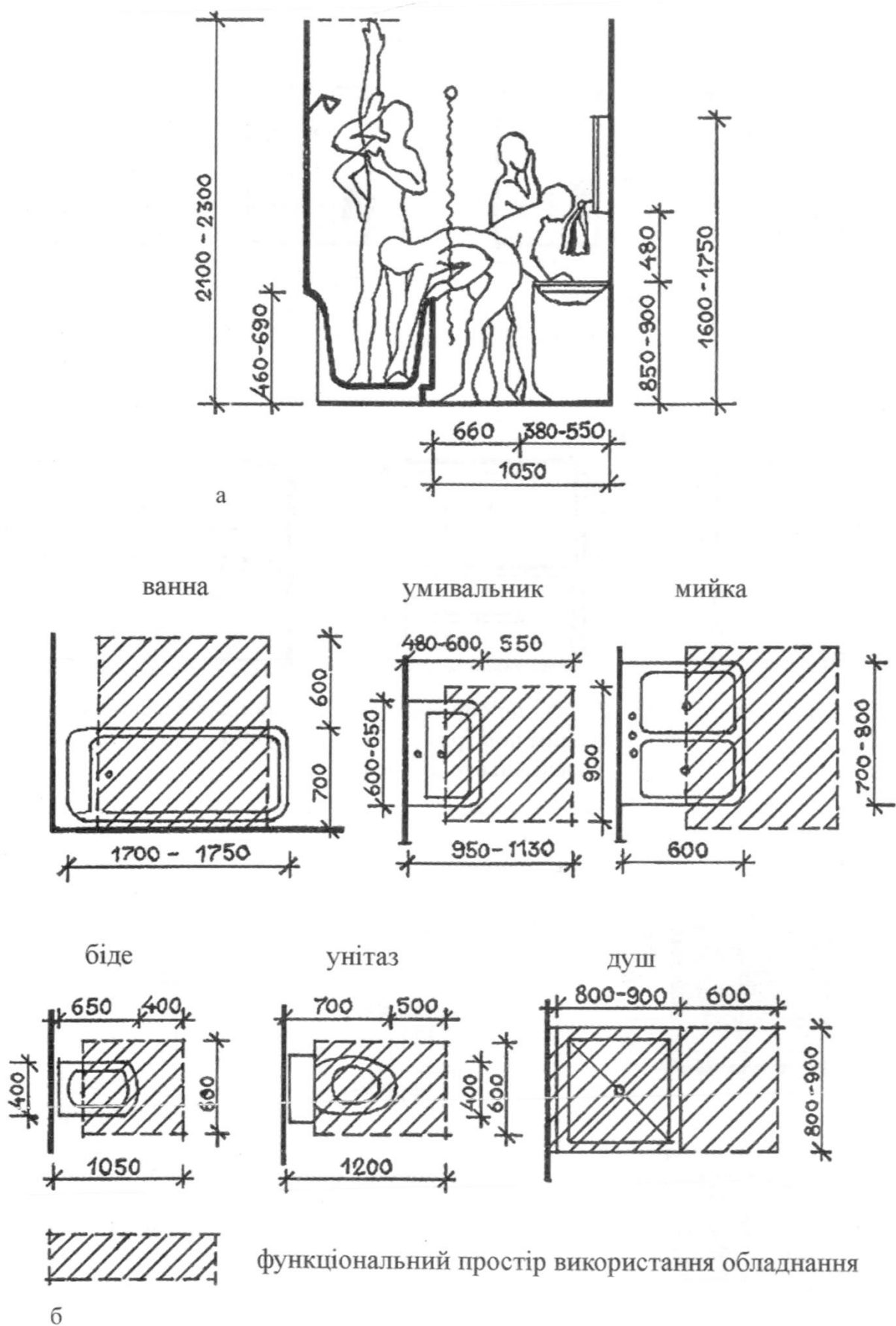
Діаграма для визначення оптимальної орієнтації будинку за сторонами світу.  
З діаграми видно, що південний фасад освітлюється сонцем впродовж усього року,  
східний – до полудня, західний – після полудня, північний фасад лише вранці та ввечері влітку

Рис. 4



Сходи. Основні положення проектування



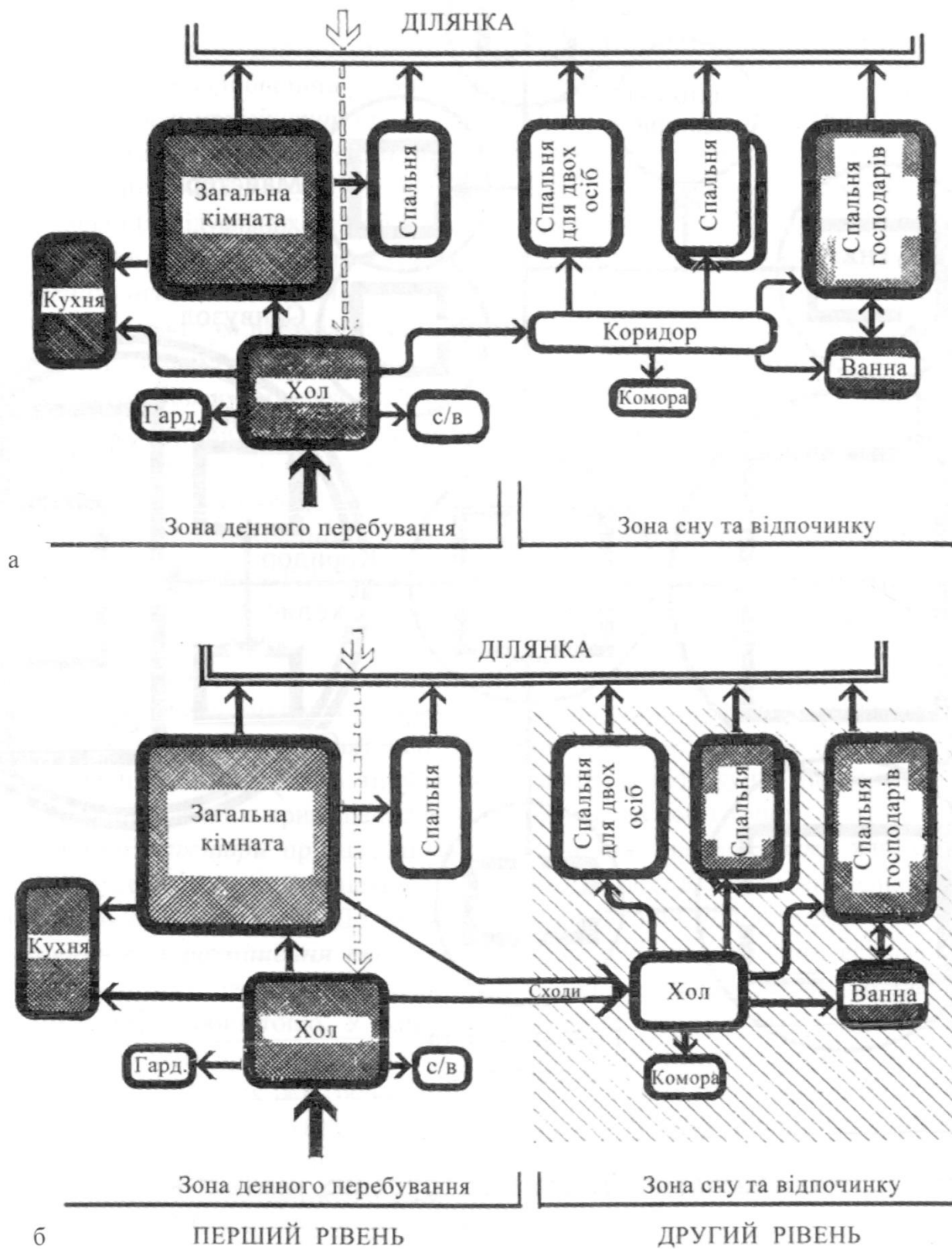


Ергономічні основи проектування простору в санітарно-гігієнічних приміщеннях:

а – функціональні процеси в ванній кімнаті;

б – зони використання санітарно-технічного обладнання

Рис. 6



Взаємозв'язок приміщень:  
 а – вирішення в одному рівні; б – вирішення в двох рівнях;  
 заштриховані мінімально необхідні приміщення

## Генплан ділянки Приклад благоустрою земельної ділянки



### ЭКСПЛИКАЦИЯ:

1	Индивидуальный жилой дом 12*12м	22	Кустарник (черная смородина)
2	Хоз.постройка для инвентаря с навесом	23	Сирень персидская (синяя и белая)
3	Сан.узел с выгребом	24	Жасмин
4	Емкость для технического мусора	25	Роза вьющаяся на шпалере
5	Декоративный водоем с декор. горкой	26	Шиповник
6	Навес-пергола	27	Кустарник (айва китайская)
7	Место отдыха	28	Сезонные цветы
8	Почтовый ящик	29	Стриженый газон
9	Осветитель входа	30	Сезонные цветы на клумбе
10	Скамейка	31	Кустарник черной рябины
11	Светильник	32	Место отдыха под навесом
12	Летний навес для стоянки машины	33	Персик или слива
13	Орех грецкий	34	Вишня или черешня
14	Яблоня поздняя	35	Куст (ношта)
15	Яблоня ранняя	36	Ромашка белая многолетняя
16	Груша	37	Компостная яма
17	Абрикоса	38	Красная смородина
18	Аллея роз	39	Крыжовник
19	Земляника	40	Стриженое дерево (липа, клен)
20	Цветник	41	Климатис
21	Цветочник со скамейкой	42	Орехи лесные

### УСЛОВНЫЕ ОБОЗНАЧЕНИЯ:

	ОГРАЖДЕНИЕ УЧАСТКА
	МОЩЕНИЕ ДОРОЖЕК (КИРПИЧ)
	МОЩЕНИЕ ПЛОЩАДОК КАМНЕМ
	МОЩЕНИЕ ДОРОЖЕК (ПОЛИТНАК)
	МОЩЕНИЕ Ж/Б ПЛИТАМИ 50*50
	СОСЕДНИЕ УЧАСТКИ
	ГАЗОН
	КАМЕННАЯ ГОРКА
	ОГРАЖДЕНИЕ ВОДОЕМА

Навчально-методичне видання

# **САДИБНИЙ ОДНОКВАРТИРНИЙ ЖИТЛОВИЙ БУДИНОК**

Методичні вказівки  
до виконання курсового проєкту  
для студентів спеціальності  
191 "Архітектура та містобудування"

Укладачі: **ЯЦЕНКО** Віктор Олександрович,  
**КОРОТКОВА** Тетяна Миколаївна