

МІНІСТЕРСТВО ОСВІТИ І НАУКИ УКРАЇНИ
Київський національний університет будівництва і архітектури

ЗУПИНКА МІСЬКОГО ТРАНСПОРТУ

Методичні вказівки та завдання
для здобувачів I освітньо-кваліфікаційного рівня «Бакалавр
спеціальності 191 «Архітектура та містобудування»

Усі цитати, цифровий
та фактичний матеріал,
бібліографічні відомості
перевірено. Написання
одиниць вимірювання
відповідає стандартам

Підпис авторів: _____

«____» _____ 202__ р.

Підпис голови методичної комісії спеціальності

«____» _____ 202__ р.

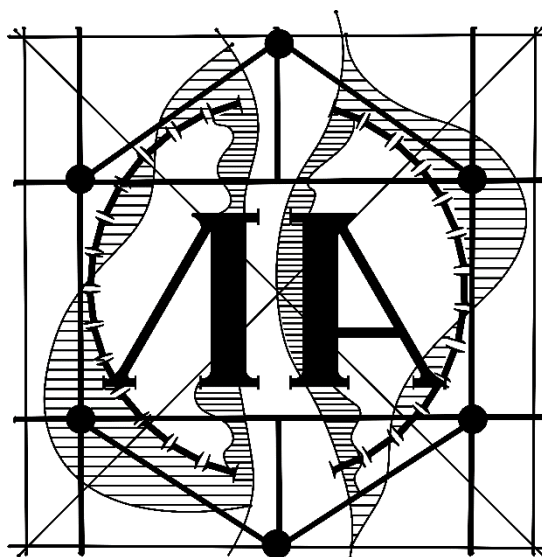
Київ 2024

МІНІСТЕРСТВО ОСВІТИ І НАУКИ УКРАЇНИ

**КИЇВСЬКИЙ НАЦІОНАЛЬНИЙ УНІВЕРСИТЕТ
БУДІВНИЦТВА І АРХІТЕКТУРИ**

ЗУПИНКА МІСЬКОГО ТРАНСПОРТУ

Методичні вказівки та завдання до виконання курсового проекту для
здобувачів I освітньо-кваліфікаційного рівня «Бакалавр»
спеціальності 191 "Архітектура та містобудування"
з спеціалізації «Ландшафтна та туристично-рекреаційна архітектура»



Київ 2024

УДК 711.1

КЗ-94

Укладачі: Віктор ЯЦЕНКО, доктор архітектури, професор
Тетяна КОРОТКОВА, асистент

Рецензент: Віра ШПАКОВСЬКА, кандидат архітектури, доцент

Відповідальний за випуск Віктор ЯЦЕНКО, доктор архітектури,
професор

Затверджено на засіданні кафедри ландшафтної та туристично-рекреаційної архітектури, протокол № 1 від 31 серпня 2023 року.

Видається в авторській редакції.

Зупинка міського транспорту.: Методичні вказівки та завдання /
Уклад.: Віктор ЯЦЕНКО, Тетяна КОРОТКОВА – К.:КНУБА, 2024.- 20 с.

Розглянуто особливості проєктування зупинки міського транспорту та альтанки для відпочинку.

Призначено для здобувачів I освітньо-кваліфікаційного рівня «Бакалавр спеціальності 191 "Архітектура та містобудування" з спеціалізації «Ландшафтна та туристично-рекреаційна архітектура» для практичного використання при виконанні курсових проєктів з архітектурного проєктування.

© КНУБА, 2024

ЗАГАЛЬНІ ПОЛОЖЕННЯ

Процес навчання на першому курсі передбачає вивчення зразків історичного розвитку класичної архітектури, отримання навичок графічного оформлення проєктної документації та уміння аналізувати архітектурний об'єкт як складну систему побудовану за традиційними типологічними правилами. Процес супроводжувався навичками композиційного розуміння лінії, площини, ритму, метру, фронтальної, об'ємної та об'ємно-просторової композиції.

В архітектурному проєктуванні з навчання за принципом бачу-аналізую-повторюю.

Архітектурне проєктування на другому курсі передбачає внесення творчої складової в можливості виконання класичних завдань, які побудовані на узагальнених вимогах до об'єктів того чи іншого типу.

Такими завдання є:

Перший проєкт «Зупинка міського транспорту», або «Альтанка для відпочинку в рекреаційній зоні».

Другий проєкт «Кафе на 25 місць» або «Тематичний павільйон в рекреаційній зоні».

Третій проєкт «Садибний одноквартирний житловий будинок».

Четвертий проєкт «Інтер'єр однієї з кімнат запроєктованого житлового будинку».

Мета завдання: ознайомлення з процесом розробки індивідуального проєкту малої форми з простою функцією. Основні задачі:

- вивчити та систематизувати результати аналізу ситуації розміщення об'єкту;
- ознайомитись з методом варіантного пошуку шляхом розробки кількох варіантів об'ємного рішення;
- вибір конструктивного та матеріального рішення вибраного матеріалу;
- організація оточуючого середовища за допомогою ландшафтних та природних законів.

Студент має знати:

- формування завдання відповідно ситуації враховуючи обмеження, можливості та потреби;
- методи варіантного пошуку;
- особливості побудови об'ємної композиції малої архітектурної

форми з простою функцією.

Вміти:

- задуману ідею відобразити в варіантному виді;
- обґрунтувати відповідність вибраного варіанту ситуації та ідеї;
- відобразити графічно ідею в конструктивному матеріальному та художньому вигляді.

Загальні положення по виконанню проєкту «Зупинка міського транспорту»

Розробка даного проєкту є першим кроком прояву творчих здібностей студентів. Знання отримані на першому курсі з особливостей класичної архітектури, видом класичних графічних навичок, композиційній побудові елементів в поєднанні з графічними можливостями є базовими в першій спробі відобразити їх в особистих ідеях.

Важливими є також знання отримані з архітектурної композиції, історії архітектури, матеріалознавства та художнього вираження ідеї.

Зупинка міського транспорту передбачається на місцях вже існуючих зупинок, які визначені дорожньо-транспортними вимогами та дають можливість краще зрозуміти при натурному огляді всі особливості відповідності об'єкту вибраній ситуації. Прикладом для вибору є Повітрофлотський проспект, який в собі поєднує за змістовністю можливість застосування різних за ідейним характером ідей. Це навчальні заклади, адміністративні заклади, сквери, житлові квартали тощо.

Особливістю проєкту є розуміння студентом головного призначення проєктуємого об'єкту – захист від атмосферного впливу (дощ, сніг, сонце, вітер) при тимчасовому перебуванні в очікуванні міського транспорту. Важливою особливістю є те, що об'єкт має призначення для всіх категорій населення (діти, молодь, дорослі, похилого віку та люди з різними фізичними вадами). Це особливо важливо розуміти при застосування перших конструкцій, які не повинні бути травмонебезпечними в застосуванні.

Зупинка міського транспорту є найзрозумілішим архітектурним об'єктом, якість якого відчувають відвідувачі чи не кожен день, тому він відноситься до тимчасових споруд або малих форм, що необхідно пам'ятати при виборі конструкцій і матеріалів.

Важливим потрібно пам'ятати, що такі об'єкти дуже часто через їх

доступність підлягають фізичному пошкодженню, що також потрібно враховувати.

Причини здебільшого мають початок в: невдалій формі, поганому підборі матеріалів, незручності елементів, невідповідності послуг тощо. Тому при проектуванні необхідно враховувати всі особливості вибраної ситуації: характер людських потоків, кількість транзитних та ситуативних пасажирів, види транспорту, характер прилеглих територій, наявність допоміжних елементів (освітлення, сміттєвих контейнерів, зелених насаджень тощо).

Проект споруди даного типу має бути створений з метою надання клієнту якісного обслуговування, психологічного задоволення, забезпечення необхідних потреб, а головне високих естетичних відчуттів.

Вимогами є також: безпека, доступність, швидка гігієнічна обробка, зручність.

Виконання курсового проекту «Зупинка міського транспорту» має на меті ознайомлення з основами проектування малих архітектурних форм в громадських місцях та отримання навичок в оформленні проектних матеріалів з достатньою інформацією про нього, застосовуючи різні види креслень, таких як ситуаційний план, генплан, план, фасад, перспектива.

Важливим елементом є подача пошукових варіантів, по визначенні ідеї та її втілення.

Саме початок формування творчого мислення розпочинається з даного етапу: аналіз існуючих подібних об'єктів як по літературних джерелах так і реальних існуючих в місті; виявлення в них невідповідностей до існуючих нормативних вимог; спроба трансформувати існуючу систему до відповідного завдання; аналіз об'ємного рішення, пластики фасадів та доцільність з точки зору просторового розміщення в даній містобудівній ситуації.

Результатом аналітичного обговорення існуючих проектів є варіантний пошук власної ідеї.

Під час розробки проекту студент знайомиться з можливостями головних будівельних матеріалів, які застосовуються для даного типу споруд (метал, дерево, скло, пластик, камінь, бетон).

Хід роботи виконання проєкту

Ситуаційний план. Важливим для подальшої роботи є вивчення місця розташування зупинки міського транспорту.

Вивчення полягає в графічній фіксації існуючої зупинки при її наявності (у відповідних пропорціях і розмірах), фіксації оточення, що впливає на майбутню ідею, освітлення, постійних людських потоків, видів транспорту, кількість одночасного перебування транспорту, рівень завантаження зупинки, категорії пасажирів, забезпечення допоміжними елементами. Спостереження нотуються та використовуються в першій частині клаузури, попередньо проконсультувавшись з викладачем.

Клаузура. Відображення існуючого стану та варіантний пошук не менше трьох альтернативних замальовок. На клаузурі можна використовувати різні види зображення, але з дотриманням метричного співвідношення, для цього застосовується стилізована фігура людини середнього зросту 1,7 м.

Наступним етапом клаузури є її колективне обговорення та визначення можливого варіанту для подальшої розробки.

Процес ескізного пошуку. Після визначення варіанту студент додатково пропонує кілька варіантів напрямку, що дає більш глибокого розуміння ідеї та переходить до індивідуальних консультацій з керівником.

Під час консультацій студент отримує знання з можливого конструктивного виконання ідеї, елементів, які входять до об'єкту (благоустрій, мощення, освітлення, допоміжні функції, різні види сидінь тощо).

Після виконання ескізного варіанту в масштабі студент приступає до виконання проєкту.

Як правило, проєкт виконується в ручній графіці за вибором студента, що надає йому можливість або закріпити свої навички або зробити спробу в іншій архітектурній графіці подати матеріал.

Проєкт подається на планшеті 60×80 см, макет 1:100.

В окремих випадках проєкт може використовуватись в комп'ютерному варіанті та подачі його в вигляді альбому А-3.

Склад альбому: ситуаційний план з аналізом, генпланом з аналізом, 2 фасади, перспектива або аксонометрія з інтер'єром, план благоустрою, пошукові варіанти, композиція на окремому аркуші.

Склад проєкту

Склад проєкту:

- 3.1. Ситуація - М 1: 500.
- 3.2. Генплан - М 1: 100, 1:200.
- 3.3. Фасади - М 1:100, 1:50.
- 3.4. План – М 1:100 1: 50.
- 3.5. Перспектива – А3.
- 3.6. Макет -М 1:100.
- 3.7. Варіантний пошук.
- 3.9. Пояснювальна записка.

За бажанням, студент для більш повного розкриття ідеї має можливість надати додаткову інформацію у вигляді фрагментів та додаткових креслень.

Семінар за даною темою проводиться в вигляді спільної бесіди з обговоренням варіантів, які є зразками існуючих зупинок.

Мета: виявити позитивні та негативні елементи, які потрібно або розвивати, або уникати в подальшому проєктування.

Особлива увага в процесі семінару приділяється елементом благоустрою, які присутні в конкретних ситуаціях та оцінка студентами про його достатність, або можливі зміни для покращення.

Варіант оформлення проєкту, як загальна композиція всіх креслень наведена в додатках. Варіант виконання графічних матеріалів у вигляді альбому на А-3.

Рекомендована література

1. Архитектурное проектирование жилых зданий / Под ред. В.М. Лисициана и Е.С. Пронина. - М.: Стройиздат: 1990 – 185 с.
2. Нойферт Е. Будівельне проєктування: пер. з нім., сорокове видання, передбачене і доповнене / Е. Нойферт. – Київ: Вид. «ФЕНІКС», 2017. – 624 с.: іл.
3. Репин Ю.Г. Архитектура жилища, К.: КП «НИИСЭП» - ИПЦ «Тираж», 2003. - 288с.
4. ДБН В.2.2-15:2019 Житлові будинки. Основні положення.
5. ДБН Б. 2.2-12:2019 Планування та забудова території.

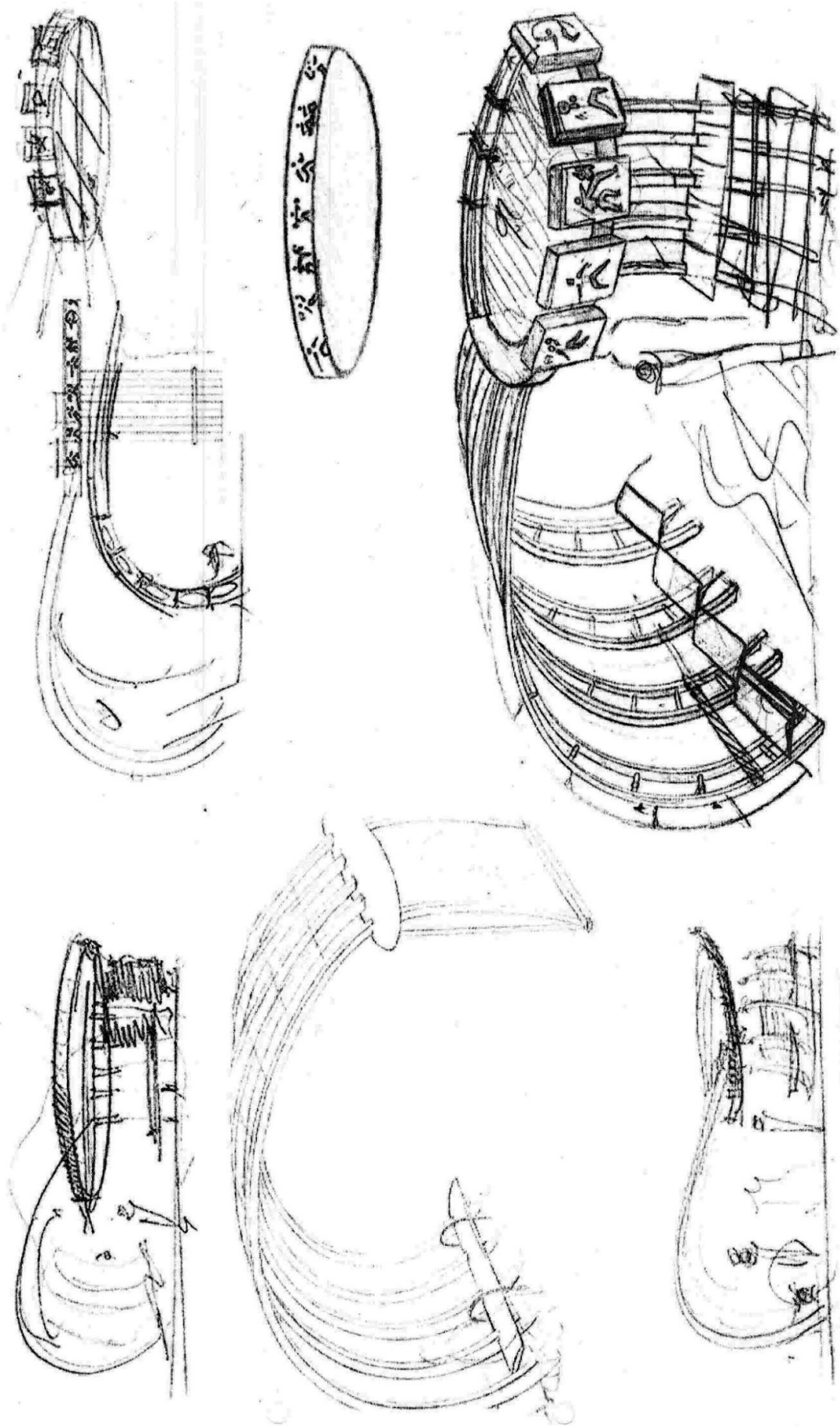


Рис. 1

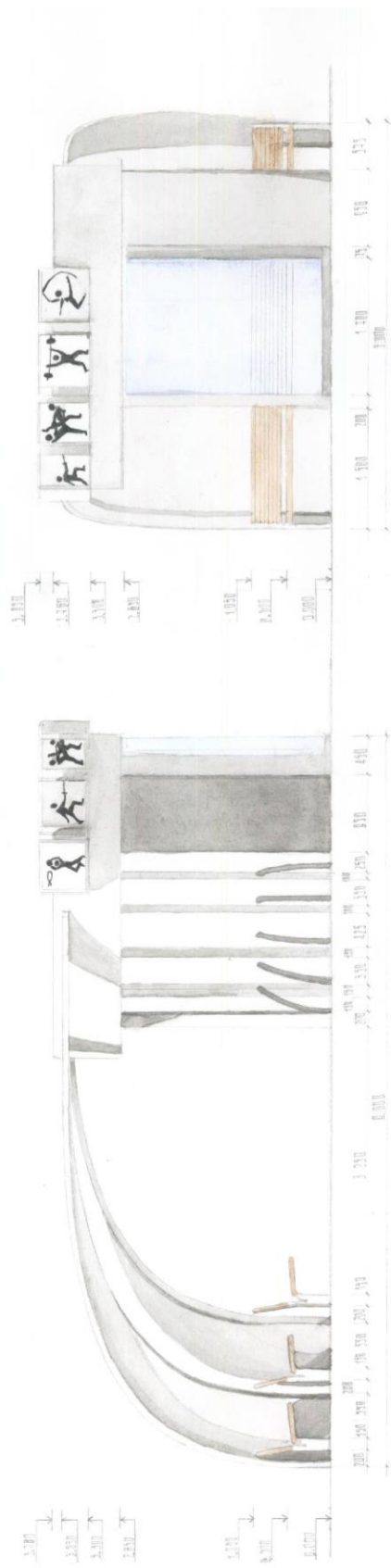


Рис. 2



Рис. 3

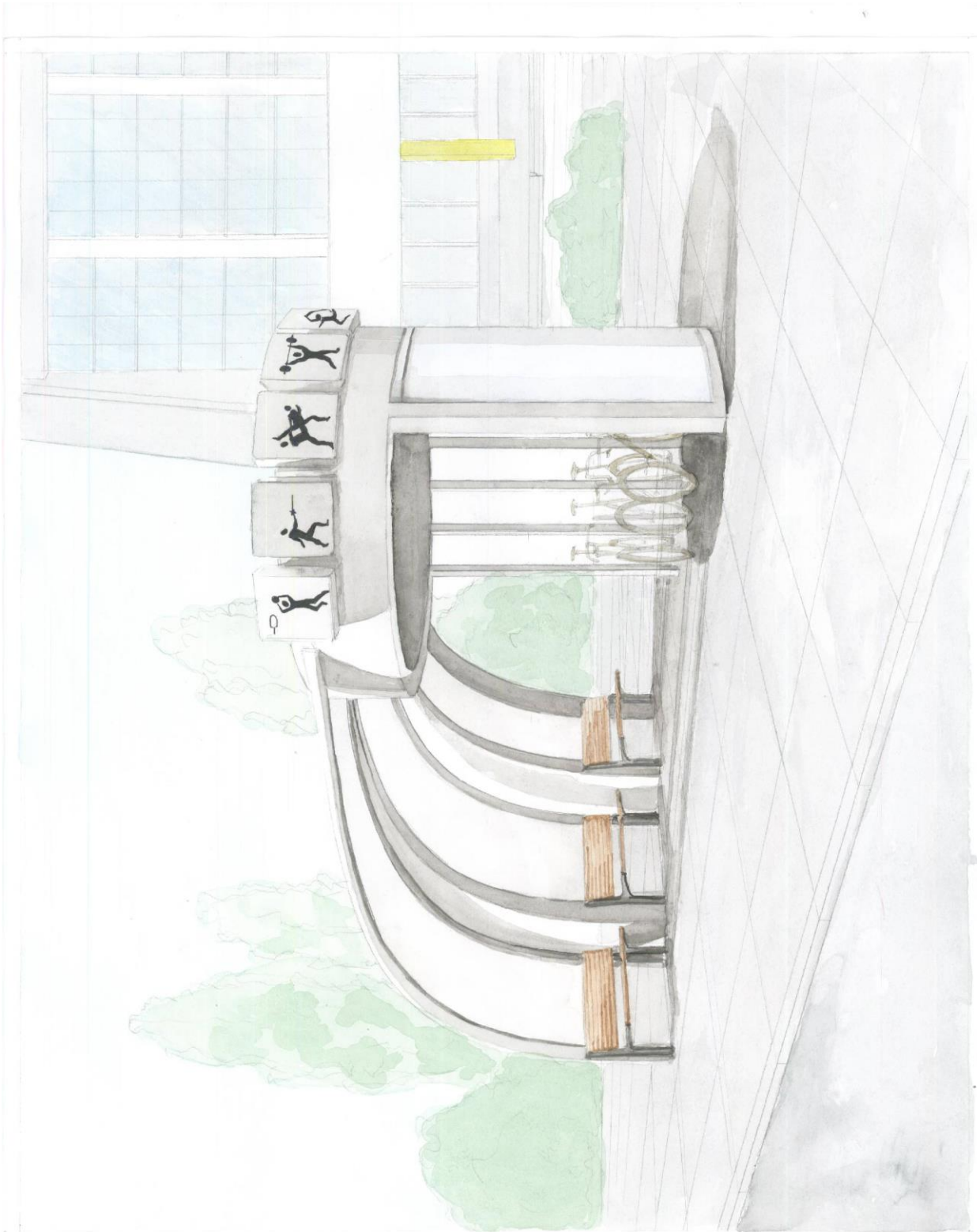
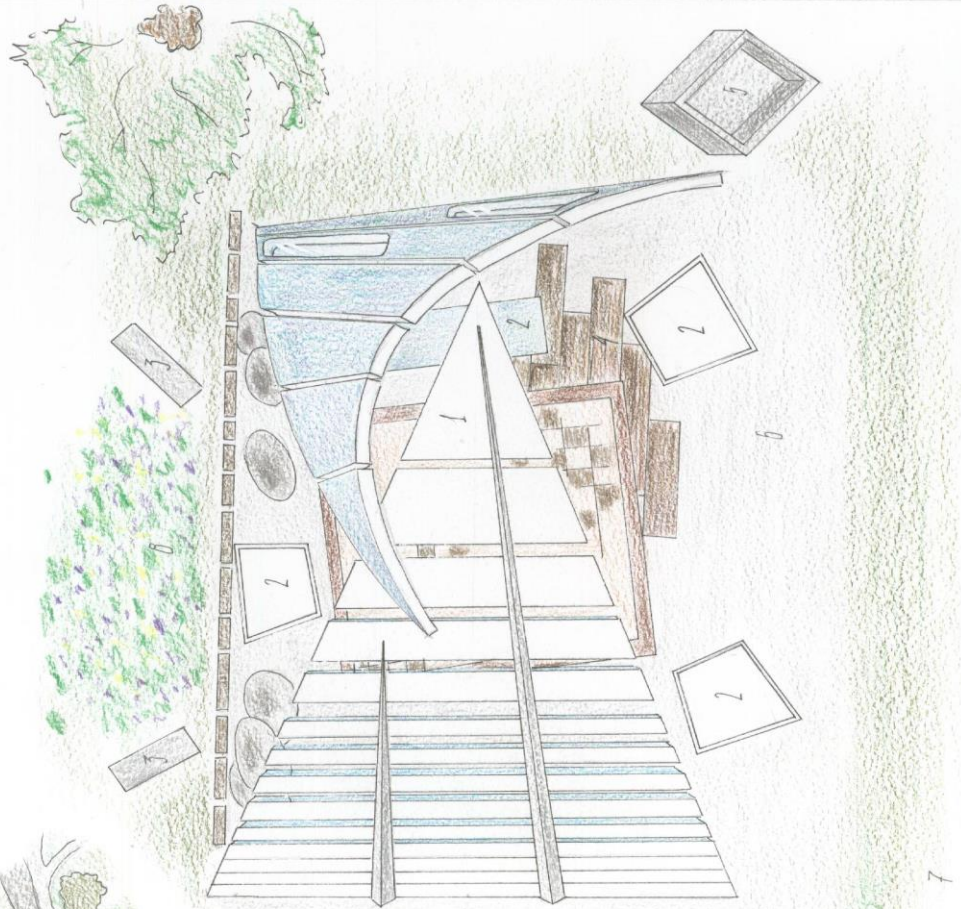


Рис. 4

СИТУАЦІЙНА СХЕМА М.1:2000



ГЕНПЛАН М.1:20



ЕКСПЛІКАЦІЯ ДО ГЕНПЛАНУ

1. Альтанка
2. Сидіння
3. Фонтан
4. Навія
5. Стітчик
6. Галка
7. Газон
8. Квітник

Рис. 5



Рис. 6



Рис. 7

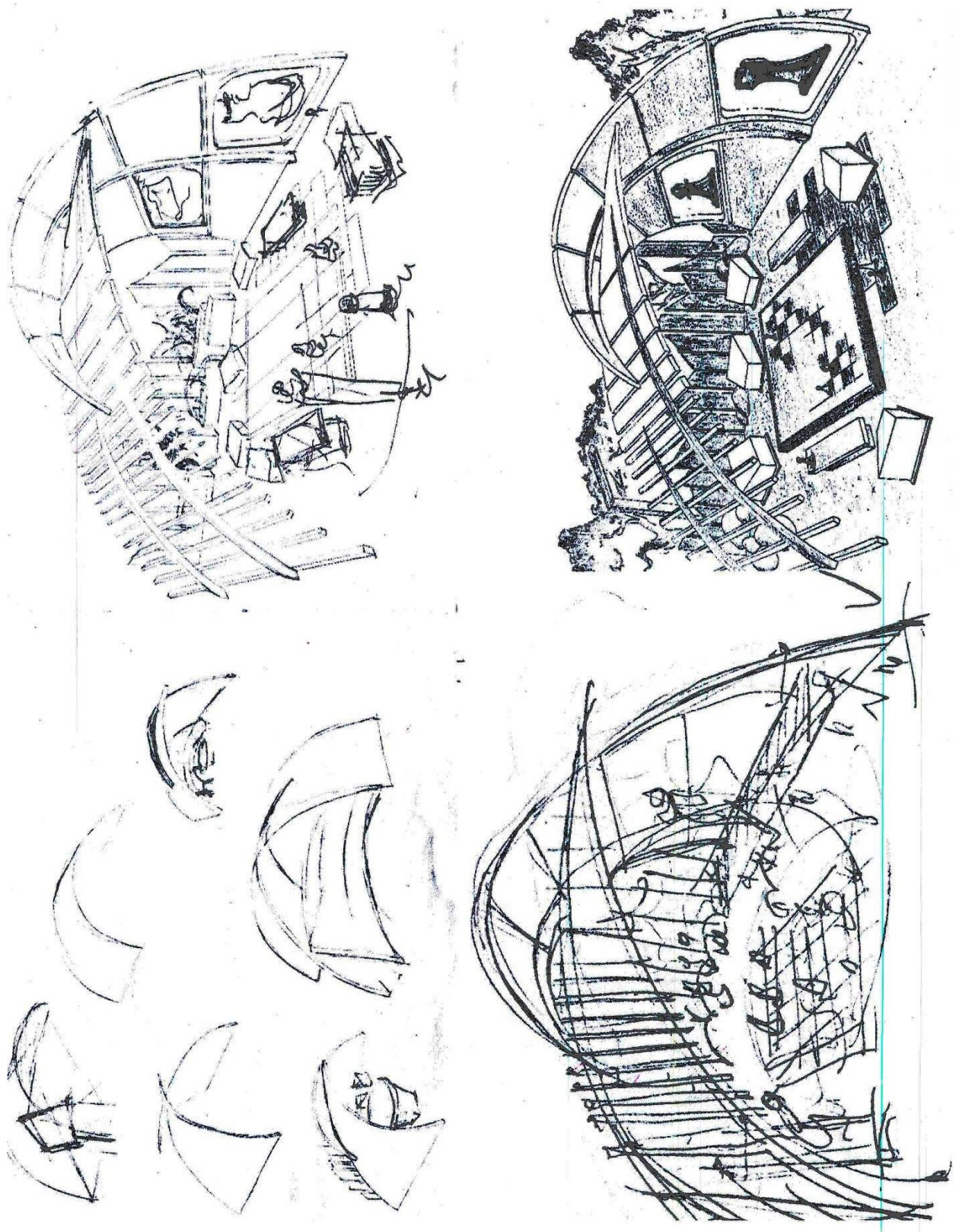


Рис. 8

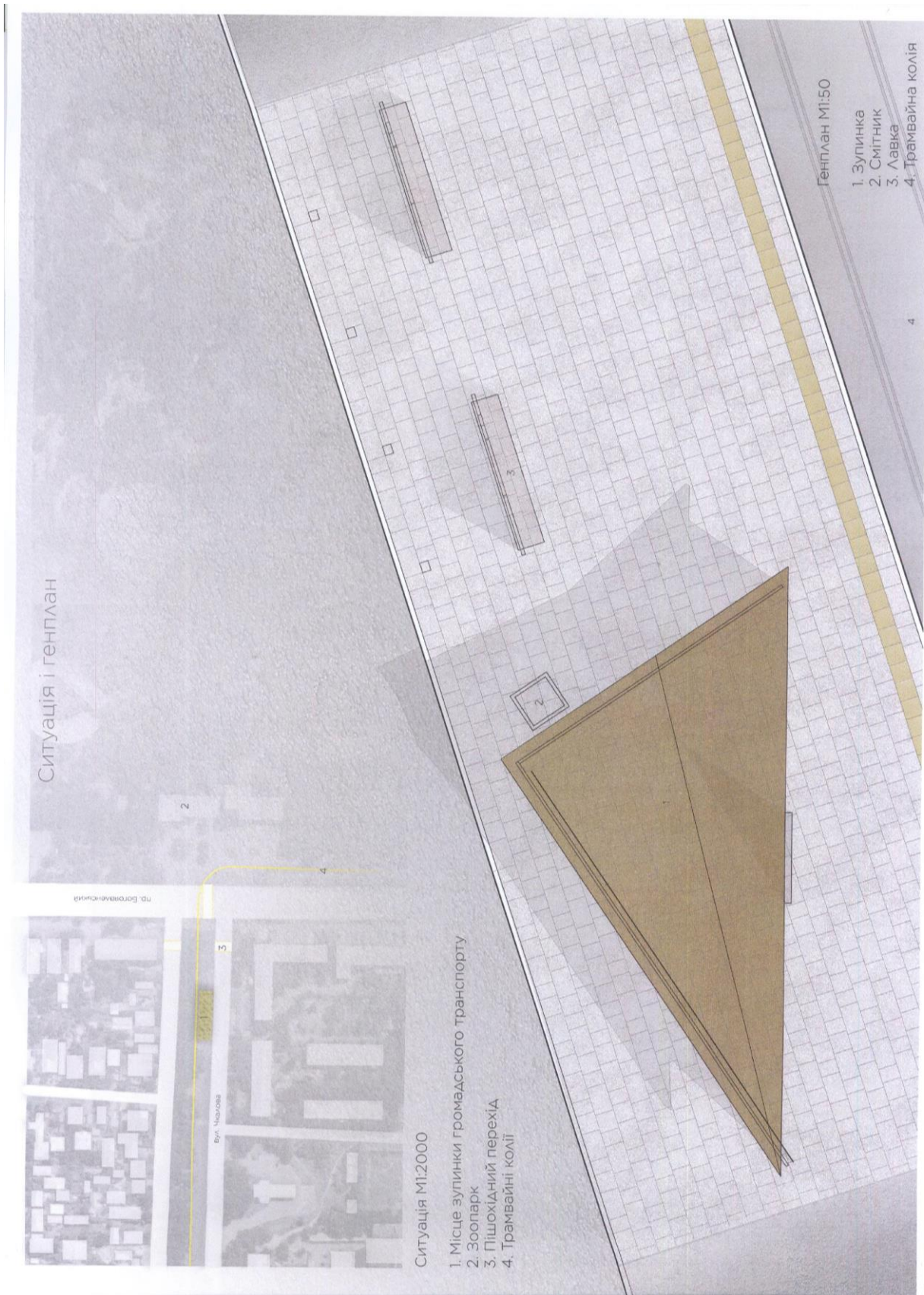
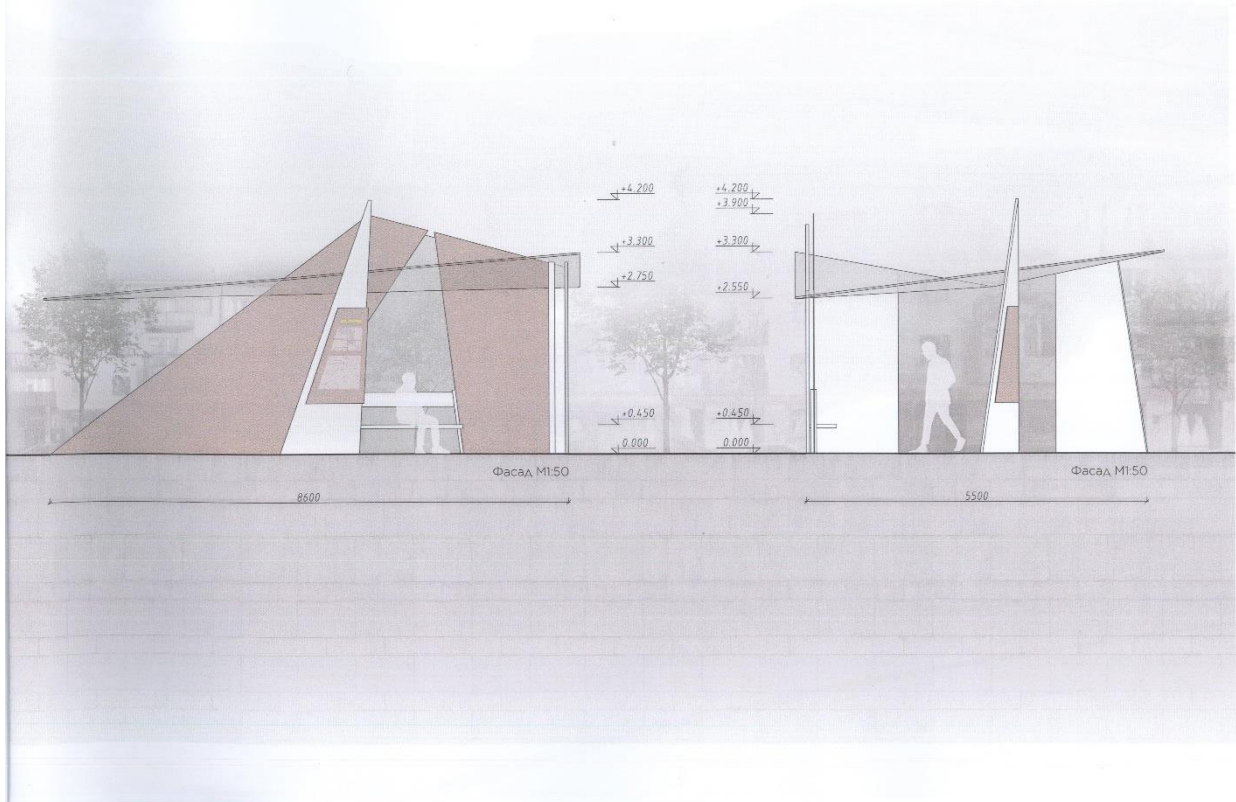
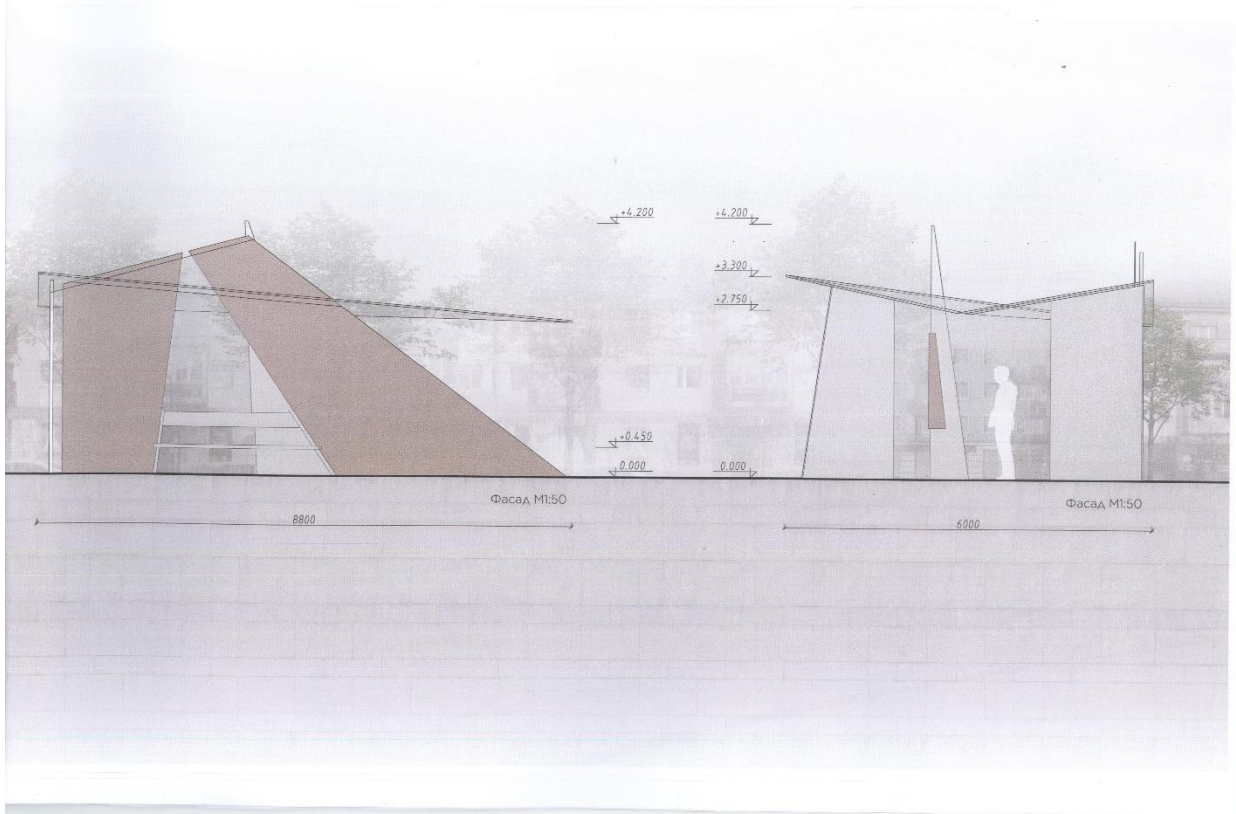


Рис. 9

Фасади 1-2



Фасади 2-3



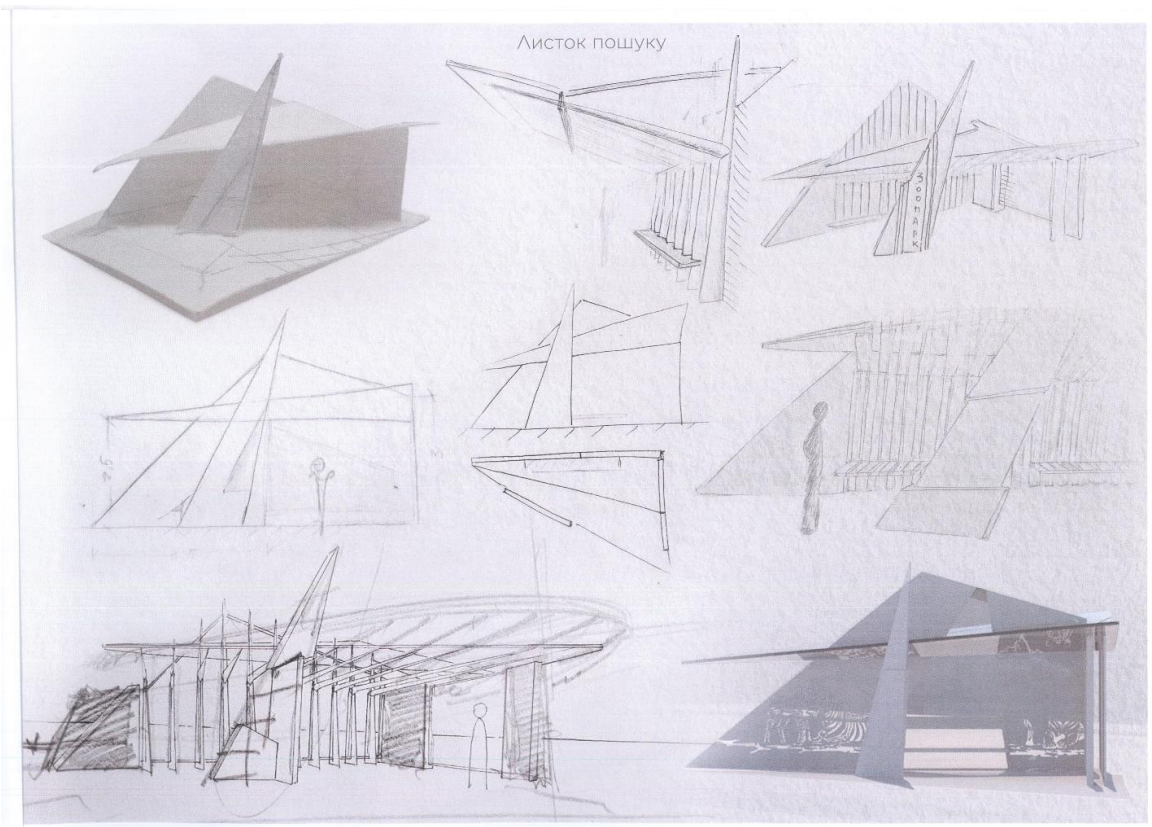


Рис. 11

Навчально-методичне видання

ЗУПИНКА МІСЬКОГО ТРАНСПОРТУ

Методичні вказівки
до виконання курсового проєкту
для здобувачів I освітньо-кваліфікаційного рівня «Бакалавр
191 "Архітектура та містобудування"

Укладачі: **ЯЦЕНКО** Віктор Олександрович,
КОРОТКОВА Тетяна Миколаївна